



# Le lien

Bulletin organisationnel du CIUSSS du Saguenay-Lac-Saint-Jean

● Vol. 1, n° 7, Novembre 2016

## Brunch reconnaissance pour les retraités *Une première activité regroupée de notre CIUSSS*

Pages 2 et 3



**Les chutes, ça tombe  
toujours mal!**

Page 4

**Le don d'organes et  
de tissus au CIUSSS**

Page 6

**40 ans d'implication  
pour les auxiliaires bénévoles du  
Centre de santé Maria-Chapdelaine**

Page 9

Québec 

# Table des matières

<b>Page 3</b>	Brunch reconnaissance pour les retraités
<b>Page 4</b>	Les chutes, ça tombe toujours mal!
<b>Page 5</b>	Maison de naissance du Fjord-au-Lac Info-DCI Campagne de confidentialité
<b>Page 6</b>	Le don d'organes et de tissus au CIUSSS
<b>Page 7</b>	Défi 5-12 dévoile ses capsules vidéo
<b>Page 8</b>	Restons loin de la grippe
<b>Page 9</b>	40 ans d'implication pour les auxiliaires bénévoles du Centre de santé Maria-Chapdelaine
<b>Page 10</b>	La violence dans les relations amoureuses chez les jeunes
<b>Page 11</b>	Chronique Programme d'identification visuelle (PIV) Ce qui se passe chez nous en novembre
<b>Page 12</b>	La santé en chiffres Bon coup : comité en santé et sécurité au travail DI-TSA
<b>Page 13</b>	Semaine de la prévention de la violence - Hôpital de Jonquière Médicaments de niveau d'alerte élevé
<b>Page 14</b>	L'accès aux vaccins Mesures d'urgence et sécurtié civile
<b>Page 15</b>	Prendre en charge l'AVC dans les meilleurs délais
<b>Page 16</b>	Camp pour la clientèle des hébergements en santé mentale adultes du secteur Lac-Saint-Jean-Est
<b>Page 17</b>	Chronique Prévention et contrôle des infections
<b>Page 18</b>	Semaine mondiale de l'allaitement maternel Offre Microsoft pour les employés
<b>Page 19</b>	Bravo! Bravo! Bravo!
<b>Page 20</b>	Mission universitaire
<b>Page 22</b>	Des nouvelles de nos fondations
<b>Page 23</b>	Article publié dans le <i>Journal of Oncology Practice</i>



## Une première grande activité regroupée de notre CIUSSS

Par Brigitte Savaria, agente d'information,  
Service des communications internes

Dimanche le 16 octobre dernier se déroulait dans le grand hall de l'Hôtel Universel d'Alma le premier brunch reconnaissance de notre CIUSSS, soulignant le départ à la retraite de plus de 400 personnes au cours de la dernière année. De ce nombre, 249 retraités accompagnés d'une personne de leur choix, ont participé à cette première activité qui se voulait l'occasion de marquer ce passage important.

Sur place, un photographe professionnel offrait l'opportunité à chaque retraité d'obtenir une photo souvenir de ce moment. Chacun se voyait remettre le cadeau qu'il avait choisi pour marquer ce passage (choix de jonc, montre, lithographie, aquarelle personnalisée, sac de voyage ou œuvre de Guiseppe Benedetto).

Après les brèves allocutions des animateurs et de notre présidente-directrice générale, Martine Couture, le spectacle musical offert par le duo Caroline Royer et Michel Otis a su apporter avec brio la note festive à cet événement, pour le plus grand plaisir des invités!

Toutes nos félicitations au comité organisateur pour ce bel événement!

## Soumettre un texte

Transmettre vos textes et photos à l'adresse suivante :  
**communicationsinternes.ciuss02@ssss.gouv.qc.ca**  
en utilisant le « Formulaire pour soumettre un texte ».

La date de tombée pour une publication dans l'édition du mois suivant est le 15 du mois.

Bulletin réalisé et édité par le Service des communications internes

© Centre intégré universitaire de santé et de services sociaux du Saguenay-Lac-Saint-Jean, 2016

## Vous n'avez pas accès à un ordinateur?

Conscients que tous n'ont pas accès à un ordinateur au travail et soucieux de joindre l'ensemble des membres de notre communauté CIUSSS, nous invitons les personnes qui le souhaitent à s'inscrire à notre liste de diffusion en transmettant une adresse courriel personnelle à l'adresse électronique des communications internes.

# La reconnaissance... une histoire de coeur!

Par Brigitte Savaria, agente d'information, Service des communications internes

Afin de marquer ce passage à la retraite, des jeunes filles du centre de réadaptation Saint-Georges de Chicoutimi et des usagers DITSA de l'atelier d'ébénisterie Tanguay d'Alma ont participé à la réalisation d'un « prix hommage » pour chacune des personnes retraitées présente au brunch.

Un merci particulier à Rachelle Fortin du Programme jeunesse et à Tanya McNaughton de l'atelier Tanguay pour leur implication toute spéciale dans ce projet.

Au cours de l'été, les jeunes du centre de réadaptation ont peint les coeurs à l'aquarelle alors que les usagers de l'atelier d'ébénisterie ont réalisé les bases et les plaquettes de bois en merisier. Merci aux jeunes artistes et aux éducateurs pour leur contribution si précieuse! Un travail d'équipe qui a

su touché le coeur des retraités à qui le « prix hommage » a été remis pour les remercier de leur contribution.

En ce sens, Martine Couture, présidente-directrice générale du CIUSSS, soulignait que : « l'excellence d'une organisation n'est jamais le fruit du hasard, mais le résultat d'une vision partagée, la mise en commun de l'expérience et de la volonté d'un groupe à se dépasser. Peu importe le poste, la tâche, le lieu ou le rôle que nous jouons au sein du CIUSSS, nous représentons tous les maillons essentiels qui contribuent à la réputation enviable de notre région, au développement et à l'accomplissement de nos différentes missions. »



*La reconnaissance,  
une histoire de coeur!*

**Le CIUSSS vous dit merci.**

**C'est l'ensemble de nos actions  
qui fait la différence.  
Merci de votre apport  
à l'actualisation de notre mission.**

**Pour vous, les responsabilités  
professionnelles cèdent  
maintenant le pas à  
des aventures plus personnelles  
qui vous permettront  
de combler vos besoins de défis  
et de découvertes au rythme  
qui vous conviendra.**

**Que santé et sérénité  
vous permettent d'en profiter  
pleinement!**

**Centre intégré  
universitaire de santé  
et de services sociaux  
du Saguenay-  
Lac-Saint-Jean**

**Québec**

*Brunch  
Reconnaissance  
2016*

# Les chutes, ça tombe toujours mal!

Par Monia Blanchette, technicienne en hygiène et santé, sécurité du travail

Le Service de prévention mieux-être du CIUSSS tiendra, du 21 novembre au 2 décembre prochains, une campagne de prévention contre les chutes.

Le but de cette campagne est de sensibiliser l'ensemble du personnel au risque d'accident de plain-pied telles les chutes et les glissades en milieu de travail.

## Saviez-vous que...

pour l'année 2015-2016, l'établissement a reçu 295 déclarations d'accidents liés à des chutes?

Certes, nous sommes convaincus qu'il s'agit là d'un chiffre plutôt conservateur, puisque plusieurs événements de chute ou quasi-chute qui surviennent ne sont pas nécessairement déclarés.

Pas besoin de tomber de haut pour se blesser. Chuter ou même trébucher peut parfois avoir des conséquences graves pour la victime. En 2015-2016, 45 événements ont occasionné des pertes de temps pour les employés.

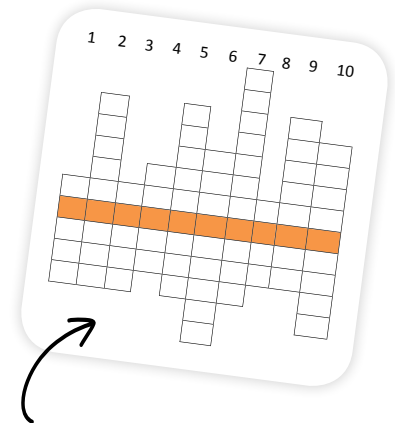
Vous croyez que les chutes surviennent surtout lors de la période hivernale, sur les surfaces enneigées ou glacées? Détrompez-vous, car sur l'ensemble des déclarations en lien avec les chutes dans notre établissement, on retrouve un nombre plus élevé de chutes survenant à l'intérieur des bâtiments plutôt qu'à l'extérieur.

Ce qu'il faut retenir est que le risque de chute peut être présent partout et nous avons tous un rôle à jouer lorsque l'on détecte la présence d'un tel risque.

Comme employé, lorsque j'identifie un risque, j'ai la responsabilité et le devoir de le déclarer afin que des mesures préventives soient rapidement mises en place. Utilisez les formulaires mis à votre disposition dans vos établissements respectifs afin de divulguer les situations dangereuses, des « passé proche » ou des incidents.

Nous vous invitons donc à prendre connaissance des documents diffusés lors de la campagne de prévention contre les chutes et ainsi contribuer à éliminer les risques dans notre milieu de travail!

## CONCOURS



Remplir le PDF du jeu de mots croisés pour connaître la réponse à inscrire sur le formulaire de participation.

Cliquez sur ce lien pour remplir le formulaire de participation au concours

Site Internet

## PRIX DE PARTICIPATION

25 paires de crampons

Forfait familial plein air au Mont Lac-Vert comprenant : hébergement, souper, nuitée, déjeuner à l'Auberge du Presbytère



À lire!

Les dix règles de sécurité...



Ensemble, restons debout!

## Un bouton tout spécial...

Par Audrey Laforge, agente administrative et  
Ingrid Arneberg-Joncas, sage-femme

À la maison de naissance, chaque bouton de notre arbre représente les familles suivies par l'équipe de sage-femmes. Ces précieux boutons sont ensuite réunis par le biais de notre arbre à boutons situé au cœur de la maison. Souvent, les familles les sélectionnent en fonction de l'histoire de naissance ou de la famille. Récemment, une famille suivie par nous a vécu un deuil périnatal.

Afin de souligner la mémoire de ce petit être, elle a créé son propre bouton.

Voici la signification de chacun de ses éléments :

- le vert représente l'espérance;
- la clé est la clé du paradis;
- l'oiseau est celui qui est parti;
- les perles représentent la femme, son conjoint et son garçon;
- les fils bleus sont les personnes qui ont été touchées de près ou de loin par cet événement.



La famille a apposé elle-même le bouton à l'endroit significatif pour elle et cela a permis de venir clore le suivi de cette grossesse, finalisant ainsi une des étapes du deuil de cette famille.



## Info-DCI

Dossier clinique informatisé

Par Jean Morneau, conseiller-cadre

La première édition de l'INFO-DCI CIUSSS a été publiée le 28 octobre dernier. Ce nouvel outil de communication sera dorénavant le canal officiel utilisé pour communiquer avec les utilisateurs du DCI et leurs gestionnaires. Ainsi, tous les changements de pratique, l'annonce de déploiement de nouveaux outils et de trucs et astuces dans le DCI Oacis, ainsi que l'avancement du nouveau projet DCI provincial Cristal-Net, seront adressés par ce médium. La diffusion de l'INFO-DCI se fera par courriel aux gestionnaires cliniques et, par la suite, sera transmis aux équipes.

La première parution annonçait un changement de pratique important en lien avec la saisie des signes vitaux dans le DCI Oacis. Ce changement de pratique permet à notre CIUSSS d'avancer vers la transition Cristal-Net. La collaboration et la participation de tout un chacun sont essentielles dans ce projet provincial.

Sujets à venir dans les prochaines parutions : la saisie des allergies, de la taille et du poids, un prérequis pour la pharmacie; déploiement de la colonne pathologie; déploiement de l'outil de formulaires électroniques O-Word, avancement du projet DCI provincial Cristal-Net et rayonnement provincial.



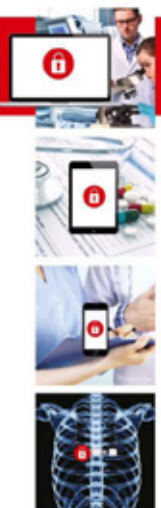
**CAMPAGNE DE CONFIDENTIALITÉ** du 20 au 26 novembre 2016

**Nouvelles réalités : CONFIDENTIALITÉ toujours d'actualité!**

Surveillez la campagne de confidentialité qui se déroulera du 20 au 26 novembre 2016 dans l'ensemble de nos installations.

Au menu : diverses initiatives pour sensibiliser les employés, les médecins, les bénévoles et la population aux différentes facettes de la confidentialité!

Cliquez sur ce lien  
 pour lire le communiqué de presse de l'Association des gestionnaires de l'information de la santé du Québec (AGISQ)



# Le don d'organes et de tissus au CIUSSS, *en route vers l'amélioration!*

Par Josée Munger, conseillère en soins infirmiers et infirmière ressource en don d'organes et de tissus, Manon Fouquet, conseillère-cadre en soins critiques, Brithany Pagé, conseillère-cadre en médecine, chirurgie et unités spécialisées et Dr Jean-Sébastien Bilodeau, intensiviste, chef de service des soins intensifs et médecin coordonnateur régional en don d'organes et de tissus.

Une équipe formée de quatre professionnels travaille actuellement en étroite collaboration, avec Transplant-Québec, dans le but de développer une culture organisationnelle et performante en don d'organes dans toutes les installations. D'ailleurs, Josée Munger, conseillère clinique à la Direction des soins infirmiers, Hôpital de Chicoutimi, assure le rôle d'infirmière ressource en don d'organes et de tissus. Une équipe d'infirmières de garde l'appuie dans cette offre de service 24/7. De plus, nous pouvons désormais compter sur l'implication d'un médecin coordonnateur en don d'organes et de tissus pour la région du Saguenay-Lac-Saint-Jean, le Dr Jean Sébastien Bilodeau. Il fait également partie du programme provincial des médecins coordonnateurs en don d'organes, où il représente notre région.



De gauche à droite : Josée Munger, conseillère en soins infirmiers et infirmière ressource en don d'organes et de tissus, Manon Fouquet, conseillère-cadre en soins critiques, Brithany Pagé, conseillère-cadre en médecine, chirurgie et unités spécialisées et Dr Jean-Sébastien Bilodeau, intensiviste, chef de service des soins intensifs et médecin coordonnateur régional en don d'organes et de tissus.

Les travaux de l'équipe, depuis juin dernier, visent à augmenter le taux d'identification et de référence des donneurs potentiels par la mise en place d'un plan d'action régional et spécifique selon les secteurs ainsi que la mise sur pied d'un comité régional en don d'organes et de tissus.

Pour y arriver, la collaboration de tous est importante. Surveillez les nouvelles de notre équipe; il y aura notamment des activités organisées en lien avec la Semaine du don d'organes et de tissus en avril prochain.

N'hésitez pas à contacter l'infirmière ressource pour toute question concernant le don d'organes et de tissus!



## Objectifs

- Maintenir et améliorer la collaboration et le partenariat des professionnels entre les diverses installations;
- former les professionnels exerçant dans les unités de soins critiques afin qu'ils développent une habileté à reconnaître et identifier les donneurs potentiels;
- améliorer les processus en fonction des nouvelles pratiques et des données probantes;
- amener une meilleure implication et coordination des professionnels dans chaque installation;
- mobiliser les gens sur le terrain par la promotion et la formation sur le don d'organes et de tissus;
- produire des indicateurs de qualité tels que le taux d'identification des donneurs potentiels et le taux de référence par la révision des dossiers, la compilation des données et l'analyse des statistiques;
- sensibiliser les professionnels afin d'améliorer l'approche à la famille pour augmenter le taux de consentement familial.

## Les objectifs ultimes de ce développement hospitalier

- Augmenter le nombre de donneurs d'organes;
- augmenter le nombre d'organes disponibles pour la transplantation;
- diminuer le nombre de personnes sur la liste d'attente;
- diminuer le temps d'attente pour un organe;
- diminuer le nombre de personnes qui décèdent sur la liste d'attente.

# Défis 5-12 dévoile ses capsules « Être un modèle pour en faire un modèle »

Par Véronique Leclerc, agente d'information à la Commission scolaire du Lac-Saint-Jean

Le sous-comité DÉFIS 5-12 de la Table Réseau Jeunesse MSSS-MEES locale Lac-Saint-Jean-Est a dévoilé ses capsules vidéo, sous le thème : « Être un modèle pour en faire un modèle ». Cette initiative vise à valoriser les bons comportements auprès des jeunes et des adultes de la région.

Pour l'année 2016-2017, DÉFIS 5-12 a mis l'emphase sur la valorisation des bons comportements auprès des jeunes et des adultes. Pour réaliser cet objectif, il a travaillé à la conception de trois capsules vidéo qui mettent en scène un enfant qui manifeste de l'impatience, de l'impolitesse ou qui abandonne une tâche, suivi d'un adulte qui adopte le même comportement.

Ces capsules, réalisées par Louis-Pierre Cossette et Anaë Bilodeau de l'entreprise LAPS, sont sous forme de petits films d'animation de 30 secondes chacun. Les capsules

## Être un modèle pour en faire un modèle



se retrouveront sur les sites Web et les chaînes YouTube du CIUSSS et de la Commission scolaire du Lac-Saint-Jean et seront l'objet d'une campagne de promotion sur Facebook afin de joindre le plus grand nombre de jeunes et d'adultes possible. Dès aujourd'hui, nous pouvons visionner les capsules sur l'impolitesse et l'impatience, celle portant sur l'abandon sera diffusée dès la fin novembre.

DÉFIS 5-12 a été mis en place en 2012 pour promouvoir la qualité de la relation entre l'adulte et le jeune par le développement de liens significatifs afin de prévenir les troubles de comportement.

Une réalisation de la table Réseau Jeunesse MSSS-MEES locale Lac-Saint-Jean-Est en collaboration avec le CIUSSS et la Commission scolaire du Lac-Saint-Jean

*Pour visionner les capsules,  
cliquez sur les liens ci-dessous!*



De gauche à droite :

Julie Fradette, directrice adjointe des services éducatifs, Commission scolaire du Lac-Saint-Jean (CSLSJ), Hélène Hudon, coordonnatrice professionnelle Continuum jeunesse, CIUSSS, CLSC d'Alma, Karine Duchesne, coordonnatrice professionnelle DP, CIUSSS, Caroline Briand, représentante du comité EHDA, CSLSJ, Mireille Jean, psychoéducatrice, CSLSJ, Claudia Desbiens, Justice Alternative Contact Jeunesse LSJE, Véronique Gagnon, coordonnatrice professionnelle DI-TSA, CIUSSS, Élisabeth Bernier, SAC, CIUSSS, CPEJ d'Alma

# Connaissez-vous bien la vaccination **CONTRE** la grippe ?



## Testez vos connaissances

		Vrai	Faux
1	La grippe n'est pas une maladie grave.		
2	Le vaccin contre la grippe peut me rendre malade.		
3	Je me suis fait vacciner l'an dernier, donc je suis toujours protégé cette année.		
4	Je ne suis jamais malade, je n'ai donc pas besoin de me faire vacciner.		
5	Le vaccin antigrippal ne fonctionne pas.		
6	Les vaccins ne sont pas bons, ils épuisent mon système immunitaire.		

Réponses : 1 : Vrai, 2 : Faux, 3 : Faux, 4 : Faux, 5 : Faux, 6 : Faux



**GRIPPE**  
faites-vous vacciner  
pour la protection de tous

**RESTEZ LOIN  
DE LA  
GRIPPE**

### À surveiller :

Campagne de vaccination antigrippale pour les travailleurs de la santé du CIUSSS dans la semaine du 1<sup>er</sup> novembre.

Les heures et les endroits vous seront communiqués ultérieurement.

**La vaccination,**  
la meilleure protection



## Les auxiliaires bénévoles du Centre de santé Maria-Chapdelaine

# 40 ans d'implication

Par Germain Laprise, président des auxiliaires bénévoles  
du Centre de santé Maria-Chapdelaine

Les auxiliaires bénévoles du Centre de santé Maria-Chapdelaine sont à l'œuvre depuis 40 ans. En effet, grâce à leur volonté, leur ténacité et leur courage, ces pionnières ont pu bâtir sur des bases solides cette association qui a vu le jour en octobre 1976.

Plus de 10 000 heures de bénévolat sont données annuellement et notre association a également remis plus de 160 000 \$ au cours de toutes ces années. Ce montant a permis au Centre de santé, au Centre de jour ou à la Maison du Bel-Age d'acquérir des petits équipements spécialisés ou de voir à la réalisation de certaines activités.

Depuis ce temps, des bénévoles assurent la continuité de l'œuvre de nos fondatrices. Ils sont quotidiennement à l'hôpital. En effet, ils répondent aux demandes des usagers et des visiteurs en leur offrant différents services tels que :

- la boutique Le Bouton d'Or mise en place en décembre 1983. Des bénévoles confectionnent des pièces d'artisanat qui sont offertes à la boutique;
- le Café-accueil a vu le jour en février 2004. Tous les matins, des bénévoles offrent café et jus aux usagers;
- le service de télévision existe depuis janvier 2010. Chaque jour, des personnes s'assurent de répondre aux besoins des usagers pour le service de télévision. Ce service a permis de faire économiser près de 50 % du coût antérieur;



Photo du 40<sup>e</sup>  
De gauche à droite  
: Mme Fraser ( Gaston Girard),  
Mme Georgette Perreault, Mme Claire Dufour,  
Mme Yolande Rochette, Mme Alice Goulet, Soeur Esther Lachance,  
Mme Solphride Gauthier, Soeur Colette Carrier

- la pédiatrie profite également de 25 à 30 petits bonnets par mois qui sont offerts aux nouveau-nés et confectionnés par les artisanes de notre milieu;
- le comité vert voit à la récupération de piles réutilisables qui sont vendues à notre boutique;
- à Noël, une équipe de 10 personnes voit à la décoration de différents départements de l'hôpital;
- à Pâques, du chocolat est offert aux usagers et au personnel ainsi qu'à la Maison Du Bel Âge;
- en décembre 2011, un comité spécial s'est occupé de mettre du soleil sur les murs de l'établissement en collaboration avec les artistes du milieu. C'est pourquoi nous pouvons admirer au-delà de 45 œuvres d'art exposées dans les différents départements de l'hôpital.

Comme vous pouvez le constater, le fonctionnement d'une telle organisation qu'est « Les Auxiliaires Bénévoles du Centre de santé Maria-Chapdelaine » exige une grande générosité ainsi qu'un engagement continu de la part des membres.

Chaque personne apporte sa contribution de temps et de générosité. Grâce à ces gestes gratuits, le séjour des usagers est réconfortant et plus chaleureux.

L'association remercie tous les bénévoles qui ont à cœur le mieux-être des personnes aux prises avec des problèmes de santé ainsi que de ceux et celles qui travaillent auprès de celles-ci.

**Un merci spécial  
aux membres supporteurs  
ainsi qu'à nos généreux  
bienfaiteurs.**



**Membres du conseil d'administration actuel**  
M. Germain Laprise, Mmes Thérèse Guay Martel, Lisette Paré, Hélène Pedneault,  
Huguette Jacques, Nicole Gagné, Denise Guay, Jacynthe Potvin, Judith Larouche,  
Rose-Ange Imbeault, et Irène Tanguay (absente sur la photo).



## La violence dans les relations amoureuses chez les jeunes du secondaire au Saguenay-Lac-Saint-Jean

Par l'équipe surveillance de l'état de santé de la population de la Direction de santé publique

Nous vous invitons à prendre connaissance du portrait de santé thématique « La violence dans les relations amoureuses chez les jeunes du secondaire au Saguenay-Lac-Saint-Jean », réalisé par la Direction de santé publique.

La violence dans les relations amoureuses chez les jeunes du secondaire est un sujet de grand intérêt pour la santé publique. En effet, cette violence peut avoir des conséquences potentiellement multiples et graves pour les victimes.

Même si elle n'affecte pas la majorité des élèves, la violence infligée ou subie dans le cadre des relations amoureuses n'est pas un phénomène marginal puisqu'elle affecte tout de même un jeune sur trois. Cette prévalence relativement importante est donc préoccupante.

Il est donc important d'agir en amont de ces problèmes, de promouvoir des rapports harmonieux et égaux le plus tôt possible dans la vie des jeunes.

*Pour consulter le document, suivez ce lien...*



### Faits saillants

En 2010-2011, un jeune sur deux au secondaire a eu une relation amoureuse au cours de la dernière année. Dans ce contexte amoureux, un jeune sur trois a subi de la violence et un sur quatre en a infligée.

\* \* \*

Les filles sont plus nombreuses en proportion à subir de la violence que les garçons, mais elles sont aussi plus nombreuses à en infliger à leur partenaire que ces derniers.

\* \* \*

La consommation d'alcool et de drogues, la détresse psychologique, les comportements d'agressivité directe et indirecte, les conduites imprudentes, rebelles et délinquantes sont des facteurs de risque importants.

\* \* \*

L'environnement social dans lequel évolue le jeune et l'autocontrôle peuvent être des facteurs de protection. Un taux de 51 % des jeunes de 14 ans et plus ayant déjà eu une relation sexuelle forcée et vécu une relation amoureuse au cours des douze derniers mois ont infligé de la violence à leur partenaire, cette proportion est de 57 % chez ceux ayant subi de la violence.



## Activité spéciale à l'occasion de Noël

À l'occasion du temps des fêtes et pour souligner la contribution de l'ensemble des employés du CIUSSS, une activité spéciale sera organisée dans les semaines qui précéderont Noël.

Vous recevrez plus de détails sur cette activité dans l'édition de décembre du journal Le Lien.

# Programme d'identification visuelle (PIV) du CIUSSS

## Utilisation des logos

Par Simon Francoeur, technicien en communication,  
Service des communications internes

Trois versions du logo sont disponibles dans le répertoire commun « Outils de communication » : noir, blanc et deux couleurs. Dans un souci d'uniformité, d'économie et puisque plusieurs calibrages des imprimantes de bureau ne permettent pas d'obtenir la couleur bleu officielle du drapeau du Québec, nous utilisons la version noire pour toute communication imprimée à l'interne. Vous pouvez également utiliser la version blanche, afin d'obtenir une meilleure lisibilité sur les fonds plus foncés.

L'utilisation du logo couleur contenu dans la trousse est strictement réservée à l'usage électronique (courriel, présentation PowerPoint).

Pour un document qui sera imprimé chez un fournisseur externe, la version « .eps » devra être utilisée afin d'obtenir

la meilleure résolution. Vous pouvez demander cette version du logo auprès du service des communications internes.

Peu importe le support choisi, le logo doit conserver une zone de protection de la largeur d'un « rectangle étalon » exempté de texte ou de tout autre élément graphique. La hauteur minimale du drapeau doit être au minimum de 5,5 millimètres.

Il faut toujours apposer la signature gouvernementale dans le coin inférieur droit du document, lorsqu'il s'agit de communication publicitaire (affiche).

Pour ce qui est des dépliants, des gabarits vous sont fournis et contiennent les logos aux bons emplacements.



Logo officiel



Zone de protection du logo



Méthode de redimensionnement

Afin de ne pas déformer le logo, il faut le redimensionner de façon proportionnelle. Il ne doit pas être étiré uniquement en hauteur ou en largeur.

Rappelons qu'il s'agit des seuls logos officiels de l'établissement et qu'ils ne peuvent en aucun cas être modifiés.



### 4 novembre

- La 24<sup>e</sup> journée pédopsychiatrique régionale sous le thème « Le Deuil vécu par les jeunes : mieux le comprendre pour mieux l'accompagner ».

### 4-5 novembre

- CIUSSS Open 2016 au Club de tennis Saguenay

### 14 novembre

- Grand Bazzard d'équipement sportif du Coffre aux Sports de 12 h à 18 h  
Information : École secondaire Charles-Gravel - 418 541-4343, poste 4200

### 23 novembre

- Ruban rose - visioconférence 18 h 30 à 21 h 30  
CRDP (salles ouvertes 1079-1080-1081) et visio mobile réservée - 40 places disponibles  
La pensée positive : Stratégie efficace pour vivre avec un risque élevé de cancer

### 25 novembre

- Symposium sur la prise en charge du virus de l'hépatite C (VHC) ou du virus d'immunodéficience humaine (VIH)



# SANTÉ EN CHIFFRES

Par l'équipe surveillance de l'état de santé de la population de la Direction de santé publique

# 40 %

**C'est la proportion d'élèves de 6<sup>e</sup> année du primaire de la région qui sont touchés par la carie irréversible sur leurs dents permanentes, selon l'Étude clinique sur l'état de santé buccodentaire des élèves québécois du primaire 2012-2013. Ces élèves ont donc au moins une dent qui a déjà été cariée, extraite ou réparée avec une obturation dentaire.**

Il s'agit d'une nette amélioration par rapport à la proportion observée à la fin des années 1990, alors que les deux tiers (67 %) des élèves de 6<sup>e</sup> année étaient touchés. Cette amélioration peut en partie s'expliquer par la plus grande proportion des élèves qui ont au moins une dent scellée (60 % en 2012-2013 contre 13 % à la fin des années 1990). Appliqué surtout sur les surfaces masticatoires de la dent, le scellant dentaire est une mince couche de plastique protectrice qui aide à prévenir la carie.

La carie irréversible se rencontre plus fréquemment chez les groupes moins favorisés sur le plan socioéconomique. Il faut rappeler que les soins dentaires sont couverts par l'assurance maladie du Québec seulement chez les enfants âgés de moins de dix ans.

Pour préserver les acquis et continuer à progresser en matière de santé buccodentaire des enfants, il importe de :

- réduire la consommation de sucre dans les aliments et les boissons;
- adopter ou maintenir de bonnes habitudes d'hygiène buccodentaire à la maison et à l'école (brossage régulier, utilisation de la soie dentaire);
- favoriser l'exposition optimale au fluorure disponible (exemples : dentifrices au fluorure, rince-bouche, suppléments ou vitamines fluorés dans l'eau potable);
- s'informer des avantages de l'application des scellants dentaires sur les molaires permanentes.

*Pour plus d'information*

- Santé dentaire fluorures
- Les scellants
- Le midi à l'école, les bactéries dégringolent!



## Bon coup : comité en santé et sécurité au travail DI-TSA

Par Marie-Pier Ouellet, agente administrative et les membres du CPSST DI-TSA

Avec la création du CIUSSS, il est important de souligner que le comité en santé et sécurité au travail DI-TSA existe toujours! C'est une équipe composée de trois représentants syndicaux, deux membres d'office en prévention et un représentant de l'employeur, axée sur la prévention en santé et sécurité et sur le bien-être au travail.

Du 17 au 21 octobre 2016, s'est tenue la Semaine de la santé et sécurité au travail CPSST DI-TSA.

Des activités ainsi qu'un concours ont eu lieu spécialement pour les employés travaillant dans un atelier, un centre de jour ou dans une résidence à assistance continue où l'esprit d'équipe a été mis de l'avant!

Une tournée des milieux DI-TSA par les représentants du CPSST DI-TSA a été effectuée le 17 octobre dernier afin de lancer la semaine. Ce sont une cinquantaine de sacs contenant des informations sur la santé et la sécurité qui ont été remis dans les différents milieux visités.

Un calendrier du mois de novembre avec des pensées sur le changement sera affiché dans tous les milieux DI-TSA.

D'autres activités auront lieu, soyez à l'affût!

**La santé et la sécurité au travail, c'est l'affaire de tous!**

# Hôpital de Jonquière

## Semaine de la prévention de la violence

Par Gaëtan Coudé, technicien en hygiène du travail

Comme chaque année, le comité paritaire en santé et sécurité du travail (CPSST) des installations de Jonquière organise une activité en lien avec la Semaine de la prévention de la violence qui se déroule au début du mois d'octobre. Les membres du comité ont effectué une tournée des établissements afin de rencontrer les travailleurs et leur remettre le ruban jaune, symbole associé à cette thématique.

En plus de porter fièrement le ruban, les travailleurs ont pu participer à un jeu-questionnaire leur permettant de remporter un certificat-cadeau de 100 \$ chez Arachides Dépôt de Jonquière. Le CPSST de Jonquière tient à remercier tous les employés qui ont participé activement à cette activité qui démontre qu'ils ont à coeur leur santé et leur sécurité.

### Jeu-questionnaire

Et vous... saurez-vous compléter les expressions suivantes?

Violence \_\_\_\_\_

Code de \_\_\_\_\_

\_\_\_\_\_ des agressions

\_\_\_\_\_ blanc

Plan d' \_\_\_\_\_

\_\_\_\_\_ du potentiel d'agression

\_\_\_\_\_ des locaux

\_\_\_\_\_ panique

\_\_\_\_\_ des événements

Formation \_\_\_\_\_

\_\_\_\_\_ postévénement

Consultation au \_\_\_\_\_

Tolérance \_\_\_\_\_

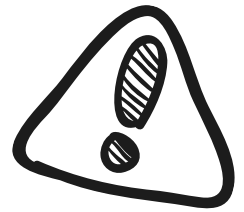
Ruban \_\_\_\_\_

#### MOTS À INSÉRER :

zéro, code, PAE, déclaration, jaune, oméga, prévention, action, déclaration, aménagement, debriefing, évaluation, bouton, civilité, verbale

# Les médicaments de niveau d'alerte élevé

Par Isabelle Duchesne, pharmacienne adjointe au chef



Une des pratiques organisationnelles requises (POR) d'Agrément Canada exige la mise en place d'une stratégie complète de gestion des médicaments de niveau d'alerte élevé (MNAE). Pourquoi? Parce qu'ils comportent un plus grand risque de causer des préjudices aux usagers s'ils sont utilisés par erreur ou de façon inadéquate.

La liste des MNAE est disponible sur tous les sites intranet du CIUSSS. Afin d'identifier ce type de médicament, un pictogramme est apposé sur les formulaires d'administration des médicaments (FADM).

Pictogrammes que l'on retrouve sur les FADM :



Médicaments cytotoxiques  
(exemple : méthotrexate, tamoxifène)



Médicaments demandant une manipulation particulière  
(exemple : finastéride)



Médicaments à haut risque  
(exemple : digoxine, insuline, narcotiques)

Un des éléments de conformité pour cette POR est de procéder à la double vérification indépendante (DVI) lors de l'administration des MNAE afin d'éviter les erreurs.

Qu'est-ce que la DVI? Processus au cours duquel un second professionnel de la santé procède à une vérification. La vérification peut être effectuée avec ou sans la présence du premier professionnel de la santé. L'aspect le plus important est de maximiser l'indépendance en s'assurant que le premier professionnel de la santé ne propose pas les résultats de sa vérification au second professionnel de la santé. La DVI ne remet pas en question les habiletés ou la compétence du professionnel, plutôt, elle reconnaît le haut risque et le fait que tous les professionnels sont des humains, donc faillibles.

Plusieurs autres stratégies favorisent une utilisation sécuritaire des MNAE, entre autres :

- l'utilisation de pompes volumétriques programmables comportant des limites de dosage et des alertes automatisées dans leur bibliothèque intégrée;
- l'identification de narcotiques concentrés à l'aide d'étiquettes lorsqu'ils sont servis au nom de l'utilisateur;
- les solutés de médicaments servis prêts à l'emploi (préparés à la pharmacie ou fabriqués commercialement).

Le département de pharmacie et la DSI du CIUSSS sont soucieux d'offrir une prestation sécuritaire notamment pour les MNAE. Plusieurs stratégies seront mises en œuvre tout au long du circuit dudit médicament. Au cours des prochaines semaines, ces stratégies seront déployées auprès des professionnels concernés des différents secteurs de l'ensemble du CIUSSS afin de les impliquer activement dans la sécurité des usagers et de répondre à cette pratique organisationnelle requise.

# L'accès aux vaccins, une culture à changer et une politique à respecter

Par Dorine Girard, conseillère en soins infirmiers

Afin de protéger la population contre les maladies évitables par la vaccination, le ministère de la Santé et des Services sociaux (MSSS) a instauré un programme d'immunisation visant à améliorer la santé de la population québécoise en offrant gratuitement certains vaccins. La gestion de ces vaccins est sous la responsabilité de la Direction de santé publique. Avec la création du CIUSSS et la publication de la mise à jour du Guide provincial des normes et pratiques de gestion des vaccins du MSSS, nous avons eu l'opportunité de revoir nos pratiques. Pour ce faire, nous avons procédé à une tournée régionale de toutes les installations où l'on retrouve l'entreposage des vaccins. Ces visites nous permettront d'harmoniser les pratiques pour chacune de nos installations.

Afin d'encadrer la gestion des produits immunisants (GPI), une politique a été établie et elle mandate, entre autres, la responsable locale GPI à faire respecter les normes auprès de tous les vaccinateurs de son secteur. Elle devra :

- mettre en place les bonnes pratiques GPI;
- contrôler les accès aux vaccins aux personnes dûment autorisées;
- sécuriser l'entreposage des vaccins afin d'éviter leur circulation de façon non appropriée;
- tenir un registre de tous les vaccins distribués aux vaccinateurs (à venir).

## LES PHARMACIENS, DES ALLIÉS DE TAILLE POUR LA GESTION DES PRODUITS IMMUNISANTS

Pour chaque installation, la personne responsable GPI pourra compter sur le soutien et l'expertise du pharmacien en chef ayant été nommé dans chaque installation.

Tableau des responsables  
GPI dans les CLSC



## Mesures d'urgence et sécurité civile

### Nouveau code de couleur Code argent - tireur actif/ personne armée

Par François Lessard, coordonnateur sécurité, mesures d'urgence et sécurité civile

Depuis plusieurs années, des événements tragiques ont fait les manchettes au Québec et ailleurs en lien avec des tueries. Près de nous, il n'y a qu'à se rappeler les événements de la Polytechnique (1989), Concordia (1992) et Dawson (2006). Ces événements auront permis des apprentissages importants et auront contribué à changer des pratiques pour plusieurs milieux notamment, dans les établissements d'enseignement, au sein des organisations policières, mais aussi au sein des établissements du réseau de la santé et des services sociaux.

Concrètement, certains établissements ont élaboré des protocoles et des approches visant à adresser ce risque. Récemment, le MSSS nous a présenté le nouveau code de couleur qui sera appliqué partout au Québec pour ce type d'événement, soit le CODE ARGENT.

Ainsi, le CIUSSS, par l'entremise de ses comités locaux des mesures d'urgence, a entrepris l'implantation de ce nouveau code de couleur. Vous le verrez donc apparaître prochainement dans les cahiers et guides des mesures d'urgence, ainsi qu'au verso des cartes d'identification. L'ensemble du personnel recevra également de la formation spécifique à ce sujet.

### Que faire si une personne se présente avec une arme à feu au sein de mon installation?

#### Voici les actions immédiates à poser :

- signaler le 911 ou le numéro d'urgence interne;
- s'éloigner de la menace (si possible);
- porter assistance aux usagers et aux visiteurs;
- se confiner dans un endroit sécuritaire (fermer et verrouiller la porte) et attendre les directives des autorités avant de sortir.

# Projet Continuum AVC

## Prendre en charge l'AVC dans les meilleurs délais

Par Ariane Gagnon-Simard, agente d'information, Service des communications internes

Un projet est actuellement en développement au CIUSSS afin de standardiser toutes les phases de traitement pour les personnes victimes d'un accident vasculaire cérébral (AVC). Sous le nom « Continuum AVC », ce projet vise particulièrement à assurer un haut niveau d'accessibilité en temps opportun aux services, incluant la réadaptation, l'application des pratiques optimales, la continuité des soins aux divers points de transition tout au long de la trajectoire et l'expertise des équipes soignantes. Selon le document présentant les orientations ministérielles 2013-2018 sur le continuum de services pour les personnes à risque de subir ou ayant subi un accident vasculaire cérébral, la revue de littérature démontre qu'une approche systémique intégrée et coordonnée des services sous forme de continuum (réseau) :

- réduit la mortalité et la morbidité associées à l'AVC;
- améliore la qualité de vie des personnes ayant subi un AVC et celle de leurs proches;
- améliore la performance du système de santé.

### Plus spécifiquement, de par ce projet, les orientations ministérielles visent à :

- reconnaître l'AVC comme une urgence médicale à chrono dépendance;
- admettre les patients ayant subi un AVC directement à une unité d'AVC, et ce, le plus rapidement possible;
- offrir des services de réadaptation coordonnés spécifiques à l'AVC en temps opportun;
- rendre accessible l'expertise en maladie vasculaire cérébrale à l'ensemble de la population québécoise (équité);
- faire de la prévention secondaire.



Au cours des prochaines éditions du journal Le lien, une chronique réservée au projet vous informera de son état d'avancement en plus de vous donner d'autres informations pertinentes concernant l'AVC.

### Ces orientations s'accompagnent également des principes directeurs suivants :

- être centré sur les besoins des patients et de ses proches;
- être établi selon une approche systémique basée sur les données probantes;
- suivre un processus d'amélioration continue;
- favoriser la collaboration interdisciplinaire et entre les territoires;
- intégrer des volets d'enseignement, de recherches et d'évaluation des technologies ainsi que des modes d'intervention;
- être ouvert à l'innovation, à la flexibilité, à l'adaptabilité et à l'équité;
- s'arrimer avec les orientations ministérielles (approche populationnelle, hiérarchisation des soins, adaptation des soins et des services aux besoins des aînés, technologies de l'information).

### L'AVC, plus fréquent qu'on le croit...

Selon la Fondation des maladies du cœur et de l'AVC (2015) :

- l'AVC constitue l'une des premières causes de décès au Canada et la troisième au Québec;
- l'AVC représente la première cause d'handicap chez les adultes;
- on estime qu'environ 62 000 AVC surviennent chaque année au Canada;
- un AVC survient toutes les neuf minutes;
- au Québec, une personne est hospitalisée toutes les heures à la suite d'un AVC;
- des 300 000 canadiens qui vivent avec les séquelles d'un AVC, 60 % rapportent qu'ils ont besoin d'aide et 80 % connaissent des restrictions dans leurs activités de la vie quotidienne;
- moins de 50 % des patients ayant fait un AVC retournent au travail.

# Camp pour la clientèle des hébergements en santé mentale adultes du secteur Lac-Saint-Jean-Est : une édition plus que réussie!

Par Elisabeth Gagnon, travailleuse sociale

En septembre dernier, pour une 3<sup>e</sup> année consécutive, a eu lieu le camp pour la clientèle des hébergements en santé mentale adultes du secteur Lac-Saint-Jean-Est, sous le thème "Tout le monde à bord". Le tout a été possible grâce au financement de la fondation Vivre ma santé mentale. Une semaine sur le bord de l'eau à l'Auberge Kiwanis de Saint-Gédéon.

Tout au long de cette semaine, les usagers ont eu la chance de sortir de leur zone de confort, et ce, par le biais d'activités normalisantes telles que :

- "On swing de la patte", où les usagers ont eu droit à une prestation de rigodon.
- "On largue les amarres", un photomaton organisé par la CLÉ.
- "Surfer la vague", avec des chants marins de groupe.
- "À contre vent", avec la visite des jardins du même nom et la cueillette de légumes frais.

*Pour un aperçu  
de la programmation...*



Au coeur de la semaine, une journée hors du commun a été offerte à toute la clientèle de la santé mentale adulte ainsi que leurs intervenants. Cette journée a permis à plus de 70 personnes de se réunir et d'échanger dans un climat de festività.

À l'arrivée, les gens étaient accueillis par les intervenants pour l'activité "Emplissons la cale", où un dîner convivial était servi (épluchette et hot-dog).

Tous furent surpris de voir l'activité qui les attendait. Personne n'avait prévu de "S'envoyer en l'air" avec les trampolines acrobatiques "JUMPAÏ".

Peur, crainte, étonnement, enthousiasme, toutes ces émotions étaient au rendez-vous.

Cette activité à sensation forte a eu comme effet l'augmentation de l'estime de soi et la fierté de réussite de chacun.

De voir les bienfaits de cette semaine sur les usagers donne le goût aux organisateurs de reproduire l'expérience pour une 4<sup>e</sup> année!

De gauche à droite :  
Manon Tremblay, préposée aux bénéficiaires et  
Julie Cantin, auxiliaire aux services sociaux





# Prévention et contrôle des infections

## La saison de l'influenza et de la gastro-entérite débute!

Par l'équipe de prévention et contrôle des infections

La saison froide approche à grands pas amenant avec elle la circulation de nombreux virus respiratoires et entériques. Ce n'est pas une illusion, certaines infections sont plus fréquentes l'hiver.

On le constate d'ailleurs chaque année avec l'augmentation de l'achalandage durant cette période dans les installations du réseau de la santé... Autrement dit, la saison de l'influenza et de la gastro-entérite débute!

*Pour quelques explications sur ce phénomène, cliquez ici!*



### Saviez-vous que?

Le virus de l'influenza survit jusqu'à cinq minutes sur les mains, de 8 à 12 heures sur du tissu, du papier et des mouchoirs de papier, et de 24 à 48 heures sur des surfaces dures comme un téléphone, une poignée de porte ou une rampe d'escalier.

### L'influenza se définit par (INSPQ, 2012) :

Un début soudain de fièvre pouvant durer de trois à cinq jours, toux, mal de gorge, rhinorrhée, frisson, fatigue, maux de tête, courbatures, douleur thoracique, difficulté respiratoire et confusion. Chez les enfants, la fièvre peut être plus élevée et des symptômes gastro-intestinaux peuvent s'ajouter. Chez la personne âgée, les symptômes sont souvent atypiques et la fièvre absente.

### La gastro-entérite virale se définit par (INSPQ, 2005) :

L'apparition d'au moins deux vomissements ou l'apparition soudaine de diarrhées au cours d'une période de 24 heures et deux selles de plus que ce qui est considéré comme normal pour cette personne. Ces symptômes devraient s'accompagner d'au moins un symptôme suivant : fièvre, nausée, céphalée, douleurs ou crampes abdominales. En effectuant ses activités de surveillance, le Service de prévention et contrôle des infections s'assure de tout mettre en place afin de minimiser la propagation de ces pathogènes parmi les usagers et le personnel. Cependant, malgré toutes les mesures préventives, des écloisions peuvent survenir.

### Saviez-vous que?

Les norovirus peuvent survivre sur à peu près n'importe quelle surface. Ils pourraient survivre jusqu'à 12 heures sur les surfaces dures dans l'environnement et jusqu'à 12 jours sur les tapis contaminés.

*Pour en savoir plus sur l'activité grippale au Québec, abonnez-vous à l'infolettre Flash Grippe en suivant le lien suivant :*



*Pour consulter le premier bulletin 2016-2017 :*



### Qu'est-ce qu'une écloision?

Qu'est-ce qu'une écloision? En général, une écloision se définit par la survenue de deux cas ou plus d'une même infection et qu'un lien épidémiologique peut être établi (lier les cas ensemble).

Et il ne faut pas l'oublier, aucun milieu de soins n'est à l'abri! En effet, selon l'Institut national de santé publique du Québec (INSPQ, 2012), la plupart des écloisions surviennent dans les centres de soins en longue durée. Toutefois, les centres hospitaliers de soins généraux et spécialisés sont des milieux propices aux écloisions dues, entre autres, à la clientèle qui consulte et celle à risque de développer des complications.

Des gestes simples et efficaces peuvent vous protéger et protéger les autres : l'hygiène des mains, l'étiquette respiratoire, la vaccination et la désinfection de l'environnement sont les mesures à adopter afin de garder les virus éloignés!

*Conseils et prévention :  
Tousser ou éternuer  
sans contaminer!*



**Surveillez la diffusion en novembre de la nouvelle : « POLITIQUE RELATIVE À LA GESTION D'ÉCLOSION DSI-003-16 ».**

# Semaine mondiale de l'allaitement maternel

Par Vanessa Tremblay, présidente de l'organisme TrioLait

C'est lors de la quarantième semaine de l'année, représentant les quarante semaines de grossesse, que se tient la Semaine mondiale de l'allaitement maternel en Amérique du Nord. Cette année, c'est sous le thème l'allaitement durable, que s'est tenue la SMAM lors du 1<sup>er</sup> au 7 octobre dernier.

Dans un objectif de sensibilisation et d'information envers la population, diverses activités sont organisées au courant de la SMAM. Depuis quelques années, TrioLait, organisme sous-régional de soutien à l'allaitement, est le fier organisateur des déjeuners de l'allaitement dans trois

territoires. L'objectif étant de rassembler parents et enfants autour d'un déjeuner convivial afin d'échanger autour du thème de l'allaitement.

Cette année, c'est plus de 200 adultes et 125 enfants qui se sont réunis lors des trois déjeuners à La Baie, Chicoutimi et Jonquière. Diaporama autour du thème réalisé par des mairaines TrioLait, brochures d'information distribuées sur les tables, tirage de prix de présence offerts par de généreux commanditaires régionaux, photographe, discussions avec des mairaines d'allaitement ont contribué à la réussite des trois déjeuners. Réussite également assurée grâce à l'implication de

nos partenaires, la présence d'infirmières, de nutritionnistes et d'intervenantes des CLSC du Fjord, de Chicoutimi et de Jonquière, l'animation du coin enfants assurée par La Maison des Familles de La Baie et Aide-Parents Plus, la présence de La Maison des Familles de Chicoutimi et du Fonds de dotation Santé Jonquière.

Merci à Marc Thibeault, directeur programme jeunesse, pour avoir répondu présent à notre invitation en venant rencontrer les mamans au Saguenay.

Une belle collaboration qui a offert de l'information et du soutien aux familles dans leur expérience d'allaitement.



**Photo du comité organisateur du déjeuner d'allaitement avec le directeur du programme jeunesse et la chef de service continuum jeunesse secteur Jonquière du CIUSSS.**

Rangée du haut : Sandra Lévesque, directrice du Fonds de dotation Santé Jonquière, Chantale Ménard, chef de service - Continuum jeunesse dans la communauté secteur Jonquière, Amélie Ferrant, coordonnatrice chez TrioLait, Marie-Michelle Côté, nutritionniste au CLSC de Jonquière, Marc Thibeault, directeur programme jeunesse.

Rangée du bas : Nathalie Lampron, infirmière SIPPE au CLSC de Jonquière, Vanessa Tremblay, présidente chez TrioLait, accompagnée de sa petite fille Raphaëlle Barriault, Francine Langlais infirmière SIPPE au CLSC de Jonquière, Monique Banville, intervenante chez Aide-Parents Plus.

Photographe : Johanne Cormier

## Offre Microsoft pour les employés

Par Nicole Boucher, coordonnatrice des technologies de l'information

La Direction des ressources informationnelles (DRI) désire informer les employés possédant une adresse professionnelle Lotus Notes qu'ils sont maintenant admissibles au Programme d'utilisation à domicile (Home Use Program ou HUP) de l'assurance-logiciels de Microsoft.

Ce programme vous permet d'obtenir un exemplaire sous licence de la plupart des applications pour ordinateur de bureau Microsoft® Office pour installation et utilisation sur votre ordinateur à domicile.

En vertu du programme d'utilisation à domicile, vous, qui utilisez des applications admissibles au travail (par exemple Office Enterprise), pouvez vous procurer un exemplaire sous licence du logiciel pour utilisation à domicile correspondant (par exemple Office Enterprise) à installer et à utiliser sur un ordinateur à domicile. Vous pouvez continuer d'utiliser les logiciels du programme d'utilisation à domicile tant que vous

demeurez en poste et tant que le logiciel correspondant que vous utilisez au travail est couvert par l'assurance-logiciels.

Veillez noter que certains produits et certaines langues pourraient ne pas être disponibles au moment où vous passez votre commande. Pour les informations les plus récentes sur les logiciels disponibles en vertu du Programme d'utilisation à domicile, veuillez consulter le site <http://microsoft.com/licensing>.

Nous espérons que vous apprécierez ce service et nous envisageons votre participation avec plaisir!

*Pour accéder au site Internet du programme d'utilisation à domicile Microsoft, voici la procédure...*



# Bravo! Bravo! Bravo!

## Projet Destination nature 2015-2016

Par Marie-Claude Girard, technicienne en éducation spécialisée

Encore cette année, le CLSC de Jonquière, en partenariat avec la Commission scolaire De La Jonquière, a participé financièrement et activement à la réalisation du projet Destination nature.

L'excursion de trois jours et deux nuits qui a eu lieu les 1<sup>er</sup>, 2 et 3 juin 2016, a été vécue par sept jeunes souffrant de troubles relevant de la psychopathologie, de niveau secondaire 1 et 2, de la classe Zénith de la Polyvalente Arvida. Ceux-ci ont bénéficié et bénéficient encore d'un suivi psychosocial par un intervenant du CIUSSS et d'un suivi en pédopsychiatrie.

Outre les objectifs du groupe, chaque jeune devait cibler un objectif personnel en lien avec son propre développement. Les jeunes impliqués étaient accompagnés de deux guides expérimentés responsables de l'expérience aventure et plein air « Ex Situ » et leur stagiaire, de deux éducatrices spécialisées, d'une psychologue et sa stagiaire.

Le trajet de l'expédition fut un aller-retour en Rabaska du Portage-des-Roches à Laterrière jusqu'à la rivière Cyriac du Lac Kénogami. Pour cette 8<sup>e</sup> édition, les résultats demeurent notables et toujours aussi convaincants.



Crédit photo : Sébastien Rojo, « Ex Situ Expérience »

## Activité de marche au Vieux-Port de Chicoutimi

Par Jean-François Leblanc, kinésologue, Entreprise en santé

C'est un peu plus de 50 personnes qui ont répondu à l'invitation du 21 septembre dernier, à marcher jusqu'au Vieux-Port de Chicoutimi et de profiter d'un moment de détente et de plaisir en expérimentant la danse Swing. Des employés provenant de différentes installations de Chicoutimi se sont retrouvés près de la scène du Vieux-Port où le soleil était au rendez-vous! Merci à tous les participants et à Sophie Bédard, infirmière clinicienne à la clinique des lipides, de nous avoir fait découvrir cette danse entraînante.

Surveillez l'actualité d'Entreprise en santé en vous abonnant à notre groupe Facebook (CIUSSS SLSJ - Entreprise en santé) et par l'Info-lettre Ça bouge au CIUSSS.



## Rencontre avec son idole!

**Martin Bouchard, usager du CRDITED, a rencontré son idole, le maire Jean Tremblay**

« Le 29 septembre 2016, j'ai eu une heureuse rencontre à l'hôtel de ville de Chicoutimi. J'ai eu la chance de pouvoir rencontrer le maire, M. Jean Tremblay. Il a pris le temps de discuter avec moi. Ce fut une joie inexplicable de pouvoir serrer la main de ce monsieur. Je remercie tous ceux et celles qui ont pu rendre ce projet accessible. Merci! »

- Martin Bouchard



# Mission universitaire

## Formation en soins avancés en réanimation cardiovasculaire à Alma

Par Mylène Lévesque, informationniste

Novembre est le mois de la réanimation cardiorespiratoire. Malgré des avancées scientifiques importantes, les maladies du cœur demeurent une des plus grandes causes de décès et d'hospitalisation au Canada. Il est donc capital de sensibiliser et d'éduquer la population puisque la plupart des arrêts cardiaques surviennent à la maison ou dans des endroits publics. Au Canada, un arrêt cardiaque se produit toutes les 12 minutes, soit près de 45 000 arrêts par année. La réanimation cardiorespiratoire est un ensemble de manœuvres d'urgence destinées à assurer une oxygénation des organes lorsqu'une victime a cessé de respirer, est en arrêt circulatoire ou en état d'inconscience. Un mauvais débit sanguin peut endommager gravement le cerveau et les organes, voire causer la mort.

C'est aussi une nécessité pour les professionnels de la santé de maintenir leurs compétences en réanimation à jour. Par exemple, pour les médecins de l'urgence, une certification doit être obtenue tous les deux ans. Cette année, pour la première fois, la formation de soins avancés en réanimation cardiovasculaire (en anglais Advanced cardiovascular life

support ACLS) a été donnée à l'Hôpital d'Alma, sous la supervision du Dr Marc-Alain Bussièrè.

Cette formation s'adresse aux médecins, étudiants en médecine, pharmaciens et infirmières. Elle comporte des mises en situation sous forme de simulations utilisant des mannequins où les participants doivent reproduire les soins adéquats. Elle permet de réviser les techniques et d'intégrer les nouvelles mises à jour.

Le fait d'offrir une telle formation à Alma a permis un accès plus facile pour les professionnels de la région du Lac-Saint-Jean. Une quinzaine de personnes ont ainsi pu être formées lors de séances qui ont eu lieu les 4 et 5 octobre derniers. L'expérience a été grandement appréciée et sera assurément renouvelée.

Pour plus d'information concernant les formations offertes dans le cadre du développement professionnel continu, n'hésitez pas à contacter la Direction de l'enseignement.



## Les dîners-conférences de la recherche

Par Danielle Guay, agente administrative

Dans le cadre des Journées de la valorisation de l'enseignement et de la recherche de l'Université du Québec à Chicoutimi (UQAC), le CIUSSS du Saguenay-Lac-Saint-Jean est fier de vous présenter une conférence intitulée « La recherche à l'Unité d'enseignement de physiothérapie de l'UQAC », qui aura lieu le 22 novembre prochain, de 12 h à 13 h, à l'amphithéâtre Beauchamp de l'Hôpital de Chicoutimi.

Les conférenciers invités sont les professeurs Élise Duchesne, Sébastien Dufresne, Suzy Ngomo, Fernanda Ribeiro et Hassan Soubhi. Pour plus d'information, veuillez vous adresser à Danielle Guay à la Direction de la recherche à l'adresse suivante : [danielle.guay@recherche-caurc.org](mailto:danielle.guay@recherche-caurc.org).



# Remise des bourses du Programme de soutien au développement de la mission universitaire

Par Claude Côté, agente de planification, de programmation et de recherche

Le 29 septembre dernier avait lieu la troisième édition des remises de bourses décernées dans le cadre du Programme de soutien au développement de la mission universitaire. Ce programme, financé par la Fondation de ma vie, permet à des projets d'être réalisés en recherche ainsi qu'en enseignement. Le concours de l'année 2016 permettra à quatre équipes de concrétiser leurs recherches grâce à des fonds totalisant 83 275 \$.

La cérémonie était animée par M. Martin Gagnon, directeur général de la Fondation de ma vie, et les bourses ont été remises aux récipiendaires par Mme Martine Couture, PDG du CIUSSS, Mme Kathie Gravel, vice-présidente du conseil d'administration de la Fondation de ma vie, Pre Sharon Hatcher, directrice de l'enseignement du CIUSSS et Pr Martin Fortin, directeur de la recherche du CIUSSS. Des allocutions faites par les représentants de la Fondation de ma vie et du CIUSSS ont rappelé l'importance d'investir dans la recherche et l'enseignement afin de consolider la mission universitaire de l'établissement et de soutenir les équipes qui travaillent dans ces domaines.

Les initiatives retenues pour l'année 2016 sont l'agrément des programmes de simulation par le Collège des médecins et des chirurgiens du Canada, présenté

par le Pr Louis Gagnon, Mmes Anne-Marie Blackburn et Anne Bouchard; soutenir la compréhension de la mission universitaire auprès des usagers d'une clinique surspécialisée : un défi éthique et de vulgarisation, par les Pres Jean Mathieu et Cynthia Gagnon; l'expérience patient dans les milieux d'enseignement en première ligne au Québec : perception des patients et des gestionnaires sur le développement d'un questionnaire présenté par les Pres Éva-Marjorie Couture et Andréa Lessard. Enfin, une étudiante à la maîtrise en sciences infirmières, Mme Émilie Hudon, s'est également vu décerner une bourse d'études pour son projet concernant l'adaptation transculturelle et la validation d'instruments de mesure de l'autogestion chez les personnes atteintes de maladies chroniques en première ligne.

C'est avec beaucoup de fierté que nous félicitons les récipiendaires.

Surveillez le lancement de la prochaine édition qui aura lieu au début de l'année 2017.



De gauche à droite : Pre Sharon Hatcher, Mme Martine Couture, Pr Louis Gagnon, Mme Anne-Marie Blackburn, Mme Kathie Gravel et Pr Martin Fortin



De gauche à droite : Pre Sharon Hatcher, Mme Martine Couture, Pre Cynthia Gagnon, Mme Kathie Gravel et Pr Martin Fortin



De gauche à droite : Mme Mylène Lévesque, Pre Sharon Hatcher, Pre Éva-Marjorie Couture, Mme Martine Couture, Pre Andréa Lessard, Mme Kathie Gravel, Pr Martin Fortin, Pr Martin Lemieux et Pre Maud-Christine Chouinard



De gauche à droite : Pre Sharon Hatcher, Mme Martine Couture, Mme Émilie Hudon, Mme Kathie Gravel et Pr Martin Fortin

## Brève de recherche pour transfert de connaissances en pharmacogénétique

Par Céline Bélanger, adjointe, Direction de la recherche

Mme Marie-Ève Blackburn, chercheuse au Groupe ÉCOBES du Cégep de Jonquière, et Mme Karine Tremblay, chercheuse au sein du Centre de médecine génique communautaire de l'Université de Montréal au CIUSSS du Saguenay-Lac-Saint-Jean, ont obtenu récemment une subvention du Conseil de recherche en sciences humaines du Canada. Cet octroi leur permettra de réaliser le projet « Comment optimiser le transfert de connaissances de pharmacogénétique en pratique clinique? Points de vue d'omnipraticiens, de pharmaciens et de patients ». Cette étude vise à mieux comprendre les limites et l'ouverture des intervenants de première ligne et des patients au sujet des tests pharmacogénétiques qui permettent l'évaluation des interactions entre les facteurs génétiques et la réponse aux médicaments. L'objectif final du projet est de formuler des recommandations pour favoriser une meilleure applicabilité et faciliter le transfert de connaissances en première ligne. Toutes nos félicitations aux deux chercheuses!

Pour plus de détails sur les projets, consultez le communiqué de presse de la Fondation de ma vie



# Des nouvelles de nos fondations



## Fondation du CRDITED

### Saviez-vous que...

Par Nancy Girard, adjointe administrative,  
Fondation du CRDITED



**Le trouble du spectre de l'autisme (TSA) est la nouvelle appellation qui remplace le trouble envahissant du développement (TED) depuis mai 2013. Il regroupe dans une seule entité inclusive toutes les catégories répertoriées antérieurement sous la rubrique du TED.**

Le TSA est caractérisé par une altération de la communication verbale et non verbale, par des interactions sociales réduites ou atypiques, par des comportements stéréotypés et par des intérêts restreints. Il apparaît avant l'âge de 3 ans et se manifeste souvent par un regard évitant, des réactions inadaptées au contexte, un isolement social, l'utilisation répétitive d'objets, le balancement du corps et des mains, etc. Certaines personnes vivant avec un TSA possèdent des capacités supérieures à la moyenne dans des domaines particuliers tout en accusant un retard dans d'autres.



*Le trouble du spectre de l'autisme affecte 10 à 15 personnes sur 10 000 dans le monde et de 3 à 4 fois plus de garçons que de filles.*

Tiré de : [www.cridted02.qc.ca](http://www.cridted02.qc.ca) et [www.regroupementdespartenaires.ca](http://www.regroupementdespartenaires.ca) : pour le bien-être des personnes vivant avec un handicap de développement et leur famille



Par Karine Brassard, directrice générale,  
Fondation Équilibre

## Cartes de Noël

La Fondation Équilibre vous invite à commander des cartes de Noël parmi dix modèles différents avec ou sans texte.

Ces œuvres ont été réalisées par des enfants faisant partie d'une classe Tremplin à l'école Félix-Antoine-Savard et qui sont suivis en pédopsychiatrie au CIUSSS du Saguenay-Lac-Saint-Jean, Hôpital de Chicoutimi, dans le cadre du Projet Pédo-Vision.

**La date limite pour commander est le 4 novembre prochain.**

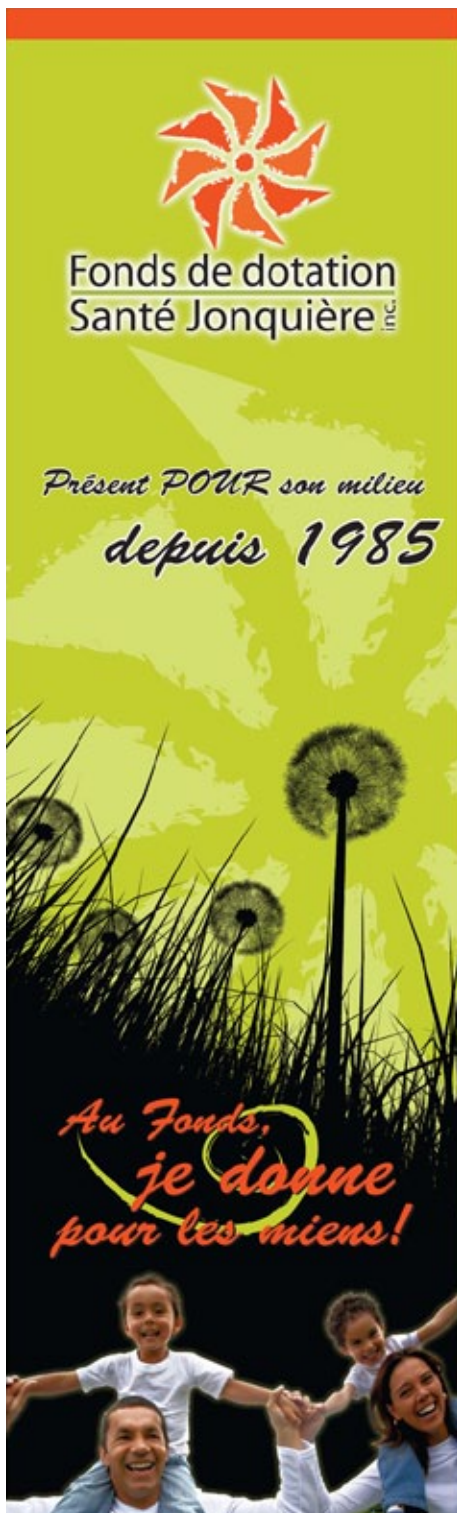
*Voir tous les détails en cliquant sur le lien suivant*



la fondation de ma vie

Pour la santé de notre région  
fondationdemavie.qc.ca

Pour ne rien manquer, abonnez-vous à notre page Facebook!



## Le CIUSSS du Saguenay–Lac-Saint-Jean rayonne par un article publié dans un journal américain, le Journal of Oncology Practice (JOP)

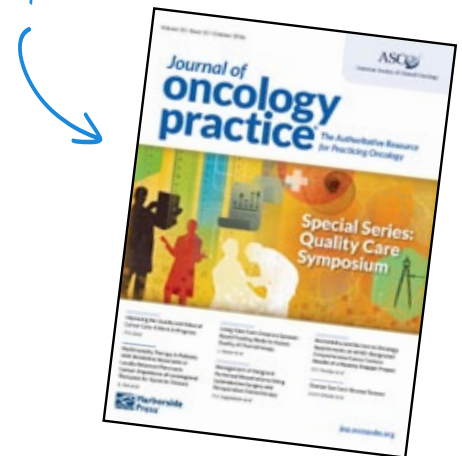
Par Christine Mimeault, directrice adjointe, Programme jeunesse/Services spécifiques

Le JOP publie ce mois-ci « Improving the transition from oncology to primary care teams : a case for shared leadership », un article de Dominique Tremblay, co-écrit par le Dr Jean Latreille, Karine Bilodeau, Arnaud Samson, Linda Roy, Marie-France L'Italien et Christine Mimeault du CIUSSS du Saguenay Lac-Saint-Jean. Cet article est l'aboutissement de l'appel de projets Teams in Cancer Care Delivery du National Cancer Institute et de l'American Society of Clinical Oncology pour lequel l'équipe a été sélectionné parmi les 200 projets soumis.

L'article publié en septembre présente le cas d'une patiente survivante d'un cancer du sein au moment où son oncologue transfère le suivi médical de la patiente à son médecin de famille de longue date alors qu'elle poursuit un traitement d'inhibiteurs d'aromatase. Bien qu'elle connaisse les deux médecins et que les deux équipes soignantes fonctionnent bien, l'absence de coordination et de relations entre elles sont source d'ambiguïtés : qui détient le leadership afin d'assurer la qualité des soins? À qui la patiente doit-elle s'adresser lorsqu'elle constate des effets indésirables? Dans le cas présenté, l'anxiété du transfert de même que les effets indésirables du médicament conduisent la patiente à l'urgence et mettent en lumière la nécessité d'établir des protocoles et des outils de communication entre les équipes afin de clarifier les rôles et responsabilités de chacun et d'assurer ainsi le bien-être des patients.

Cet article démontre l'importance de partager le leadership puisqu'au fil de la trajectoire de soins offerts à une survivante du cancer du sein, de nombreux intervenants, dont la famille, sont impliqués et poursuivent des objectifs propres à leur champ d'expertise, tout en ayant le but commun de s'arrimer les uns avec les autres. Un leadership partagé permet de développer des actions coordonnées, d'une équipe à l'autre, et ainsi de fonctionner de façon intégrée. Ce partage du leadership peut faire la différence en permettant de développer des interfaces coordonnées pour passer de la thérapie curative vers le suivi et la gestion des survivantes d'un cancer du sein.

*Pour consulter l'article publié dans le Journal of Oncology Practice cliquez sur ce lien*



La Fondation de l'Hôpital de La Baie des Ha! Ha! est fière de vous présenter son tout nouveau vidéo promotionnel.

*Cliquez sur ce lien pour le visionner...*





**LE CIUSSS EST SOCIAL, SUIVEZ-NOUS!**



[www.santesaglac.com](http://www.santesaglac.com)



[www.linkedin.com/company/ciuss-saguenay-lac-saint-jean](https://www.linkedin.com/company/ciuss-saguenay-lac-saint-jean)



[www.facebook.com/SanteSagLac](https://www.facebook.com/SanteSagLac)



[@CIUSSS\\_SLSJ](https://twitter.com/CIUSSS_SLSJ)

**Centre intégré  
universitaire de santé  
et de services sociaux  
du Saguenay-  
Lac-Saint-Jean**

**Québec** 