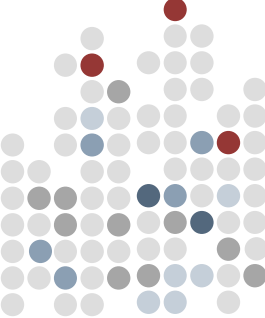
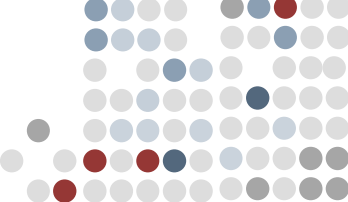


Centre intégré
universitaire de santé
et de services sociaux
du Saguenay-
Lac-Saint-Jean
Québec



POUR AMÉLIORER LA SANTÉ DE LA POPULATION :
UN PORTRAIT SOMMAIRE DE LA RÉALITÉ SOCIO-SANITAIRE
DU RÉSEAU LOCAL DE SERVICES (RLS) JONQUIÈRE
JANVIER 2017

ÉQUIPE SURVEILLANCE DE L'ÉTAT DE SANTÉ DE LA POPULATION
DIRECTION DE SANTÉ PUBLIQUE



> OBJECTIFS DE LA PRÉSENTATION



- > Dresser un **portrait sommaire de l'état de santé de la population du RLS Jonquière** et de ses déterminants à partir des données les plus récentes disponibles
- > Identifier les **principaux défis** pour maintenir et améliorer la santé de la population



> PLAN DE LA PRÉSENTATION

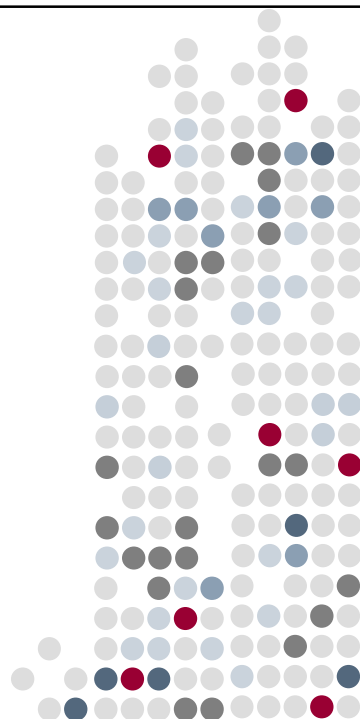


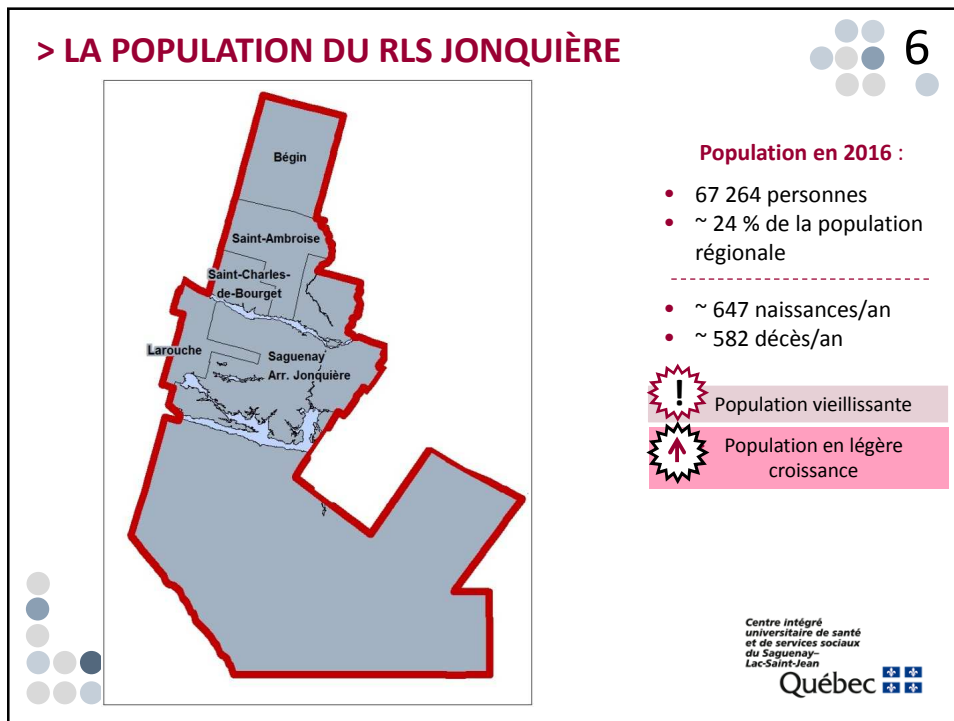
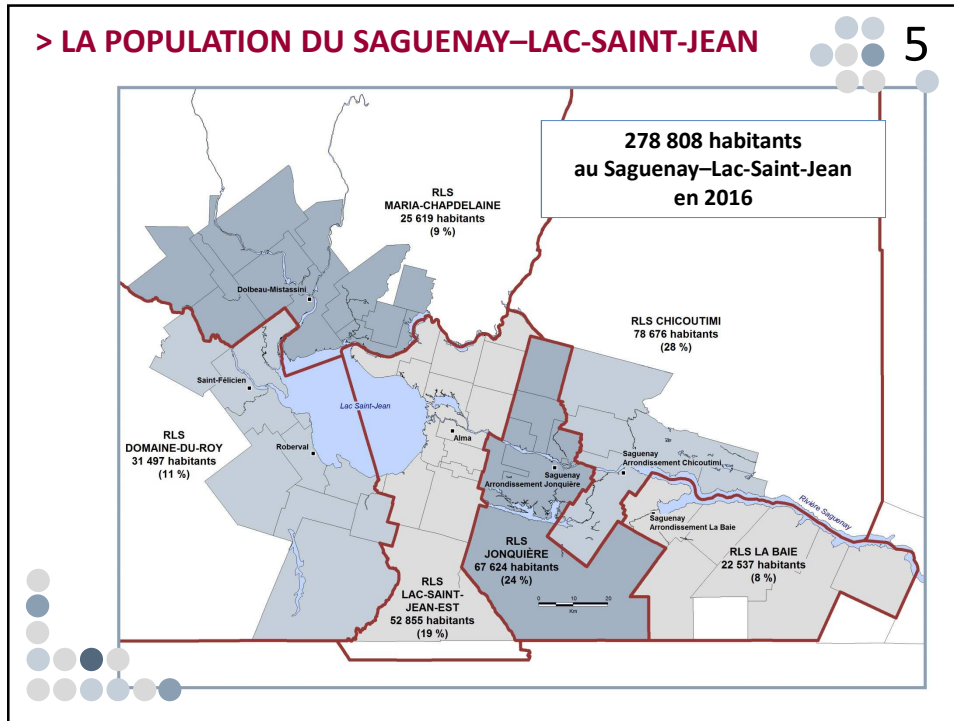
- > La population du RLS Jonquière
- > Des gains favorables à la santé
- > Des défis pour maintenir et améliorer la santé de la population
- > En résumé

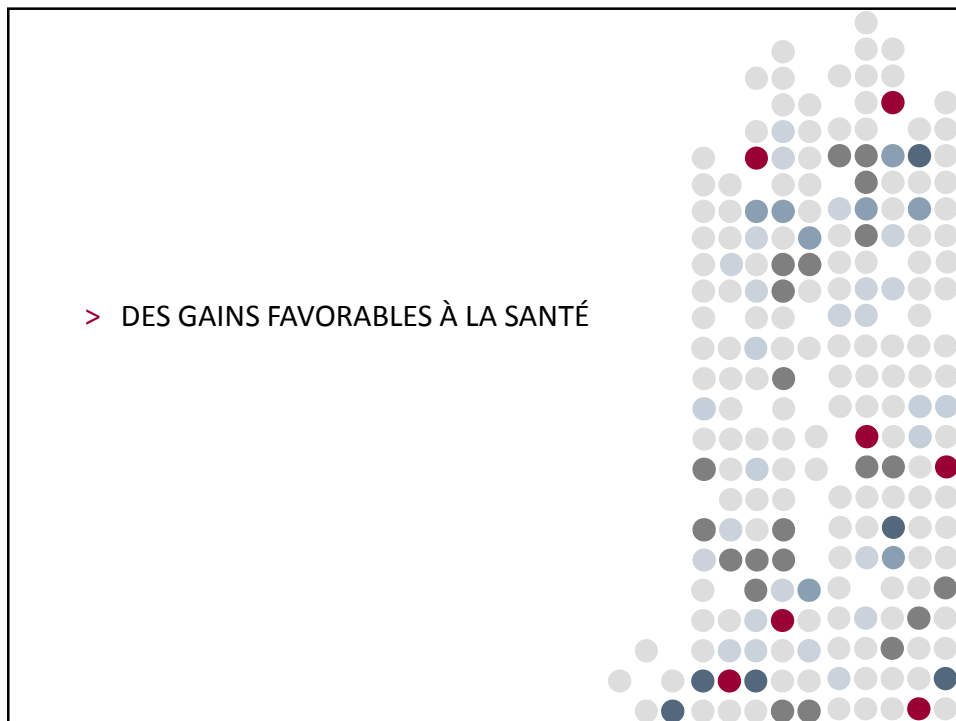
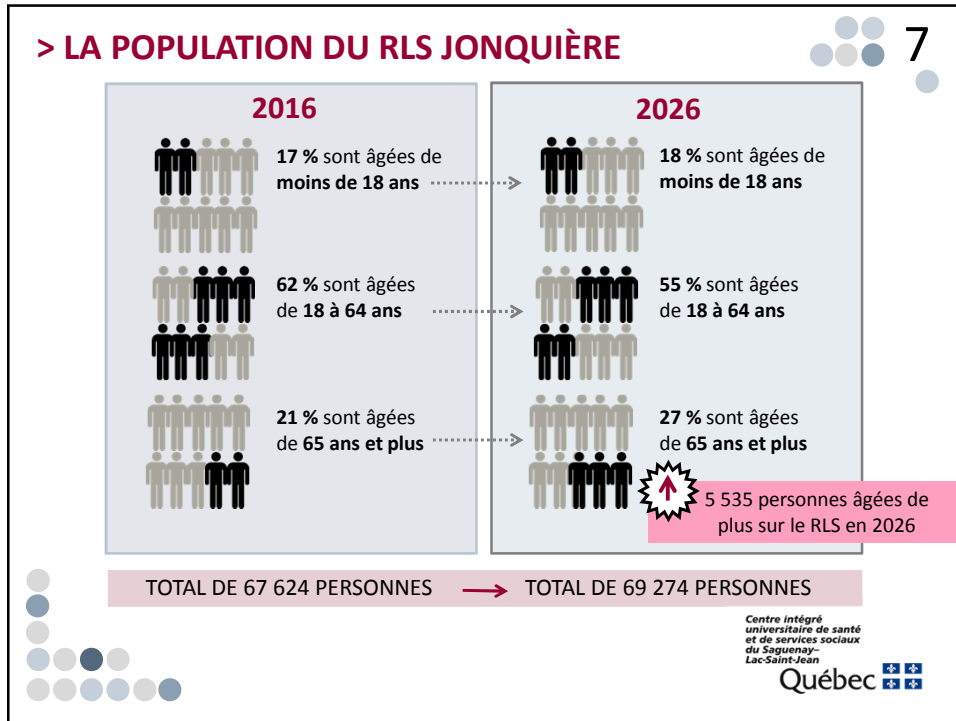


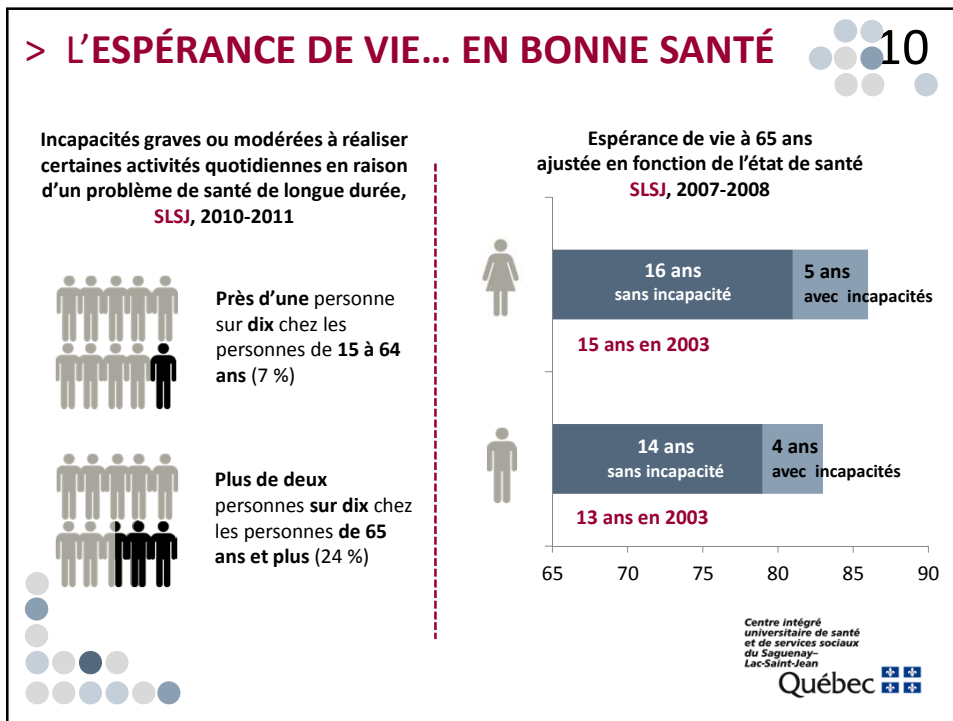
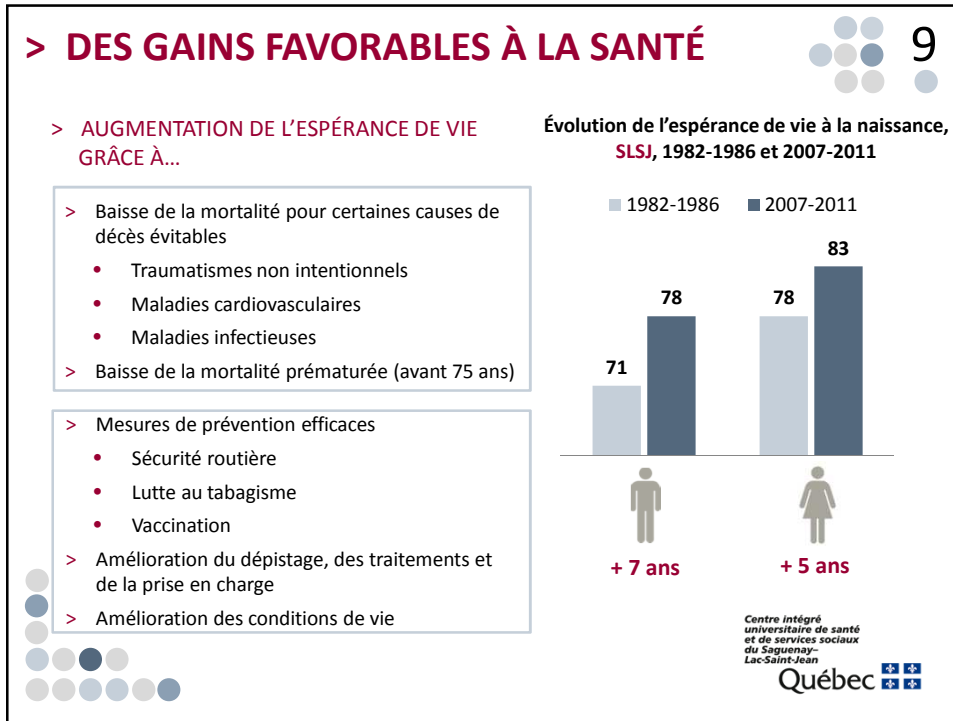
Centre intégré
universitaire de santé
et de services sociaux
du Saguenay-
Lac-Saint-Jean
Québec 

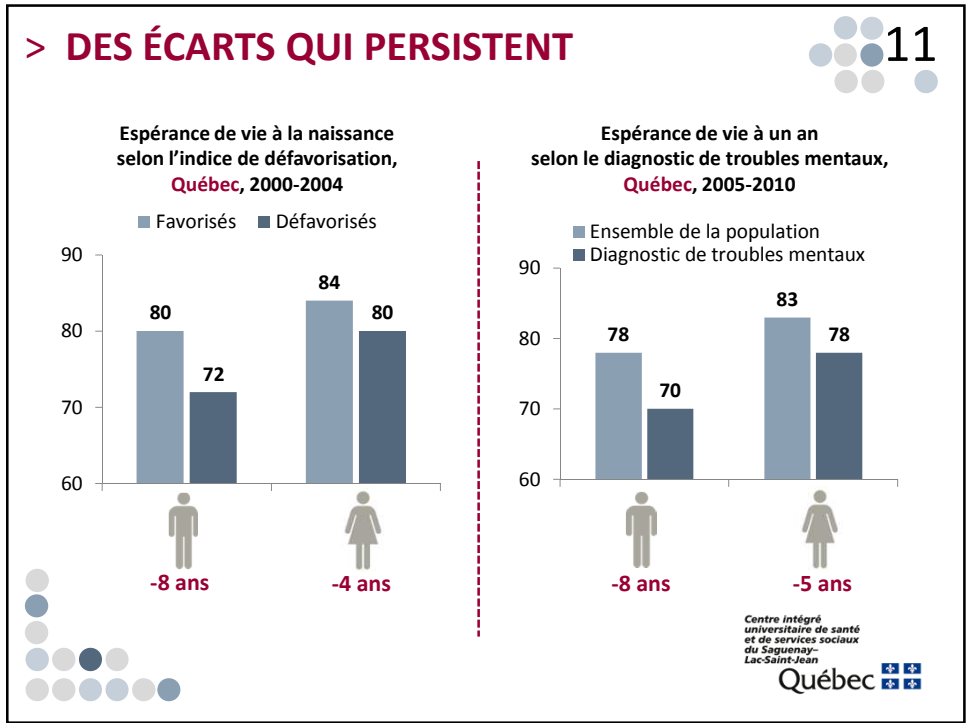
> LA POPULATION DU RLS JONQUIÈRE

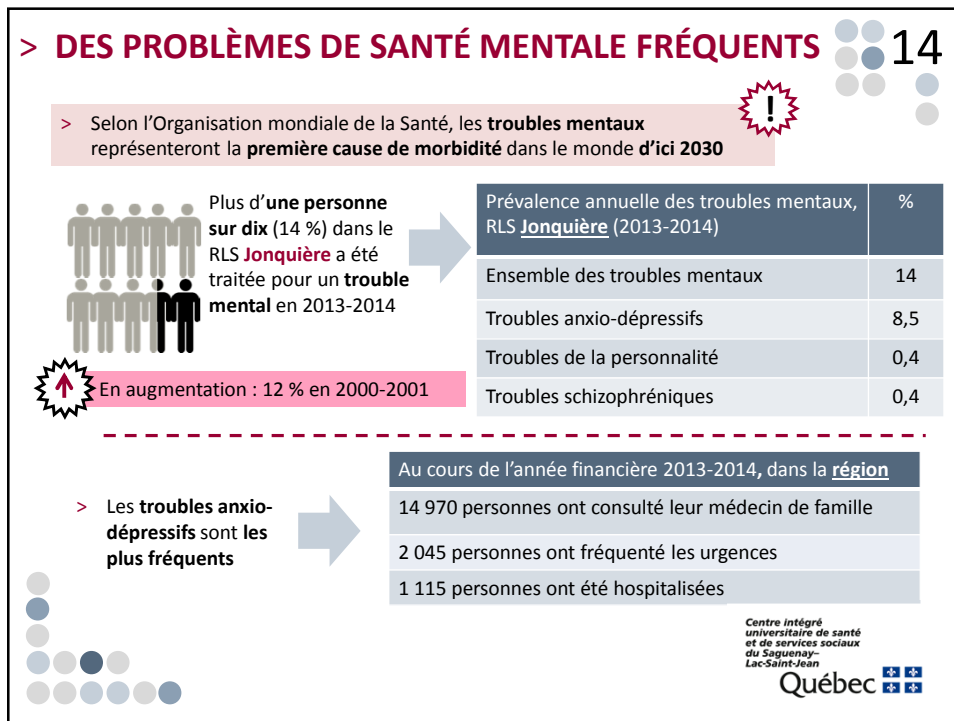
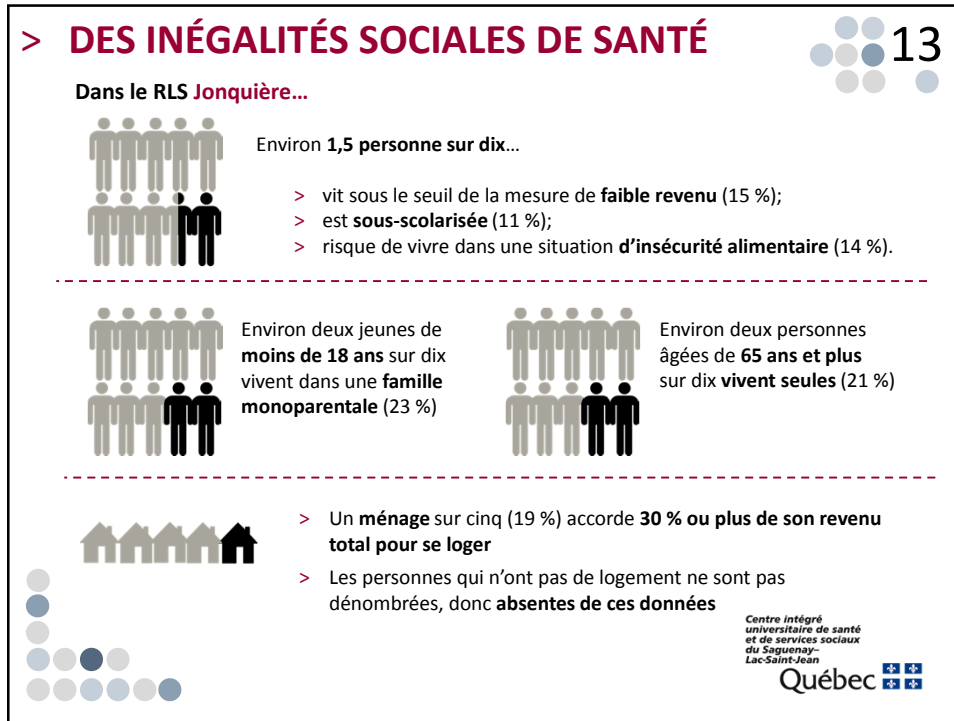













15

> AGIR SUR LES DÉTERMINANTS DE LA SANTÉ

> CHEZ LES ENFANTS DU RLS JONQUIÈRE (2012)




Plus d'un enfant de la maternelle sur quatre (29 %) est vulnérable dans au moins un domaine de développement (2012)

Proportion plus élevée chez...

- > les garçons (39 %);
- > les enfants de moins de 6 ans (34 %);
- > les enfants n'ayant pas fréquenté de services de garde (28 %);
- > les enfants vivant dans les milieux défavorisés matériellement et socialement (31 %).

!

> CHEZ LES JEUNES DU SECONDAIRE DE LA RÉGION (2010-2011)



Près de huit jeunes sur dix (77 %) ont un soutien social élevé dans l'environnement familial


Davantage de

- > sont victimes de violence à l'école ou sur le chemin de l'école;
- > ne se considèrent pas en sécurité à l'école;
- > sont plus à risque de décrochage scolaire.


Davantage de

- > se classent à un niveau faible de l'échelle d'estime de soi;
- > ont subi de la violence dans les relations amoureuses;
- > ont un soutien social élevé de la part de leurs amis.

> CHEZ LES ADULTES DU RLS JONQUIÈRE



Un adulte sur quatre (24 %) a un niveau quotidien de stress élevé en 2012




Plus d'un travailleur sur dix (14 %) a un faible niveau d'autonomie décisionnelle et une demande psychologique élevée au travail en 2007

Centre intégré universitaire de santé et de services sociaux du Saguenay-Lac-Saint-Jean

Québec

16

> UNE CONSOMMATION PRÉOCCUPANTE



Environ trois adultes du RLS Jonquièrre sur dix ont consommé de l'alcool de façon excessive une fois par mois ou plus en 2012 (32 %)

> La consommation excessive d'alcool a considérablement augmenté au cours des dernières années au Québec

↑

> LE DEP-ADO (2010-2011)

- 7,6 % des jeunes du secondaire de la région ont un problème évident de consommation d'alcool et de drogues exigeant une intervention spécialisée (Québec = 5,1 %)
- 6,0 % ont un problème émergent

En comparaison avec ceux du Québec, les élèves du secondaire de la région sont en proportion plus nombreux à avoir consommé (2010-2011)...

- de l'alcool dans les 12 derniers mois (71 % vs 60 %);
- de l'alcool de façon excessive au moins une fois dans les 12 derniers mois (54 % vs 41 %);
- de l'alcool avant l'âge de 13 ans (26 % vs 21 %);
- de la drogue au cours des 12 derniers mois (31 % vs 26 %);


certaines drogues au cours des 12 derniers mois : cannabis (30 % vs 25 %), ecstasy (13 % vs 9 %), amphétamines (13 % vs 7 %), hallucinogènes (10 % vs 6 %).

!

Centre intégré universitaire de santé et de services sociaux du Saguenay-Lac-Saint-Jean

Québec

> LE FARDEAU DU CANCER



17

! Environ un cas de cancer sur deux pourrait être évité par l'adoption de saines habitudes de vie


- > **Le cancer est la première cause de décès au SLSJ** (765 décès par année, 34 % du total)
- > Chaque jour, dans la **région** :
 - 5 personnes reçoivent un **diagnostic** de cancer (**419/an à Jonquière**);
 - 7 personnes sont **hospitalisées** pour un cancer (**593/an à Jonquière**);
 - 2 personnes **décèdent** d'un cancer (**179/an à Jonquière**).
- > **Les cancers du poumon, du côlon-rectum, du sein et de la prostate sont les plus fréquents**, représentant 55 % des nouveaux cas diagnostiqués
- > Depuis 2000-2001, les taux ajustés d'incidence et de mortalité pour les quatre principaux sites sont en baisse. Seule exception, l'incidence et la mortalité par cancer du poumon chez les femmes


↑ Le nombre de nouveaux cas et de décès est cependant en augmentation due en partie au vieillissement de la population

Centre intégré universitaire de santé et de services sociaux du Saguenay-Lac-Saint-Jean



> DES MALADIES CHRONIQUES EN CROISSANCE


18

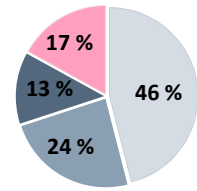


> **Plus d'un adulte sur deux** du RLS **Jonquière** (54 %) déclare souffrir **d'au moins une des maladies** étudiées dans l'*Enquête de santé du Saguenay-Lac-Saint-Jean (2012)*

Prévalence de certaines maladies chroniques chez les adultes, RLS Jonquière, 2012

	%	Nombre
Hypertension artérielle	30	15 700
Hypercholestérolémie	28	15 000
Arthrite, arthrose, rhumatisme	22	11 600
Asthme	12	6 500
Diabète	10	5 200
Maladie cardiaque	8	4 200
MPOC	6	2 700


Nombre de maladies autodéclarées 18 ans et plus, RLS Jonquière, 2012



- Aucune maladie
- 1 maladie
- 2 maladies
- 3 maladies ou plus

↑ La prévalence de la plupart de ces maladies est en augmentation

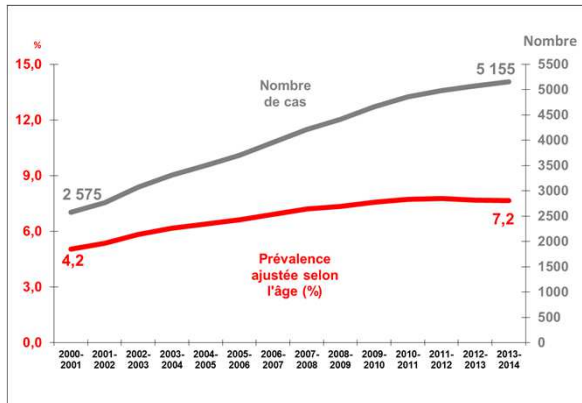
Centre intégré universitaire de santé et de services sociaux du Saguenay-Lac-Saint-Jean



> L'EXEMPLE DU DIABÈTE

19

Prévalence ajustée (%) et nombre de cas de diabète chez les 20 ans et plus, RLS Jonquière, années financières 2000-2001 à 2013-2014



Le vieillissement de la population et l'augmentation de l'espérance de vie engendrent une augmentation du nombre de personnes atteintes de maladies chroniques

> ... mais la prévalence augmente, même si l'on tient compte de l'effet du vieillissement de la population



D'autres facteurs en cause?

Centre intégré universitaire de santé et de services sociaux du Saguenay-Lac-Saint-Jean
Québec

> AGIR SUR LES DÉTERMINANTS DE LA SANTÉ

20



L'apparition d'environ **un cas de maladie chronique sur deux** pourrait être évitée ou repoussée par de saines habitudes de vie

		Tendances	Élèves du secondaire SLSJ, 2010-2011	Adultes SLSJ, 2012
HABITUDES DE VIE	Tabagisme		• 11 % de fumeurs réguliers ou occasionnels	• 19 % de fumeurs réguliers ou occasionnels
	Sédentarité		• 26 % sont sédentaires dans leurs transports et leurs loisirs	• 26 % sont sédentaires dans leurs transports et leurs loisirs
	Consommation légumes et fruits		• 31 % consomment les portions recommandées	• 18 % consomment les portions recommandées
CONDITIONS PHYSIOLOGIQUES	Obésité		• 6 % sont dans la catégorie « obésité » selon l'IMC	• 18 % sont dans la catégorie « obésité » selon l'IMC
	Embonpoint		• 12 % sont dans la catégorie « embonpoint » selon l'IMC	• 38 % sont dans la catégorie « embonpoint » selon l'IMC

> AGIR SUR LES DÉTERMINANTS DE LA SANTÉ

21

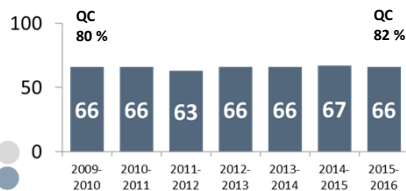
> L'allaitement maternel

! Le premier geste alimentaire devrait idéalement être celui de l'allaitement maternel



Environ sept bébés sur dix étaient allaités au premier contact postnatal effectué par le CLSC de Jonquière en 2015-2016 (67 %)

Taux d'allaitement total (exclusif ou non) au premier contact postnatal effectué par les CLSC au Saguenay-Lac-Saint-Jean selon l'année financière



↓ Des taux d'allaitement moins élevés dans la région qu'au Québec ... depuis plusieurs années

Centre intégré universitaire de santé et de services sociaux du Saguenay-Lac-Saint-Jean
Québec

> AGIR SUR LES DÉTERMINANTS DE LA SANTÉ

22

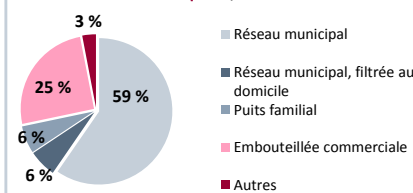
! La mauvaise qualité de l'air intérieur et extérieur peut jouer un rôle dans l'apparition ou l'aggravation de certaines maladies respiratoires, cardiovasculaires ou de certains cancers

- > Une **concentration industrielle importante** dans la **région**
- > Une utilisation fréquente du **chauffage au bois**, particulièrement en **milieu rural**
- > Encore près d'un adulte sur cinq au **Saguenay-Lac-Saint-Jean** exposé tous les jours à la **fumée secondaire** de tabac à l'intérieur de son domicile en 2012 (17 %)

! D'autres **facteurs environnementaux** qui peuvent avoir un **impact négatif sur la santé** :

- > **eaux** de consommation, de refroidissement ou récréatives contaminées;
- > **bruit** environnemental;
- > **sinistres** naturels (séisme et inondation) ou anthropiques (incendie, déversement de produits chimiques).

Type d'eau utilisée principalement pour boire, RLS de Jonquière, 2012



↑ Les changements climatiques, un enjeu fondamental : répercussions sur l'environnement naturel et les écosystèmes (vague de températures extrêmes, nouveaux vecteurs de maladie, etc.) qui peuvent entraîner des conséquences sur la santé

Centre intégré universitaire de santé et de services sociaux du Saguenay-Lac-Saint-Jean
Québec

> DES ACCIDENTS INVOLONTAIRES, MAIS ÉVITABLES 23

! Les **traumatismes non intentionnels** constituent une cause importante de **mortalité prématurée**, soit celle survenant avant 75 ans

> Chaque année, dans le RLS **Jonquière**, les traumatismes non intentionnels représentent :

430 hospitalisations
7 décès

Environ **le quart** des **hospitalisations** et des **décès** surviennent chez des personnes de **moins de 40 ans**

Les **accidents de véhicules à moteur** sont une cause importante d'hospitalisations et de décès dans ce groupe d'âges

↓ Les hospitalisations et les décès suite à un **accident de véhicules à moteur** ont connu une baisse importante depuis le début des années 1990

Environ **le tiers** des **hospitalisations** et des **décès** sont en raison d'une **chute** chez une personne âgée de **65 ans et plus**

↑ Avec le vieillissement de la population, le **nombre d'hospitalisations pour chutes s'accroît** progressivement

Centre intégré universitaire de santé et de services sociaux du Saguenay-Lac-Saint-Jean
Québec

> DES LÉSIONS PROFESSIONNELLES EN AUGMENTATION 24

Cas incidents de lésions professionnelles déclarées et acceptées par la CSST, **SLSJ**, 2013

	Nombre	%
Total	3 703	100 %
Hommes	2 757	75 %
Femmes	946	25 %
<hr/>		
Troubles musculo-squelettiques	934	25 %
Surdité professionnelle	495	13 %

↑ Le nombre de cas de surdité professionnelle acceptés par la CSST a plus que doublé entre 2003 et 2013

> Les **lésions et les maladies professionnelles** font partie des problèmes de santé prioritaires qui peuvent être évités par des actions préventives

➔ **Le dos** est le siège de lésions le plus fréquent
L'effort excessif est le plus souvent en cause

Les secteurs les plus touchés :

- Santé et services sociaux
- Commerce
- Forêt et scieries

Centre intégré universitaire de santé et de services sociaux du Saguenay-Lac-Saint-Jean
Québec

> AGIR SUR LES DÉTERMINANTS DE LA SANTÉ

25



Un environnement et des comportements sécuritaires contribuent à la prévention des accidents involontaires

Établissements (n, %) où le risque de TMS a été évalué, identifié, retenu et qui ont fait l'objet d'au moins une intervention, SLSJ, 2010-2014

Risque évalué (N/an)	Risque identifié N/an	%	Risque retenu N/an	%	≥ 1 intervention réalisée (N/an)
145	128	88	110	86	180



Environ **une** personne de 12 ans et plus **sur deux** (47 %) au Saguenay-Lac-Saint-Jean **porte un casque** lorsqu'elle fait du vélo (2013-2014)



Deux personnes de 65 ans et plus sur dix consomment des **médicaments prescrits pour dormir** trois fois ou plus par semaine sur le RLS **Jonquière** en 2012 (20 %)



La consommation régulière d'hypnotiques est un important facteur de risque de chutes chez les personnes âgées

Centre intégré universitaire de santé et de services sociaux du Saguenay-Lac-Saint-Jean
Québec

> DES INFECTIONS TRANSMISSIBLES SEXUELLEMENT ET PAR LE SANG (ITSS) EN PROGRESSION

26



Les déclarations d'infections à **chlamydia**, la **gonorrhée** et la **syphilis** sont en progression

Au Saguenay-Lac-Saint-Jean

- > Les déclarations d'infections à **chlamydia** représentent environ 90 % des ITSS en 2014, les groupes les plus vulnérables sont les femmes et les jeunes de 15 à 24 ans
- > Les **15 à 24 ans** représentent **70 %** de tous les cas déclarés de **chlamydia** et **40 %** de tous ceux de **gonorrhée**


Évolution des cas d'ITSS déclarés, RLS Jonquière, 2000 à 2014


2000	2014
158 cas pour 100 000 personnes	260 cas pour 100 000 personnes
107 cas d'ITSS	175 cas d'ITSS

Centre intégré universitaire de santé et de services sociaux du Saguenay-Lac-Saint-Jean
Québec

> AGIR SUR LES DÉTERMINANTS DE LA SANTÉ 27



> LE PORT DU CONDOM

Plus de **trois jeunes de 15-24 ans sur dix déclarent toujours utiliser le condom** au Saguenay-Lac-Saint-Jean (36 %) 


Parmi ceux ayant de **deux à quatre partenaires, seulement 44 %** déclarent toujours l'utiliser 

> Au secondaire, 61 % des jeunes de la région ont utilisé le condom lors de leur dernière relation sexuelle vaginale, 44 % l'ont utilisé lors de leur dernière relation anale

> LA VACCINATION

 Certaines infections transmises sexuellement et par le sang sont évitables par la vaccination 

Environ **neuf jeunes de 4^e année du primaire sur dix** dans le RLS **Jonquière** ont reçu le vaccin contre les **hépatites B et A** en 2014-2015 (96 %)


Centre intégré universitaire de santé et de services sociaux du Saguenay-Lac-Saint-Jean
Québec 

> EN RÉSUMÉ 28

LES PRINCIPAUX DÉFIS POUR MAINTENIR ET AMÉLIORER L'ÉTAT DE SANTÉ DE LA POPULATION DE LA RÉGION

Des particularités pour chacun des six RLS, mais des **enjeux similaires pour l'ensemble de la région**

- > La population régionale est **vieillissante** et en faible croissance
- > Des **inégalités sociales** de santé persistent
- > La prévalence des **troubles mentaux** est importante et augmente
- > Des **gains** sont **possibles dès la petite enfance**, notamment en développant certaines compétences chez nos jeunes
- > La consommation d'**alcool** et de **drogues** est préoccupante
- > Les **maladies chroniques** sont en croissance
- > Il y a encore des gains importants à faire à tous les âges en ce qui concerne les **habitudes de vie**
- > Les **changements climatiques** sont à surveiller
- > Les **chutes chez les personnes âgées** sont en hausse
- > Certaines **lésions professionnelles** sont en augmentation
- > Les **ITSS** sont en recrudescence

Centre intégré universitaire de santé et de services sociaux du Saguenay-Lac-Saint-Jean
Québec 

> Merci de votre attention

>>> Des questions?

emmanuelle.arth@ssss.gouv.qc.ca

Plusieurs **portraits de santé** généraux, thématiques et par RLS sont disponibles sur le site Web du CIUSSS dans la section « **Documentation** » :

<http://santesaglac.com/>

