

**Centre intégré
universitaire de santé
et de services sociaux
du Saguenay-
Lac-Saint-Jean**

Québec 

BILAN 2024-2025 ET MISE À JOUR 2025-2026 (31 MARS 2025)

**PLAN D'ACTION PLURIANNUEL À L'ÉGARD DES PERSONNES
HANDICAPÉES 2023-2028**

CENTRE INTÉGRÉ UNIVERSITAIRE DE SANTÉ ET DE SERVICES SOCIAUX
DU SAGUENAY-LAC-SAINT-JEAN

Table des matières

Introduction	3
Présentation de l'établissement	4
3. Groupe de travail responsable du plan d'action – Révision 2025-2026	9
4. Plan d'action 2023-2028 (Révision 2025-2026)	10
5. Bilan des mesures du PAPH du plan 2024-2025	18
5.1 Promotion, sensibilisation, information et formation	18
5.2 Accessibilité des lieux	20
5.3 Accessibilité au travail	23
5.4 Accessibilité à l'information et aux documents	27
5.5 Approvisionnement en biens et en services accessibles	28
5.6 Accessibilité aux services offerts	29
5.7 Adaptation aux situations particulières	31
6. Bilan des plaintes et mesures d'accommodement	32
Conclusion	34
Annexe	35

Introduction

Le Centre intégré universitaire de santé et de services sociaux (CIUSSS) du Saguenay–Lac-Saint-Jean est fier de vous présenter le bilan 2024-2025 et la mise à jour de son plan d’action à l’égard des personnes handicapées. Il témoigne de l’engagement de notre CIUSSS à poursuivre ses efforts pour réduire, éliminer et prévenir les obstacles à l’intégration sociale des personnes vivant avec un handicap. Chacune des directions du CIUSSS y collabore de manière active et complémentaire afin de maximiser l’accès aux renseignements, aux services dispensés et aux installations.

Toujours soucieux d’améliorer l’accessibilité aux soins et services, le CIUSSS continue de sensibiliser ses employés à la réalité que vivent les personnes en situation de handicap. L’élaboration et la mise en œuvre de ce plan représentent notre volonté de réduire les obstacles, petits et grands, que doivent surmonter les personnes handicapées au quotidien.

Présentation de l'établissement

Créé officiellement le 1er avril 2015, le CIUSSS s'est façonné au cours des dernières années à travers l'élaboration de sa structure interne, qui se déploie dans 19 directions (6 directions administratives et 13 cliniques). Premier employeur de la région, le CIUSSS du Saguenay-Lac-Saint-Jean compte plus de 12 450 employés et plus de 728 médecins, dentistes et pharmaciens.

Doté d'un budget de quelque 1,4 milliard de dollars, le CIUSSS est né de la fusion de 9 établissements de santé et de Services sociaux et dispose de 62 installations réparties dans l'ensemble de la région. L'établissement répond aux besoins de santé et de services sociaux de plus de 285 742 citoyens. L'établissement est aussi affilié à l'Université du Québec à Chicoutimi, à l'Université de Montréal et à l'Université de Sherbrooke. Vous trouverez la liste des installations par réseau local de services en annexe. Pour plus d'information, vous pouvez consulter notre site Internet : santesaglac.gouv.qc.ca.



Données au 31 mars 2024
Mise à jour : 27 juin 2024

Mission

Veiller à la santé et au bien-être de la population du Saguenay-Lac-Saint-Jean, par le déploiement de continums de Services intégrés, adaptés aux besoins et accessibles dans

chacun des milieux. Contribuer, par sa désignation universitaire, au développement des savoirs et des pratiques, au transfert et à la diffusion des connaissances.

Vision

Des soins de santé et des Services sociaux accessibles et efficaces qui s'adaptent aux besoins de la population du Saguenay–Lac-Saint-Jean.

Valeurs



Collaboration : C'est miser sur la force d'une équipe. C'est faire confiance et croire au potentiel de chacun pour atteindre des objectifs. C'est la synergie qui permet de viser plus haut et de s'enrichir au contact de l'autre. Elle s'appuie sur l'interdisciplinarité et le partenariat autant entre collègues, directions qu'avec l'ensemble des acteurs de la communauté. Elle implique une relation empreinte de confiance, d'écoute et de respect, de même qu'un souci constant de bien communiquer.

Bienveillance : S'exprime par la volonté de traiter toute personne avec respect et sollicitude. Elle s'imprègne d'ouverture aux autres, aux changements et aux différences envers la clientèle et entre collègues. Elle incite à faire preuve d'écoute et d'empathie à l'égard d'autrui. Elle nous porte à reconnaître et à souligner les efforts, les forces et la contribution de chacun.

Excellence : Fait référence à la volonté de mieux faire et d'innover dans le but ultime de faire une différence dans la vie des gens en contribuant à leur mieux-être. Elle fait appel à la rigueur, à la responsabilité et à la cohérence, et trouve son inspiration dans une éthique élevée des comportements individuels et organisationnels. L'excellence se manifeste en continu par la recherche de la qualité, du travail bien fait et du développement des compétences.

Les valeurs de l'organisation sont au cœur de la démarche et des actions du Plan d'action à l'égard des personnes handicapées :

Collaboration, excellence et bienveillance afin de réduire les obstacles à l'intégration sociale des personnes vivant avec un handicap.

Excellence afin de rendre accessible de manière sécuritaire, l'ensemble de nos services – Excellence afin d'innover dans la recherche de mesures d'accommodement.

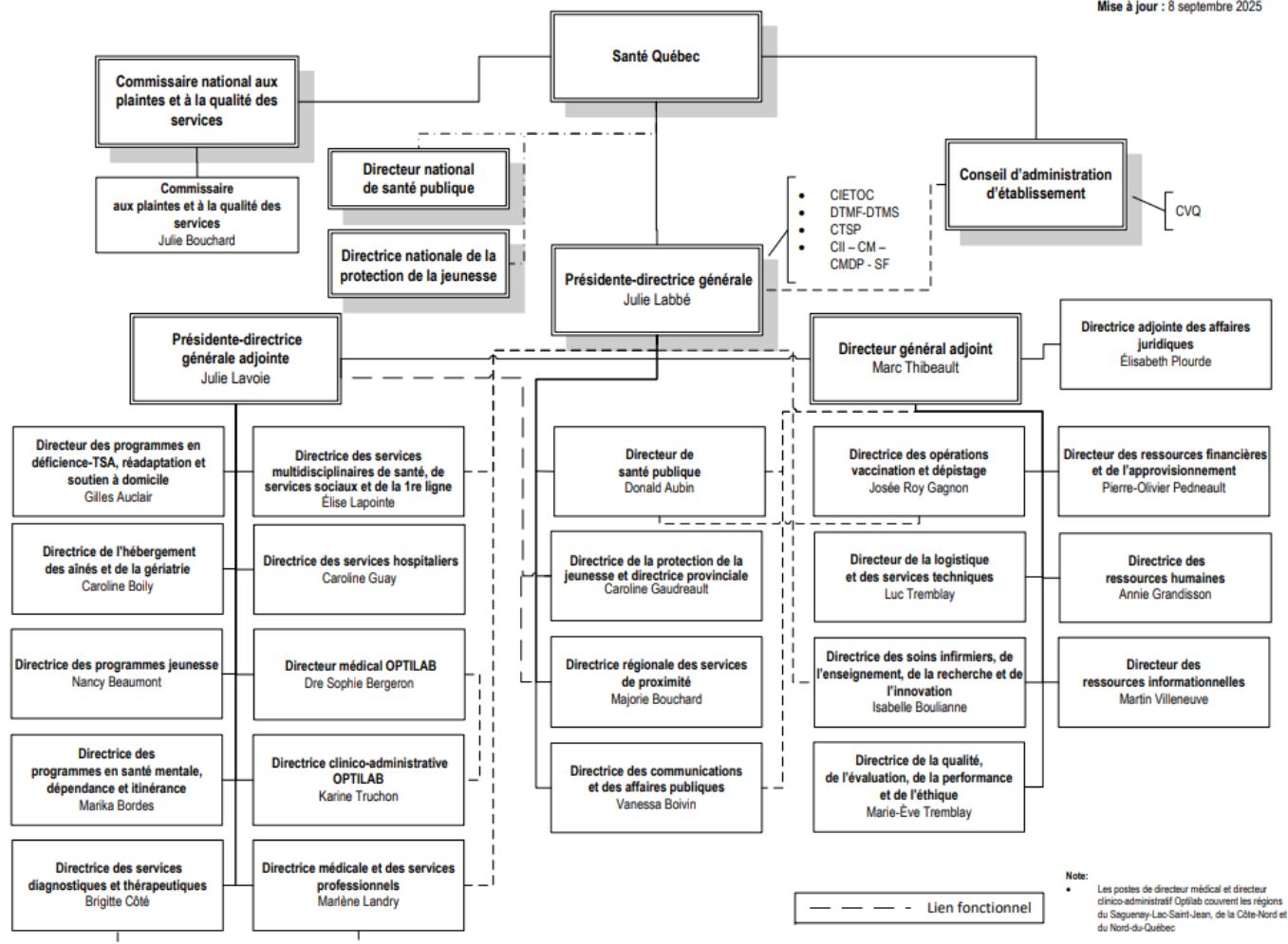
Organigramme de la haute direction CIUSSS Saguenay-Lac-Saint-Jean

Centre intégré
universitaire de santé
et de services sociaux
du Saguenay-
Lac-Saint-Jean

Québec

ORGANIGRAMME

Mise à jour : 8 septembre 2025



LES DIRECTIONS CLINIQUES

Le CIUSSS du Saguenay–Lac-Saint-Jean compte 12 directions cliniques au sein de l'organisation

- Direction des soins infirmiers, de l'enseignement et de la recherche et de l'innovation (DSI-ERI)
- Direction des services professionnels et des affaires médicales en cogestion avec la Direction des services diagnostiques et thérapeutiques (DSP-DSDT)
- Direction des services multidisciplinaires de santé, de services sociaux et de 1^{re} ligne (DSMSSPL)
- Direction des programmes jeunesse (DPJe)
- Direction de la protection de la jeunesse (DPJ-DP)
- Direction de santé publique en cogestion avec la Direction des opérations, vaccination et dépistage (DSPu-DOVD)
- Direction des services hospitaliers (DSH)
- Direction des programmes en déficience-TSA, réadaptation et soutien à domicile (DPDRS)
- Direction de l'hébergement des aînés et de la gériatrie (DHAG)
- Direction des programmes en santé mentale, dépendance et itinérance (DSMDI)
- Direction de la biologie médicale (Optilab)
- Direction régionale des services de proximité (DRSP)

LES DIRECTIONS ADMINISTRATIVES

Les directions administratives se retrouvent au nombre de 7 au sein de l'organisation

- Direction des ressources humaines (DRH)
- Direction des ressources financières et de l'approvisionnement (DRFA)
- Direction de la logistique et services techniques (DLST)
- Direction des ressources informationnelles (DRI)
- Direction de la qualité, de l'évaluation, de la performance et de l'éthique (DQEPE).
- Direction des affaires juridiques
- Direction des communications et des affaires publiques

Elles agissent en soutien à la gouvernance générale de l'établissement et aux directions cliniques du CIUSSS du Saguenay–Lac-Saint-Jean, et ce, en coresponsabilité des trajectoires de soins et de services. Composées d'équipes spécialisées ayant leurs responsabilités propres, elles assument un leadership dans la coordination des projets organisationnels.

Obstacles et mesures planifiées pour 2023-2028

Comme mentionné dans le décret, nous vous proposons de nouveaux obstacles à travailler au sein de notre CIUSSS portant sur les dimensions suivantes :

1. Promotion, sensibilisation, information et formation
2. Accessibilité des lieux, immeubles et installations
3. Accessibilité au travail, l'embauche, les conditions de travail et le maintien en emploi

4. Accessibilité à l'information et aux documents
5. Approvisionnement en biens et en services accessibles
6. Accessibilité aux services offerts
7. Adaptation aux situations particulières

La mise à jour des obstacles a été réalisée via plusieurs ateliers de travail impliquant les directions concernées.

3. Groupe de travail responsable du plan d'action – Révision 2025-2026

Sous la direction de Monsieur Gilles Auclair, Directeur de la DPDRS;

Pierre-Luc Tremblay, Coordonnateur du plan d'action pour les personnes handicapées;

Nicolas Grenier, Direction des programmes en déficience-TSA, réadaptation et soutien à domicile

Caroline Lavoie, Direction des communications et des affaires publiques;

Sara Imbeault, Direction des programmes en santé mentale, dépendance et itinérance;

Francis Jean, Direction des ressources financières et de l'approvisionnement;

Marc Lacroix, Direction de la logistique et des services techniques;

Lorilyne Tremblay, Direction des ressources humaines;

4. Plan d'action 2023-2028 (Révision 2025-2026)

N.B. En rose : mesures faites en continu/En bleu : mesures reportées de l'année précédente à l'année suivante/ En Jaune : Nouvelle mesure 2024-2025

Obstacles	Objectif	Mesure	Indicateur	Responsable	Échéance
1. Promotion, sensibilisation, information et formation					
4.1.1 Méconnaissance des réalités vécues par les personnes en situation de handicap	Sensibiliser les employés et la population en général à la réalité des personnes handicapées	Rappel des différentes journées, semaines thématiques sur les personnes handicapées	Liste des événements soulignés par l'organisation	Direction des communications et des affaires publiques	Mars 2026
4.1.2 Méconnaissance des actions posées en lien avec l'accessibilité et l'intégration des personnes handicapées	Faire connaître le plan d'action à l'ensemble du personnel du CIUSSS, aux partenaires et à la population en général	Mettre en application une stratégie de communication pour le plan 2023-2028 révisé. <ul style="list-style-type: none"> Comité de direction Comité tactique clinique Publication aux gestionnaires. Publication grand public et employés. 	Pourcentage de mise en application de la stratégie de communication.	Direction des programmes en déficience-TSA, réadaptation et soutien à domicile. Direction des communications et des affaires publiques	Mars 2026
4.1.3 Méconnaissance du public sur la réalité des personnes handicapées, de leur courage pendant la réadaptation et de leur potentiel	Diffuser dans les médias régionaux les activités d'intégration dans la communauté	Poursuite de la publicité des activités de sculpture dans le cadre de Jonquière en neige	Nombre de participants	Direction des programmes en déficience-TSA, réadaptation et	Mars 2026

Obstacles	Objectif	Mesure	Indicateur	Responsable	Échéance
				soutien à domicile.	
4.1.4 Méconnaissance du public sur la réalité des personnes handicapées, de leur courage pendant la réadaptation et de leur potentiel	Diffuser dans les médias régionaux les activités d'intégration dans la communauté	Poursuite des activités de l'AUTRE DÉFI	Nombre de participants	Direction des programmes en déficience-TSA, réadaptation et soutien à domicile.	Mars 2026
4.1.5 La majorité des directions du CIUSSS n'ont pas de démarche proactive formelle pour réduire les obstacles que rencontrent les personnes handicapées dans l'accès aux documents et aux services offerts au public	Valider la possibilité que le CIUSSS adopte une politique d'accessibilité dans notre établissement.	Rédaction d'une politique ou d'un règlement interne favorisant l'accessibilité universelle au sein du CIUSSS.	Date d'approbation par le conseil d'administration et de publication de la politique Équité-Diversité-Inclusion.	Direction des ressources humaines.	Mars 2026
4.1.6 Méconnaissance du public sur la réalité des personnes handicapées, de leur courage pendant la réadaptation et de leur potentiel	Normaliser et valoriser la participation aux services de réadaptation.	Instaurer et publiciser un partenariat entre l'URFI Jonquière et le centre de formation professionnelle du Fjord (CFP) pour offrir des soins esthétiques aux personnes handicapées en processus de réadaptation.	Pourcentage de déploiement du projet. Nombre de publications médias.	Direction des programmes en déficience-TSA, réadaptation et soutien à domicile	Mars 2026
4.1.7 Méconnaissance du public sur la réalité des personnes handicapées, de leur courage pendant la réadaptation et de leur potentiel	Démontrer le potentiel de participation sociale des personnes handicapées en	Instaurer des marchés de Noël dans les installations en déficience intellectuelle afin de mettre en valeur les créations des usagers.	Nombre de marchés de Noël.	Direction des programmes en déficience-TSA, réadaptation et soutien à domicile	Mars 2026

Obstacles	Objectif	Mesure	Indicateur	Responsable	Échéance
	processus de réadaptation.				
4.1.8 Méconnaissance du public sur la réalité des personnes handicapées, de leur courage pendant la réadaptation et de leur potentiel	Démontrer le potentiel de participation sociale des personnes handicapées en processus de réadaptation.	Organiser, en collaboration avec le travail de rue, des déjeuners-causeries sur la toxicomanie pour les usagers ayant une problématique de santé mentale	Nombre de déjeuners-causeries réalisés	Direction des programmes en santé mentale, dépendance et itinérance	Mars 2026
2. Accessibilité des lieux, immeubles et installations					
4.2.1 Certaines des installations du CIUSSS ont une accessibilité réduite pour les personnes handicapées	S'assurer de rendre les installations accessibles pour les personnes handicapées	Intégrer un processus de consultation des usagers lors de la planification des travaux d'accessibilité (CUCI vs Patient-partenaire)	Date d'intégration du processus.	Direction de la logistique et des services techniques	Mars 2026
4.2.2 Certaines des installations du CIUSSS ont une accessibilité réduite pour les personnes handicapées	S'assurer de rendre les installations accessibles pour les personnes handicapées	Compléter l'actualisation de tous les plans d'intervention immobiliers.	Travaux réalisés aux dates planifiées.	Direction de la logistique et des services techniques	Mars 2026
4.2.3 Certaines des installations du CIUSSS ont une accessibilité réduite pour les personnes handicapées	S'assurer de rendre les installations accessibles pour les personnes handicapées	Travaux d'accessibilité spécifiquement dans les ressources d'assistance continue (RAC) pour les usagers DI-TSA-DP	Liste des adaptations réalisées	Direction de la logistique et des services techniques	Mars 2026
3. Accessibilité au travail, l'embauche, les conditions de travail et le maintien en emploi					
4.3.1 Méconnaissance des mesures favorisant l'embauche ou le maintien en emploi des personnes handicapées.	Élaborer une politique portant sur l'intégration en emploi des personnes handicapées	Rédiger et adopter une politique interne sur l'accès à l'égalité en emploi et la diffuser à l'ensemble du personnel	Date d'approbation par le conseil d'administration et de publication de la politique Équité-Diversité-Inclusion	Direction des ressources humaines	Mars 2026

Obstacles	Objectif	Mesure	Indicateur	Responsable	Échéance
<p>4.3.2</p> <p>Méconnaissance des mesures favorisant l'embauche ou le maintien en emploi des personnes handicapées</p>	<p>Arrimer le plan d'action à l'égard des personnes handicapées avec les actions en planification de la main-d'œuvre et le programme d'accès à l'égalité en emploi</p>	<p>Mettre en place un processus pour informer et sensibiliser régulièrement les membres de la haute direction, les gestionnaires et les associations de représentants du personnel sur les diverses composantes du programme d'accès à l'égalité en emploi</p>	<p>Processus mis en place et utilisé</p>	<p>Direction des ressources humaines</p>	<p>Mars 2026</p>
<p>4.3.3</p> <p>Méconnaissance des mesures favorisant l'embauche ou le maintien en emploi des personnes handicapées</p>	<p>Augmenter le taux de représentativité des personnes handicapées à l'emploi de l'établissement pour atteindre la cible attendue de 1 %.</p>	<p>Maintenir ou intensifier les liens avec les organismes spécialisés en employabilité afin de faciliter l'intégration en emploi des personnes vivant avec une situation de handicap</p>	<p>Nombre de nouvelles embauches de personnes handicapées relativement au nombre total de nouvelles embauches</p> <p>Nombre de demandes d'adaptation ou d'accommodement reçues des employés</p> <p>Nombre de personnes handicapées à l'emploi en lien avec des collaborations avec les organismes</p>	<p>Direction des ressources humaines</p>	<p>Mars 2026</p>

Obstacles	Objectif	Mesure	Indicateur	Responsable	Échéance
4.3.4 Méconnaissance des mesures favorisant l'embauche ou le maintien en emploi des personnes handicapées	Augmenter le taux de représentativité des personnes handicapées à l'emploi de l'établissement pour atteindre la cible attendue de 1 %	Mettre en place des mesures d'accommodement des employés dans la mesure du possible pour les gestionnaires qui désirent accueillir un employé avec un handicap.	Nombre de mesures d'accommodement mises en place	Direction des ressources humaines	Mars 2026
4.3.5 Méconnaissance des mesures favorisant l'embauche ou le maintien en emploi des personnes handicapées	Développer des places de stage pour les usagers DI-TSA-DP	Faire la promotion et la sensibilisation des services disponibles dans les programmes d'intégration au travail en DI-TSA-DP aux gestionnaires	Nombre de personnes ayant intégré des activités socioprofessionnelles au CIUSSS	Direction des programmes en déficience-TSA, réadaptation et soutien à domicile	Mars 2026
4.3.6 Méconnaissance des mesures favorisant l'embauche ou le maintien en emploi des personnes handicapées	Produire annuellement le portrait des mesures d'accommodement dispensées par le CIUSSS à son personnel.	S'assurer que l'information soit disponible annuellement	Information disponible	Direction des ressources humaines	Mars 2026
4.3.7 Méconnaissance des mesures favorisant l'embauche ou le maintien en emploi des personnes handicapées	Produire annuellement le portrait des mesures d'accommodement dispensées par le CIUSSS à son personnel.	Faire des recommandations au besoin	Recommandations faites au besoin	Direction des ressources humaines	Mars 2026
4.3.8 Méconnaissance du potentiel d'employabilité des personnes handicapées.	Encourager notre clientèle et les entreprises locales à initier des projets inclusifs.	Participer au projet « Café Richelieu Joyeux » via le référencement de personnes handicapées à titre d'employé.	Pourcentage de déploiement du projet Nombre de publications médias	Direction des programmes en déficience-TSA, réadaptation et soutien à domicile	Mars 2026

Obstacles	Objectif	Mesure	Indicateur	Responsable	Échéance
4.3.9 Méconnaissance des mesures favorisant l'embauche ou le maintien en emploi des personnes handicapées	Augmenter le taux de représentativité des personnes handicapées à l'emploi de l'établissement pour atteindre la cible attendue de 1 %	Entente de collaboration entre les services de réadaptation au travail du centre de réadaptation en déficience physique (CRDP) et le service de gestion de la présence au travail du CIUSSS pour faciliter la réintégration en emploi des personnes handicapées.	Nombre d'utilisateurs/employés accompagnés via cette entente de collaboration	Direction des programmes en déficience-TSA, réadaptation et soutien à domicile Direction des ressources humaines	Mars 2026
4. Accessibilité à l'information et aux documents					
4.4.1 Difficulté d'accès à l'information sur les programmes et services offerts	S'assurer que les informations concernant les services disponibles pour les personnes handicapées sont clairement accessibles au public et aux intervenants	Mise en place et mise à jour de documents expliquant l'offre de service aux personnes handicapées	Récension de l'ensemble des documents disponibles	Direction des programmes en déficience-TSA, réadaptation et soutien à domicile Direction des ressources humaines	Mars 2026
5. Approvisionnement en biens et en services accessibles					
4.5.1 Certaines améliorations pourraient être apportées au processus d'acquisition de biens et de services	Mettre en place un outil qui permet à l'établissement de comptabiliser les actions réalisées en matière d'approvisionnement accessible	Outil provincial déployé lorsque sa conception sera terminée.	<i>Nombre d'actions</i>	Direction des ressources financières et de l'approvisionnement	Mars 2026
4.5.2 Les notions d'approvisionnement accessible en biens et en services ne sont pas nécessairement connues du	Sensibiliser le personnel impliqué dans l'approvisionnement	Sensibilisation lors des rencontres d'équipe	Nombre de rencontres de sensibilisation réalisées	Direction des ressources financières et de	Mars 2026

Obstacles	Objectif	Mesure	Indicateur	Responsable	Échéance
personnel de la direction des ressources financières et de l'approvisionnement	d'équipement et de services			l'approvisionnement	
6. Accessibilité aux services offerts					
4.6.1 Les milieux de vie communautaires qui répondent aux besoins des personnes handicapées sont restreints.	Augmenter le nombre de milieux de vie communautaires adaptés aux besoins des personnes handicapées	Participation et support du CIUSSS dans le projet de Maison Martin-Matte Saguenay-Lac-Saint-Jean pour la clientèle TCC/AVC	Pourcentage d'avancement du projet	Direction des programmes en déficience-TSA, réadaptation et soutien à domicile	Mars 2026
4.6.2 Les milieux de vie communautaires qui répondent aux besoins des personnes handicapées sont restreints.	Augmenter le nombre de milieux de vie communautaires adaptés aux besoins des personnes handicapées	Participation et support du CIUSSS dans le projet d'Habitation Delphine La pionnière pour les personnes handicapées avec enfants ou pour les familles avec des enfants handicapés.	Pourcentage d'avancement du projet	Direction des programmes en déficience-TSA, réadaptation et soutien à domicile	Mars 2026
4.6.3 La langue des signes québécoise est peu accessible dans les milieux de soins, et elle est particulièrement difficile d'accès en heures défavorables.	Permettre l'accès facile à un interprète ou un logiciel de transcription dans les urgences de la région	Implantation d'un système de tablette sur support dans les urgences avec vidéos explicatives en LSQ permettant d'être mis en contact avec un interprète via Teams ou d'utiliser le logiciel de transcription AVA	Pourcentage de déploiement du projet.	Direction des programmes en déficience-TSA, réadaptation et soutien à domicile Direction des services professionnels et des affaires médicales	Mars 2026
4.6.4 Les services de mise en forme sont peu accessibles pour les personnes handicapées à l'extérieur des milieux de soins	Augmenter le nombre de salles d'entraînement pouvant accueillir convenablement des personnes handicapées.	Établir des liens avec des centres de conditionnement physique privés et les outiller pour rendre leur service accessible aux personnes	Nombre de centres de conditionnement physique privés pouvant accueillir une clientèle en	Direction des programmes en déficience-TSA, réadaptation et soutien à domicile	Mars 2026

Obstacles	Objectif	Mesure	Indicateur	Responsable	Échéance
		avec des limitations physiques.	déficience physique dans la région		
4.6.5 Les milieux de vie communautaires qui répondent aux besoins des personnes handicapées sont restreints.	Augmenter le nombre de répits communautaires adaptés aux besoins des personnes handicapées	Participation et financement du projet « Les haltes de l'ADHIS »	Pourcentage de déploiement du projet	Direction des programmes en déficience-TSA, réadaptation et soutien à domicile	Mars 2026
7. Adaptation aux situations particulières					
4.7.1 Les personnes handicapées avec une déficience physique sont particulièrement vulnérables lors de sinistre nécessitant une évacuation du milieu.	Adapter le processus de gestion des situations particulières afin d'interpeller les bons acteurs pour répondre aux besoins des personnes handicapées.	Mise en place de cellules de crise spécifiques lors d'évènement touchant des personnes handicapées.	Nombre de cellules de crise dans l'année en cours	Direction des programmes en santé mentale, dépendance et itinérance Direction des programmes en déficience-TSA, réadaptation et soutien à domicile	Mars 2026

5. Bilan des mesures du PAPH du plan 2024-2025

Statut des réalisations	
Réalisé	L'engagement est réalisé parce que l'ensemble des activités a été complété au 31 mars 2025 et qu'aucune action supplémentaire n'est nécessaire pour l'instant.
En continu	L'engagement est en continu lorsqu'il se réalise sans aucune échéance. Les activités en lien avec cet engagement sont réalisées périodiquement.
En cours ou partiellement réalisée	L'engagement est en cours de réalisation parce que des activités ont été amorcées en 2024-2025.
Reporté	L'engagement n'a pas encore été mis en œuvre. Les activités en lien avec cet engagement sont prévues dans l'année spécifiée.
Abandonné	L'engagement a été abandonné ou transformé.
Réalisé mais non prévu au plan d'action précédent	Il s'agit d'un objectif qui s'est ajouté en cours de route mais qui n'était pas planifié dans le plan d'action.

5.1 Promotion, sensibilisation, information et formation

N.B. En rose : mesures faites en continu/En bleu : mesures reportées de l'année précédente à l'année suivante

Obstacles	Objectifs	Mesures	Indicateurs de résultat	Bilan 2024-2025
5.1.1 Méconnaissance des réalités vécues par les personnes en situation de handicap	Sensibiliser les employés et la population en général à la réalité des personnes handicapées	Rappel des différentes journées, semaines thématiques sur les personnes handicapées	Séquence de communication réalisée	En continu De nombreuses diffusions ont été effectuées tout au long de l'année et le seront sur nos différents canaux de communication. Le calendrier de diffusion 2024-2025 (en annexe) a été respecté.

Obstacles	Objectifs	Mesures	Indicateurs de résultat	Bilan 2024-2025
5.1.2 Méconnaissance des réalités vécues par les personnes en situation de handicap	Sensibiliser les employés et la population en général à la réalité des personnes handicapées	Mise en place de capsule de sensibilisation sur les systèmes de diffusion en continu (télévisions) de nos installations.	Pourcentage de site ayant effectué l'affichage.	Abandonné Cependant, des diffusions ont été effectuées pour promouvoir l'autoformation <i>Mieux accueillir les personnes handicapées</i> sur les canaux internes et externes en avril 2024. Il a été reformulé dans le plan 2025-2026.
5.1.3 Méconnaissance des actions posées en lien avec l'accessibilité et l'intégration des personnes handicapées.	Faire connaître le plan d'action à l'ensemble du personnel du CIUSSS, aux partenaires et à la population en général	Mettre en application une stratégie de communication pour le plan 2023-2028 révisé. <ul style="list-style-type: none"> • Comité de direction • Comité tactique clinique • Publication aux gestionnaires. • Publication grand public et employé. 	Pourcentage de mise en application de la stratégie de communication.	En continu 100%. Les présentations ont été réalisées aux équipes de gestion et le PAPH ainsi que son bilan sont disponibles sur l'intranet et le site Web du CIUSSS.
5.1.4 Méconnaissance du public sur la réalité des personnes handicapées, de leur courage pendant la réadaptation et de leur potentiel	Diffuser dans les médias régionaux les activités d'intégration dans la communauté	Poursuite de la publicité des activités de sculpture dans le cadre de Jonquière en neige	Nombre de participants	En continu Approximativement 50 participants et collaboration avec un organisme communautaire (ARLPH 02)
5.1.5 Méconnaissance du public sur la réalité des personnes handicapées, de leur courage pendant la réadaptation et de leur potentiel	Diffuser dans les médias régionaux les activités d'intégration dans la communauté	Poursuite des activités de l'AUTRE DÉFI	Nombre de participants	En continu Plus de 500 personnes handicapées ont assisté à la 13 ^{ème} édition de l'évènement. Un montant de 61 050\$ a été amassé pour le sport adapté.

Obstacles	Objectifs	Mesures	Indicateurs de résultat	Bilan 2024-2025
5.1.6 La majorité des directions du CIUSSS n'ont pas de démarche proactive formelle pour réduire les obstacles que rencontrent les personnes handicapées dans l'accès aux documents et aux services offerts au public	Valider la possibilité que le CIUSSS adopte une politique d'accessibilité dans notre établissement.	Rédaction d'une politique ou règlement interne favorisant l'accessibilité universelle au sein du CIUSSS.	Date d'approbation par le conseil d'administration et de publication de la politique Équité-Diversité-Inclusion.	Reporté Une politique globale pour Santé Québec est en travail.
5.1.7 Méconnaissance des réalités vécues par les personnes handicapées.	Lutter contre la stigmatisation envers les personnes souffrant de troubles mentaux graves.	Participation du CIUSSS dans la table régionale de lutte contre la stigmatisation en santé mentale 02 (https://luttestigmatisation02.com/) et campagne de sensibilisation auprès des équipes CIUSSS.	Liste des initiatives de la table auxquelles le CIUSSS a participé.	Réalisé Kiosque de sensibilisation. Intégration des activités dans la table dans le « Plan d'action sur la primauté de la personne dans la prestation et l'organisation des services »

5.2 Accessibilité des lieux

Obstacles	Objectifs	Mesures	Indicateurs de résultat	Bilan 2024-2025
5.2.1 Certaines des installations du CIUSSS ont une accessibilité réduite pour les personnes handicapées	S'assurer de rendre les installations accessibles pour les personnes handicapées	Intégrer un processus de consultation des usagers lors de la planification des travaux d'accessibilité (CUCI vs Patient-partenaire)	Date d'intégration du processus.	En continu Le CUCI et un patient-partenaire ont été intégrés aux grands projets d'infrastructure prévus (Urgence Jonquière, Bloc opératoire Chicoutimi) mais le processus d'intégration systématique n'a pas été rédigé.
5.2.2 Certaines des installations du CIUSSS ont une accessibilité réduite pour les personnes handicapées	S'assurer de rendre les installations accessibles pour les personnes handicapées	Compléter l'actualisation de tous les plans d'intervention immobiliers.	Travaux réalisés aux dates planifiées.	En continu : - 7 PSL (centres de vaccination) – accessibilité universelle - CLSC-Sud de Chicoutimi (accessibilité universelle et stationnements réservés) - Réaménagement des CHSLD (Georges-Hébert, Jacques-Cartier, des Pensées)

Obstacles	Objectifs	Mesures	Indicateurs de résultat	Bilan 2024-2025
5.2.3 Certaines des installations du CIUSSS ont une accessibilité réduite pour les personnes handicapées	S'assurer de rendre les installations accessibles pour les personnes handicapées	L'accessibilité pour les personnes handicapées est réfléchiée dès la conception lors des projets majeurs d'infrastructure du CIUSSS.	Liste des aménagements prévus pour la clientèle dans les projets de l'urgence de Jonquière et du bloc opératoire de Chicoutimi	<p>Réalisé</p> <p>Les aménagements suivants sont prévus.</p> <ul style="list-style-type: none"> • Accès universel • Équipements adaptés pour appliquer le PDSP avec la clientèle. • Espace prévu pour un organisme communautaire impliqué dans le recyclage/revalorisation de papier.
5.2.4 Certaines des installations du CIUSSS ont une accessibilité réduite pour les personnes handicapées	S'assurer de rendre les installations accessibles pour les personnes handicapées	Intégrer l'accessibilité des installations comme un point statutaire dans les comités d'amélioration continu de chaque RLS. Il s'agit d'une rencontre regroupant tous les gestionnaires des installations. Le directeur-adjoint de proximité agit à titre d'ambassadeur du PAPH afin que les	Taux de respect de la mesure.	<p>Réalisé</p> <p>100%</p>

Obstacles	Objectifs	Mesures	Indicateurs de résultat	Bilan 2024-2025
		problématiques soient prises en charge par le gestionnaire approprié.		

5.3 Accessibilité au travail

Obstacles	Objectifs	Mesures	Indicateurs de résultat	Bilan 2024-2025
5.3.1 Les mesures en lien avec le programme d'accès à l'égalité en emploi sont méconnues	Faire connaître les expériences positives d'intégration en emploi dans notre établissement au personnel, aux partenaires et à l'ensemble de la population	Diffuser au minimum une capsule dans le cadre de l'initiative « Une chance pour toi et moi »	Nombre de capsules diffusées	Réalisé Diffusions de 3 capsules en septembre 2024. (https://www.youtube.com/@ciusssaguenay-lac-saint-j2647) Cependant, le projet va cesser sous cette forme pour l'instant. Il y a des nouveaux objectifs pour le remplacer dans le plan 2025-2026.

Obstacles	Objectifs	Mesures	Indicateurs de résultat	Bilan 2024-2025
5.3.2 Méconnaissance des mesures favorisant l'embauche ou le maintien en emploi des personnes handicapées.	Élaborer une politique portant sur l'intégration en emploi des personnes handicapées	Rédiger et adopter une politique interne sur l'accès à l'égalité en emploi et la diffuser à l'ensemble du personnel	Date d'approbation par le conseil d'administration et de publication de la politique Équité-Diversité-Inclusion	Reporté Bien que des initiatives se multiplient, la politique EDI locale a été reportée en attendant une politique globale de Santé Québec.
5.3.3 Méconnaissance des mesures favorisant l'embauche ou le maintien en emploi des personnes handicapées	Arrimer le plan d'action à l'égard des personnes handicapées avec les actions en planification de la main-d'œuvre et le programme d'accès à l'égalité en emploi	Mettre en place un processus pour informer et sensibiliser régulièrement les membres de la haute direction, les gestionnaires et les associations de représentants du personnel sur les diverses composantes du programme d'accès à l'égalité en emploi	Processus mis en place et utilisé	Reporté Une stratégie est en élaboration concernant un suivi systématique et une approche différente pour l'intégration/réintégration des personnes handicapées à titre de travailleur dans notre organisation.

Obstacles	Objectifs	Mesures	Indicateurs de résultat	Bilan 2024-2025
5.3.4 Méconnaissance des mesures favorisant l'embauche ou le maintien en emploi des personnes handicapées	Arrimer le plan d'action à l'égard des personnes handicapées avec les actions en planification de la main-d'œuvre et le programme d'accès à l'égalité en emploi	Intégrer un processus permettant aux gestionnaires de préciser dans leur requête de remplacement que la tâche peut être adaptée afin d'accueillir une personne avec des limitations et qu'un jumelage soit réalisé.	Taux d'implantation du processus et éventuellement le nombre de requêtes traitées.	Abandonné Reformulé dans le plan 2025-2026
5.3.5 Méconnaissance des mesures favorisant l'embauche ou le maintien en emploi des personnes handicapées	Augmenter le taux de représentativité des personnes handicapées à l'emploi de l'établissement pour atteindre la cible attendue de 1 %.	Maintenir ou intensifier les liens avec les organismes spécialisés en employabilité afin de faciliter l'intégration en emploi des personnes vivant avec une situation de handicap	Nombre de nouvelles embauches de personnes handicapées relativement au nombre total de nouvelles embauches Nombre de demandes d'adaptation ou	En continu 8 à l'embauche et 72 en cours d'emploi
5.3.6 Méconnaissance des mesures favorisant l'embauche ou le maintien en emploi des personnes handicapées	Augmenter les chances de succès des stages d'intégration à l'emploi	Revoir le programme « Support stage DI-TSA » du CIUSSS afin d'intégrer les personnes avec une déficience physique ayant des besoins dépassant l'offre des organismes	Nombre d'utilisateurs avec une déficience physique desservis par le programme de « Support stage » dans l'année en cours.	Réalisé Les utilisateurs en déficience physique ont été intégrés dans le service de support stage. On estime le volume desservi à 5% des utilisateurs suivis (119) pour l'instant donc approximativement 6 utilisateurs.

Obstacles	Objectifs	Mesures	Indicateurs de résultat	Bilan 2024-2025
5.3.7 Méconnaissance des mesures favorisant l'embauche ou le maintien en emploi des personnes handicapées	Augmenter le taux de représentativité des personnes handicapées à l'emploi de l'établissement pour atteindre la cible attendue de 1 %	S'assurer que les organismes en employabilité disposent du lien vers le site de carrières du CIUSSS pour qu'il soit publicisé à leurs usagers	Lien transmis et publicisé	Réalisé Les communications ont été réalisées.
5.3.8 Méconnaissance des mesures favorisant l'embauche ou le maintien en emploi des personnes handicapées.	Augmenter le taux de représentativité des personnes handicapées à l'emploi de l'établissement pour atteindre la cible attendue de 1 %	Développer une démarche formalisée pour soutenir les directions qui intègrent des personnes handicapées.	Démarche formalisée développée via la politique EDI	Réalisé Le CIUSSS a développé un guide pour l'accueil et l'orientation des personnes handicapées à l'emploi du CIUSSS.
5.3.9 Méconnaissance des mesures favorisant l'embauche ou le maintien en emploi des personnes handicapées	Augmenter le taux de représentativité des personnes handicapées à l'emploi de l'établissement pour atteindre la cible attendue de 1 %	Mettre en place des mesures d'accommodement des employés dans la mesure du possible pour les gestionnaires qui désirent accueillir un employé avec un handicap.	Nombre de mesures d'accommodement mises en place	En continu 57 personnes handicapées à l'emploi du CIUSSS avec des mesures d'accommodement.
5.3.10 Méconnaissance des mesures favorisant l'embauche ou le maintien en emploi des personnes	Développer des places de stage pour les usagers DI-TSA-DP	Faire la promotion et la sensibilisation des services disponibles dans les programmes d'intégration au travail en DI-TSA-DP aux gestionnaires	Nombre de personnes ayant intégré des activités socioprofessionnelles au CIUSSS	En continu 132 personnes handicapées intégrées dans les activités socioprofessionnelles reliées à l'emploi.

Obstacles	Objectifs	Mesures	Indicateurs de résultat	Bilan 2024-2025
5.3.11 Méconnaissance des mesures favorisant l'embauche ou le maintien en emploi des personnes	Produire annuellement le portrait des mesures d'accommodement dispensées par le CIUSSS à son personnel.	S'assurer que l'information soit disponible annuellement	<ul style="list-style-type: none"> Information disponible 	Reporté
5.3.12 Méconnaissance des mesures favorisant l'embauche ou le maintien en emploi des personnes handicapées	Produire annuellement le portrait des mesures d'accommodement dispensées par le CIUSSS à son personnel.	Faire des recommandations au besoin	Recommandations faites au besoin	Reporté

5.4 Accessibilité à l'information et aux documents

Obstacles	Objectifs	Mesures	Indicateurs de résultat	Bilan 2024-2025
5.4.1 Méconnaissance de la politique d'accessibilité	Faire connaître la politique aux employés du CIUSSS et sur les moyens d'accommodements	<ul style="list-style-type: none"> Publiciser les obligations de la politique 	Nombre de communications annuelles	Réalisé Une communication a été réalisée ainsi que le rajout sur le site web.

5.4.2 Méconnaissance des obstacles rencontrés par les personnes handicapées sur les documents et services offerts	Obtenir le point de vue des usagers sur les obstacles rencontrés lors de la réception de documents ou services	Évaluer la possibilité d’avoir les suggestions d’amélioration des usagers en continu par boîte vocale ou courriel générique	Mise en place du sondage d’expérience patient CIUSSS et pourcentage de déploiement.	Réalisé 100%. Le sondage d’expérience patient a été déployé en mars 2025.
5.4.3 Méconnaissance des obligations d’accessibilité pour les personnes handicapées	Faire connaître à l’ensemble du personnel CIUSSS la politique gouvernementale « L’accès aux documents et aux services offerts au public pour les personnes handicapées »	Diffusion de la capsule vidéo de l’OPHQ https://www.youtube.com/watch?v=MMza1kY5vYQ&t=2s	Date de la diffusion	Réalisé https://santesaglac.gouv.qc.ca/accessibilite/

5.5 Approvisionnement en biens et en services accessibles

Obstacles	Objectifs	Mesures	Indicateurs de résultat	Bilan 2024-2025
5.5.1 Certaines améliorations pourraient être apportées au processus d’acquisition de biens et de services	Mettre en place un outil qui permet à l’établissement de comptabiliser les actions réalisées en matière d’approvisionnement accessible	Outil provincial déployé lorsque sa conception sera terminée.	Nombre d’actions	Reporté L’outil n’a pas encore été déployé.

5.6 Accessibilité aux services offerts

Obstacles	Objectifs	Mesures	Indicateurs de résultat	Bilan 2024-2025
5.6.1 Les besoins des personnes handicapées sont répondus par plus de 60 programmes répartis dans 13 ministères différents avec chacun leur propre fonctionnement.	Faciliter les démarches d'accès aux services pour les personnes handicapées avec des besoins complexes.	Mise en place de la coordination régionale de la concertation interréseaux (Chantier #3) en collaboration avec le MSSS et l'OPHQ.	Statistiques de prise en charge de la CRCI.	Réalisé Nombre de soutiens offerts aux intervenants dans des situations complexes= 188 Nombre de prises en charge en coordination de services= 106
5.6.2 Les services d'activités valorisantes (SAV) et le répit pour les personnes handicapées sont peu disponibles dans et à partir de la communauté.	Augmenter le nombre de SAV et de répit accessible directement à partir de la communauté	Implication et financement des deux maisons Gilles-Carle existantes ainsi qu'une demande au MSSS pour une 3 ^{ème} en collaboration avec un organisme communautaire	Statistiques d'utilisation des Maison Gilles-Carle	Réalisé Les MGC Alma et Chicoutimi ont offert 20 places de répit avec nuitées aux usagers de notre région avec un taux d'occupation avoisinant 65%.
5.6.3 Les services d'activités valorisantes (SAV) et le répit pour les personnes handicapées sont peu disponibles dans et à partir de la communauté.	Augmenter le nombre de SAV et de répits accessibles directement à partir de la communauté	Appel de projet aux organismes communautaires de la région pour développer des services d'activités valorisantes.	Nombre de projets mis en place. Nombre de places créées.	Réalisé Création de 2 services d'activités valorisantes (SAV) pour un total de 20 places avec la collaboration essentielle de 2 organismes communautaires (Groupe espoir pour Dolbeau et APDPH pour Jonquière).

5.6.4 Les milieux de vie communautaires qui répondent aux besoins des personnes handicapées sont restreints.	Augmenter le nombre de milieux de vie communautaires adaptés aux besoins des personnes handicapées	Participation et support du CIUSSS dans le projet de Maison Martin-Matte Saguenay-Lac-St-Jean pour la clientèle TCC/AVC	Pourcentage d'avancement du projet	En cours 10%. Le bâtiment initialement prévu pour la réalisation du projet n'a pas pu être utilisé à cet effet mais le comité de suivi du projet devrait reprendre ses activités.
5.6.5 Les milieux de vie communautaires qui répondent aux besoins des personnes handicapées sont restreints.	Augmenter le nombre de milieux de vie communautaires adaptés aux besoins des personnes handicapées	Participation et support du CIUSSS dans le projet d'Habitation Delphine La pionnière pour les personnes handicapées avec enfants ou pour les familles avec des enfants handicapés.	Pourcentage d'avancement du projet	En cours 50%. En date du 31 mars 2025, la construction du bâtiment est prévue pour l'automne 2025.
5.6.6 La langue des signes québécoise est peu accessible dans les milieux de soins, et elle est particulièrement difficile d'accès en heures défavorables.	Permettre l'accès facile à un interprète ou un logiciel de transcription dans les urgences de la région	Implantation d'un système de tablette sur support dans les urgences avec vidéos explicatives en LSQ permettant d'être mis en contact avec un interprète via Teams ou d'utiliser le logiciel de transcription AVA	Pourcentage de déploiement du projet.	En cours 50%. Un déploiement est prévu à l'automne 2025.
5.6.7 Les services de mise en forme sont peu accessibles pour les personnes handicapées à l'extérieur des milieux de soins	Augmenter le nombre de salles d'entraînement pouvant accueillir convenablement des personnes handicapées.	Établir des liens avec des centres de conditionnement physique privés et les outiller pour rendre leur service accessible aux personnes avec des limitations physiques.	Nombre de centres de conditionnement physique privés pouvant accueillir une clientèle en déficience physique dans la région	En cours 0 pour l'instant mais il y a différentes approches réalisées.

5.6.8 Méconnaissance des gestionnaires du CIUSSS sur le potentiel d'employabilité des personnes handicapées	Transformer le vécu des personnes handicapées en opportunité d'emploi et de support pour les autres personnes handicapées.	Intégration ou maintien des pairs-aidants en santé mentale adulte dans les services pour chacun des RLS.	Nombre de RLS couverts par un pair-aidants	Réalisé L'ensemble des RLS (6) est couvert par un pair-aidant en santé mentale.
---	--	--	--	---

5.7 Adaptation aux situations particulières

Obstacles	Objectifs	Mesures	Indicateurs de résultat	Bilan 2024-2025
5.7.1 Les personnes handicapées avec une déficience physique sont particulièrement vulnérables lors d'une panne d'électricité.	Établir un filet de sécurité dans certains milieux regroupant plusieurs personnes vivant avec une déficience physique	Élargissement de l'admissibilité au programme d'aide matérielle (PAM) pour couvrir les batteries de secours de lit électrique dans certains cas spécifiques.	Nombre de remplacements de batterie de secours.	Réalisé 1

6. Bilan des plaintes et mesures d'accommodement

Pour l'année 2024-2025, le bureau du Commissariat aux plaintes et à la qualité des services a reçu et traité 4 plaintes relativement à l'accès aux documents et aux services offerts au public où les usagers demandaient un accommodement. Elles se déclinent de la manière suivante :

- 3 plaintes concernant l'accès physique aux installations.
- 1 plainte concernant l'accès aux services.

Voici également les mesures d'accommodement dont l'organisation s'est dotée pour permettre aux personnes handicapées d'avoir accès à ces documents et services à la suite de demandes des usagers :

- Travaux multiples dans les installations matérielles qui sont détaillés dans le bilan 2024-2025 (Point 5.2.2) afin de répondre aux enjeux d'accessibilité physique.

Conclusion

Le CIUSSS s'engage à contribuer à l'inclusion et à la participation sociale des personnes en situation de handicap dans la communauté. Le présent document entre en vigueur à la date d'adoption par la PDG du CIUSSS, le 26 mars 2026. En conformité avec l'article 61.1 de la Loi assurant l'exercice des droits des personnes handicapées en vue de leur intégration scolaire, professionnelle et sociale, le CIUSSS rend public le bilan 2024-2025 et le plan d'action à l'égard des personnes handicapées 2024-2028 révisé. Le bilan et le plan d'action sont disponibles sur le site Web de l'établissement.

Les demandes de renseignements, les commentaires ou les suggestions sur le plan d'action à l'égard des personnes handicapées peuvent être adressés à :

Gilles Auclair
Directeur des programmes en déficience-TSA, réadaptation et soutien à domicile.
CIUSSS du Saguenay–Lac-Saint-Jean

Centre de réadaptation en déficience physique Le Parcours
2230, rue de l'Hôpital C. P. 1200
Jonquière (Québec) G7X 7X2
Tél. : 418 695-7700
Télécopieur : 418 695-7798

Liste des Installations

Nom de l'installation principale	N° d'inventaire	Nom de l'installation principale : Adresse civique de l'installation	Nom de l'installation principale : Nom et code municipalité
Liste des locations d'espaces			
RÉSIDENCE À ASSISTANCE CONTINUE (RAC BERGERON)	04079	666, avenue Bergeron	Roberval
RÉSIDENCE À ASSISTANCE CONTINUE (RAC DES LILAS)	04081	514, rue des Lilas	Roberval
CENTRE ACT. DE JOUR DI ET TSA COLLARD	04082	989, rue Collard	Roberval
RÉSIDENCE À ASSISTANCE CONTINUE (RAC SAINT-PRIME)	04280	41, rue des Cornouillers	Saint-Prime
RÉSIDENCE À ASSISTANCE CONTINUE (RAC DES SAPINS)	04281	1230 et 1240, rue des Sapins	Saint-Félicien
CLSC DE SAINT-FÉLICIEN	00638	1228, boulevard Sacré-Cœur	Saint-Félicien
ATELIER DE TRAVAIL DI ET TSA DE SAINT-FÉLICIEN	00641	1441-B, boulevard Industriel	Saint-Félicien
CLSC LA DORÉ - POINT DE SERVICE	04075	4921, des Peupliers	La Doré
CLSC SAINT-AUGUSTIN - POINT DE SERVICE	04067	686, rue Principale	Saint-Augustin
LOGEMENTS EMPLOYÉS (2) - 115, RUE DES ÉTANGS	04061	115, rue des Étangs, app: 3 et 4	Dolbeau-Mistassini
LOGEMENT EMPLOYÉ - 162, 11E AVENUE (MÉDECIN RÉSIDENT)	04062	162, 11e Avenue	Dolbeau-Mistassini
CENTRE ACT. DE JOUR DI ET TSA MARIA-CHAPDELAINÉ	03187	121, avenue Louis-Hémon	Dolbeau-Mistassini
LOGEMENT EMPLOYÉ - 1483, RUE DES PEUPLIERS (MÉDECIN RÉSIDENT)	04380	1483, rue des Peupliers	Dolbeau-Mistassini
LOGEMENT EMPLOYÉ - 1271, RUE DESCHÊNES (MÉDECIN RÉSIDENT)	04381	1271, rue Des Chênes	Dolbeau-Mistassini
CLSC SAINT-THOMAS - POINT DE SERVICE	04070	9, avenue du Moulin	Saint-Thomas-Didyme
CLSC SAINT-EDMOND - POINT DE SERVICE	04068	561, chemin principal	Saint-Edmond-les-Plaines
CLSC GIRADVILLE - POINT DE SERVICE	04074	615, avenue de la Fabrique	Girardville
CLSC SAINT-EUGÈNE - POINT DE SERVICE	04069	469, du Pont	Saint-Eugène-d'Argentenay
CRDI-TSA DE MÉTABETCHOUAN-LAC-À-LA-CROIX	03186	1569, route 169	Métabetchouan-Lac-à-la-Croix
LOGEMENTS EMPLOYÉS (4) - 311, BOULEVARD CHAMPLAIN (RÉSIDENTS)	04058	311, boulevard Champlain app: 6, 14, 15, et 17	Alma

CLSC D'ALMA	00581	100, rue Saint-Joseph Sud	Alma
CENTRE ACT. DE JOUR DI ET TSA GAUTHIER	00585	150, rue Gauthier Ouest	Alma
CPRJDA D'ALMA	00588	350, côte du Collège	Alma
RÉSIDENCE À ASSISTANCE CONTINUE (RAC SACRÉ-CŒUR)	04279	933, rue du Sacré-Cœur Est	Alma
LES APPARTEMENTS SUPERVISÉS DES GLAÏEUILS	04078	540, rue des Glaieulls	Alma
RÉSIDENCE À ASSISTANCE CONTINUE (RAC DOMINIQUE)	04285	1155, rue Dominique	Alma
CLSC DE L'ASCENSION-DE-NOTRE-SEIGNEUR	02692	3815, 3e Avenue Ouest	L'Ascension-de-Notre-Seigneur
CLSC DE CHICOUTIMI	00452	411, rue de l'Hôtel-Dieu	Saguenay
CPRJDA DE JONQUIÈRE	00604	3639, boulevard Harvey, bureau 200	Saguenay
CIUSSS DU SAGUENAY-LAC-SAINT-JEAN - SIÈGE SOCIAL	02847	930, rue Jacques-Cartier Est	Saguenay
RÉSIDENCE À ASSISTANCE CONTINUE (RAC BURMA)	04294	2136, rue Burma	Saguenay
CLSC - AIRE OUVERTE	04359	3791, rue de la Fabrique	Saguenay
CRDI-TSA DE LA BAIE	04362	3111, rue Monseigneur-Dufour	Saguenay
RÉSIDENCE À ASSISTANCE CONTINUE (RAC DU PLATEAU)	04378	1880, rue Deschênes	Saguenay
RÉSIDENCE À ASSISTANCE CONTINUE (RAC DE L'ÉCLUSE)	04077	943, de l'Écluse	Saguenay
RÉSIDENCE À ASSISTANCE CONTINUE (RAC ROI-GEORGES)	04080	3148, rue Roi-Georges	Saguenay
RÉSIDENCE À ASSISTANCE CONTINUE (RAC SAINT-BERNARD)	04282	130, rue Saint-Bernard	Saguenay
ENSEIGNEMENT - 272, DU SÉMINAIRE	04071	272, du Séminaire	Saguenay
FOYER DE GROUPE LA PARENTHÈSE	04072	234, Don Bosco	Saguenay
POINT DE CHUTE - LATERRIÈRE	04073	6166, rue Notre-Dame	Saguenay
LOGEMENT EMPLOYÉ - 2207, RUE DE L'HÔPITAL (MÉDECIN RÉSIDENT)	04063	2207, rue de l'Hôpital	Saguenay
LOGEMENT SANTÉ MENTALE - 201, RUE SAINT-DOMINIQUE	04064	2295, rue Saint-Dominique	Saguenay
LOGEMENT SANTÉ MENTALE - 180, RUE SALABERRY	04065	180, rue Salaberry, app: 401	Saguenay
CENTRE DE JOUR - SAPA	04066	162, route 170	L'Anse-Saint-Jean
CRDI-TSA DE L'ANSE-SAINT-JEAN	00615	17-A, rue Saint-Jean-Baptiste	L'Anse-Saint-Jean
CLSC SAINTE-ROSE-DU-NORD - POINT DE SERVICE	04076	121, rue De la Descente-Des-Femmes	Sainte-Rose-du-Nord
POINT DE CHUTE - SAINT-FULGENCE	02696	253, rue du Saguenay	Saint-Fulgence
POINT DE CHUTE - SAINT-HONORÉ - ARCHIVÉE	02697	3531, boulevard Martel	Saint-Honoré

POINT DE CHUTE - SAINT-DAVID DE FALARDEAU	02695	110, rue Malette	Saint-David-de-Falardeau
CLSC DE SAINT-AMBROISE	00633	340, rue Gagnon	Saint-Ambroise
LOGEMENT EMPLOYÉ - 456, 5E RUE (INTERVENANT)	04283	456, 5e Rue	Chibougamau
ÉQUIPE DE SANTÉ AU TRAVAIL - 3E RUE	03670	215, 3e Rue	Chibougamau
Liste des Propriétés réseau			
CPRJDA DE ROBERVAL	00625	254, boulevard Sauvé	Roberval
HÔPITAL ET CHSLD DE ROBERVAL	00263	450, rue Brassard	Roberval
ATELIER DE TRAVAIL DI ET TSA DE L'AÉROPORT	00628	640, route de l'Aéroport	Roberval
CLSC ET CRD SAINT-ANTOINE	00281	400, avenue Bergeron	Roberval
CENTRE D'HÉBERGEMENT DE SAINT-FÉLICIEN	00246	1229, boulevard du Sacré-Cœur	Saint-Félicien
CENTRE D'HÉBERGEMENT DE DOLBEAU-MISTASSINI	00112	116, avenue des Chutes	Dolbeau-Mistassini
HÔPITAL DE DOLBEAU-MISTASSINI	00464	2000, boulevard du Sacré-Cœur	Dolbeau-Mistassini
CLSC LES JARDINS DU MONASTÈRE	00465	201, boulevard des Pères	Dolbeau-Mistassini
ATELIER DE TRAVAIL DI ET TSA DE DOLBEAU-MISTASSINI	00467	364, 8e Avenue	Dolbeau-Mistassini
CLSC ET CENTRE D'HÉBERGEMENT DE NORMANDIN	00238	1205, rue Saint-Cyrille	Normandin
CLSC ET CHSLD DE MÉTABETCHOUAN-LAC-À-LA-CROIX	00618	1895, route 169	Métabetchouan-Lac-à-la-Croix
CENTRE D'HÉBERGEMENT ISIDORE-GAUTHIER	00460	5731, avenue du Pont Nord	Alma
HÔPITAL D'ALMA	00294	300, boulevard Champlain Sud	Alma
CRDI-TSA CHAMPLAIN	03221	400, boulevard Champlain Sud	Alma
CENTRE D'HÉBERGEMENT D'ALMA	00590	50, chemin du Foyer Nord	Alma
CRDI-TSA TANGUAY	00592	855, avenue Tanguay Nord	Alma
CPRJDA DE CHICOUTIMI	00293	1109, rue Bégin	Saguenay
CENTRE D'HÉBERGEMENT MGR-VICTOR-TREMBLAY	00035	1236, rue d'Angoulême	Saguenay
CENTRE D'HÉBERGEMENT DE LA COLLINE	00598	150, rue Pinel	Saguenay
CLSC DE CHICOUTIMI-NORD	00600	222, rue Saint-Éphrem	Saguenay
CENTRE D'HÉBERGEMENT ST-FRANÇOIS	03226	912, rue Jacques-Cartier Est	Saguenay
HÔPITAL DE CHICOUTIMI	00370	305, rue Saint-Vallier	Saguenay
APPART. SUPERVISÉ POUR JDA DE CHICOUTIMI	00453	507, rue Jacques-Cartier Est	Saguenay
CRDI-TSA DU CÉNACLE	00458	766, rue du Cénacle	Saguenay
CENTRE D'HÉBERGEMENT JACQUES-CARTIER	00459	904, rue Jacques-Cartier Est	Saguenay

CENTRE D'HÉBERGEMENT DESCHÊNES	00472	1841, rue Deschênes	Saguenay
CENTRE D'HÉBERGEMENT SAINTE-MARIE	00219	2184, rue Perrier	Saguenay
HÔPITAL ET CENTRE DE RÉADAPTATION DE JONQUIÈRE	00371	2230, rue de l'Hôpital	Saguenay
CRDI-TSA DU LONG-SAULT	03077	2509, rue du Long-Sault	Saguenay
CENTRE D'HÉBERGEMENT GEORGES-HÉBERT	00225	2841, rue Faraday	Saguenay
CENTRE D'HÉBERGEMENT DES PENSÉES	00167	3240, rue des Pensées	Saguenay
CLSC DE JONQUIÈRE	03082	3667, boulevard Harvey	Saguenay
HÔPITAL DE LA BAIE	00606	1000, rue du Docteur-Desgagné	Saguenay
CENTRE D'HÉBERGEMENT SAINT-JOSEPH	00610	1893, rue Alexis-Simard	Saguenay
CENTRE D'HÉBERGEMENT DE BAGOTVILLE	00611	562, rue de Victoria	Saguenay
CLSC DU FJORD-À-LA BAIE	03118	800, rue Aimé-Gravel	Saguenay
BUREAUX ADMINISTRATIFS - RUE DE L'HÔTEL-DIEU	00456	599, rue de l'Hôtel-Dieu	Saguenay
RÉSIDENCE À ASSISTANCE CONTINUE (RAC DE TRANSITION DELAGE)	00601	257, rue Saint-Armand	Saguenay
MAISON DE NAISSANCES DU FJORD-AU-LAC	03870	282, rue Saint-Valier	Saguenay
ÉDIFICE MONTFORT - SAGUENAY	03467	2201, rue de Montfort	Saguenay
CLSC DU FJORD-À-L'ANSE-SAINT-JEAN	00130	29, rue Saint-Jean-Baptiste	L'Anse-Saint-Jean

CALENDRIER DE SENSIBILISATION PAPH 2024-2025

		JOUR	SEMAINE	MOIS			
FÉVRIER	23	X			Maladies rares	X	Dernière journée de février
MARS	19		X		Déficiência intellectuelle (québ.)	X	19 au 25 mars
	21	X			Trisomie 21 (mond.)	X	
AVRIL	1			X	Autisme	X	Retour fait le 1 ^{er} mai
	2	X			Sensibilisation à l'autisme (mond.)	X	
	1		X		Personnes handicapées (québ.)	X	1 au 7 juin
MAI	1			X	Mois de l'ouïe et de la communication	X	Audition et surdité
OCTOBRE	1	X			Aînés (nat.)	X	
	6	X			Paralysie cérébrale (mond.)	X	
	14		X		Trouble développemental du langage (québ.)	X	14 au 22 octobre
	29	X			AVC (mond.)	X	
DÉCEMBRE	3	X			Personnes handicapées (inter.)	X	

