



Notre  
histoire

# ALBUM DE PHOTOS HISTORIQUES

Centre intégré universitaire de santé et de  
services sociaux du Saguenay–Lac-Saint-Jean

Québec 

# CIUSSS DU SAGUENAY—LAC- SAINT-JEAN



# Saviez-vous que...

- Notre région compte pas moins de 6 centres hospitaliers
- Le plus ancien existe depuis 142 ans et le plus récent depuis 56 ans
- Les fondatrices du premier hôpital de la région sont les Augustines
- Le CIUSSS existe depuis 2015





HÔPITAL DE LA MARINE - 1891

ORPHELINAT DE L'IMMACULÉE  
CONCEPTION DE CHICOUTIMI - 1932



1955



Centre régional de santé et de services sociaux : 1971-1991; Régie régionale de la santé et des services sociaux : 1991-2004; Agence de développement de réseaux locaux de services de santé et de services sociaux : 2004-2005; Agence de la santé et des services sociaux du Saguenay–Lac-Saint-Jean : 2006-2015; Centre intégré universitaire de santé et de services sociaux du Saguenay–Lac-Saint-Jean (siège social) : 2015 à 2024.

Ces photos sont un don du Service des archives de l'Évêché de Chicoutimi.



HÔTEL-DIEU SAINT-VALLIER - 1913

SERRE ET POTAGER - 1931



# HÔTEL-DIEU SAINT-VALLIER – BÉNÉDICTION DE L'AILE - 1931





**HÔTEL-DIEU SAINT-VALLIER**  
**50<sup>e</sup> ANNIVERSAIRE - 1934**



FERME DE L'HÔPITAL - 1955



SERRES DE L'HÔPITAL

HÔTEL-DIEU SAINT-VALLIER – INCENDIE 27 MAI 1963



HÔPITAL DE  
CHICOUTIMI - VERS 1970

COURTOISIE DU 433<sup>e</sup> ETAC BFC  
BAGOTVILLE



Courtoisie de la 433<sup>e</sup> ETAC  
BFC Bagotville



Québec

## HÔTEL-DIEU SAINT-VALLIER



ÉCOLE DES  
INFIRMIÈRES - 1938



PAVILLON DES  
CONVALESCENTS - 1958



CLOÎTRE, CHAMBRE - 1934

## LES AUGUSTINES



CHAPELLE - VERS 1914



SALLE NOTRE-DAME DES  
ANGES - 1920



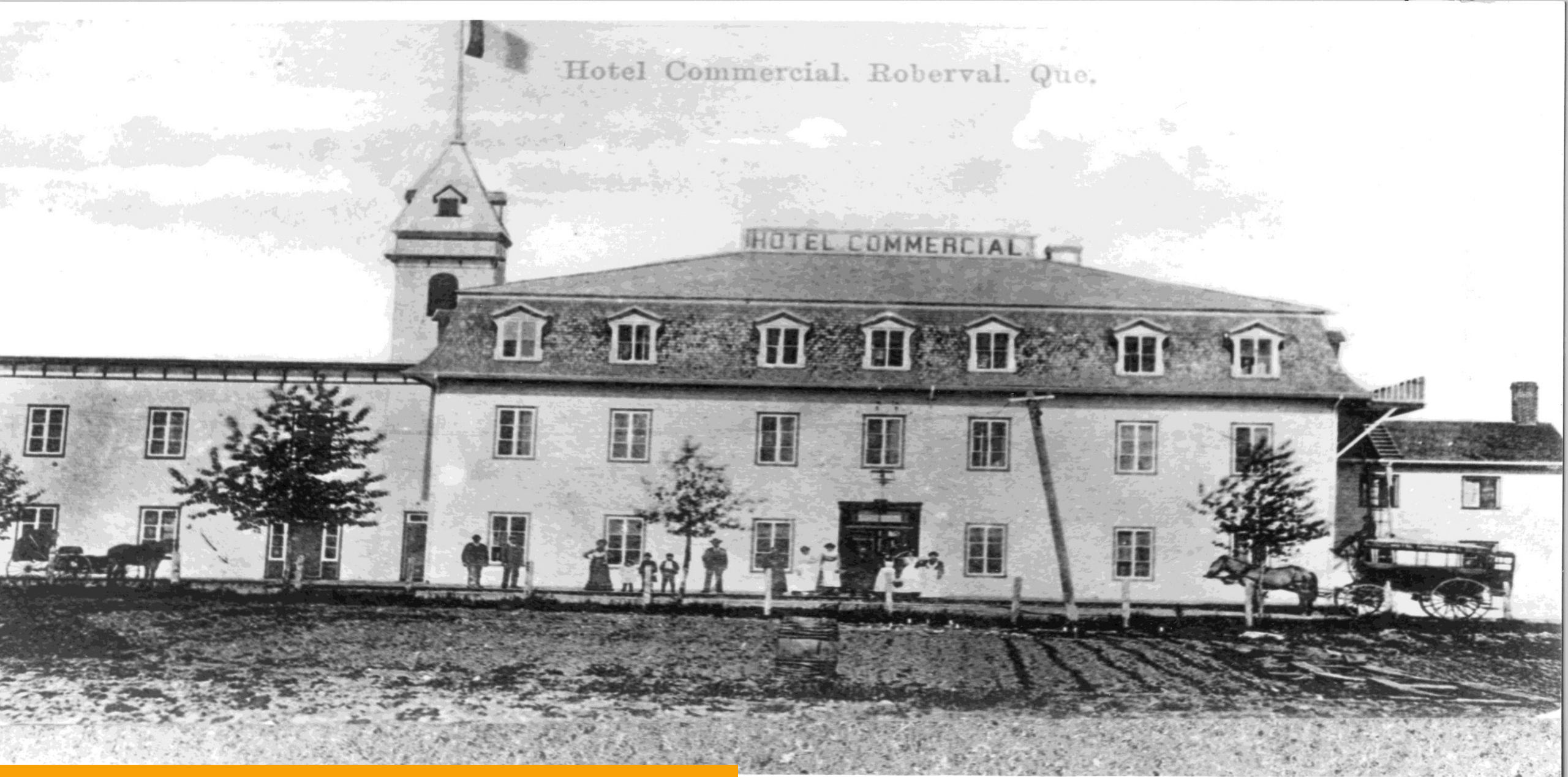
CHŒUR DES  
RELIGIEUSES - 1934



HÔTEL-DIEU DU CHRIST-ROI D'ALMA - 1954

LES FONDATRICES DE L'HÔTEL-DIEU SAINT-MICHEL  
DE ROBERVAL - 1918





HÔTEL COMMERCIAL DEVENU LE PREMIER  
HÔPITAL DE ROBERVAL - 1918



DÉMÉNAGEMENT DU PREMIER  
HÔPITAL À ROBERVAL - 1941



HÔTEL-DIEU SAINT-MICHEL DE  
ROBERVAL - 1953



HÔPITAL ET SANATORIUM DE ROBERVAL - 1943



# GARDES-MALADES AUXILIAIRES EN RÉCRÉATION - 1953





SALLE DE CHIRURGIE - 1943



LABORATOIRE – DR PAUL  
BRASSARD - 1943



INTERVENTION  
CHIRURGICALE - 1928



CAFÉTÉRIA - 1938



CUISINE CENTRALE - 1938



ATELIER DE  
MENUISERIE - 1956



SERVICE DE  
RADIOLOGIE - 1956



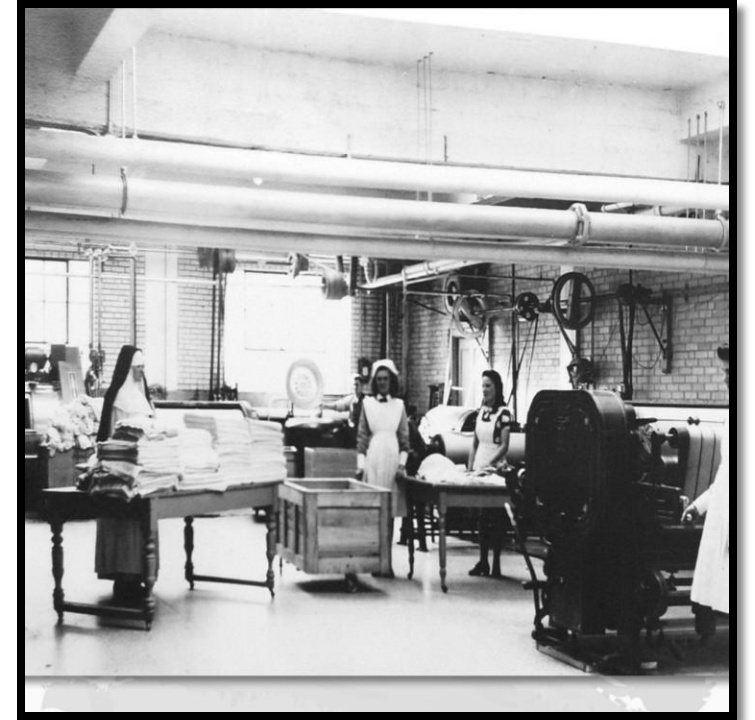
POUPONNIÈRE - 1956



SALLE DE RADIOLOGIE - 1955



SALLE D'OPÉRATION - 1955



BUANDERIE - 1928

# DÉBUT DE LA CONSTRUCTION DE L'HÔPITAL DE LA BAIE DES HA! HA! - VERS 1969



# Pavillon Arvida

**1925 - 1952**

L'arrivée d'Alcan dans la région amène cette compagnie à construire un hôpital destiné aux employés et à la population locale. Le poste de premiers soins du début est remplacé en 1927 par un pavillon situé à l'angle des rues Volta et Moritz d'Arvida. Le petit hôpital de 38 lits porte le nom de Saguenay General Hospital et est administré par le docteur Riddel, maire d'Arvida de 1928 à 1941. Il comprend des départements de chirurgie et d'obstétrique en plus d'un service aux blessés de l'usine.

Le 18 février 1952, la Chambre de commerce d'Arvida, le Syndicat de l'aluminium et plusieurs personnalités du monde municipal et industriel se penchent sur l'opportunité de construire un nouvel hôpital afin de mieux répondre aux besoins grandissants du milieu.

**1957 - 1973**

Le coup d'envoi d'une nouvelle construction est officiellement donné à l'automne 1957. Les travaux de construction de l'Hôpital Général du Saguenay s'amorcent au carrefour du boulevard Taschereau et de la route de la rivière Deschênes. Le nouvel hôpital est inauguré officiellement le 1 mars suivant. Sous la direction du docteur Roméo Gagnon, il offre des services d'urgence, de chirurgie, d'obstétrique et comprend une pharmacie et un laboratoire.

**1973**

En 1973, l'hôpital est fusionné à un nouvel ensemble qui comprend l'Hôtel-Dieu Notre-Dame-de-l'Assomption et la clinique Domrémy de Jonquière.

**1974 - 2005**

Au cours des premiers mois de la fusion, on assiste à un changement de vocation. L'urgence, les départements de chirurgie et d'obstétrique, le laboratoire et la pharmacie sont fermés progressivement. L'Hôpital général du Saguenay, devenu le Pavillon Arvida, se tourne alors vers les soins de longue durée.

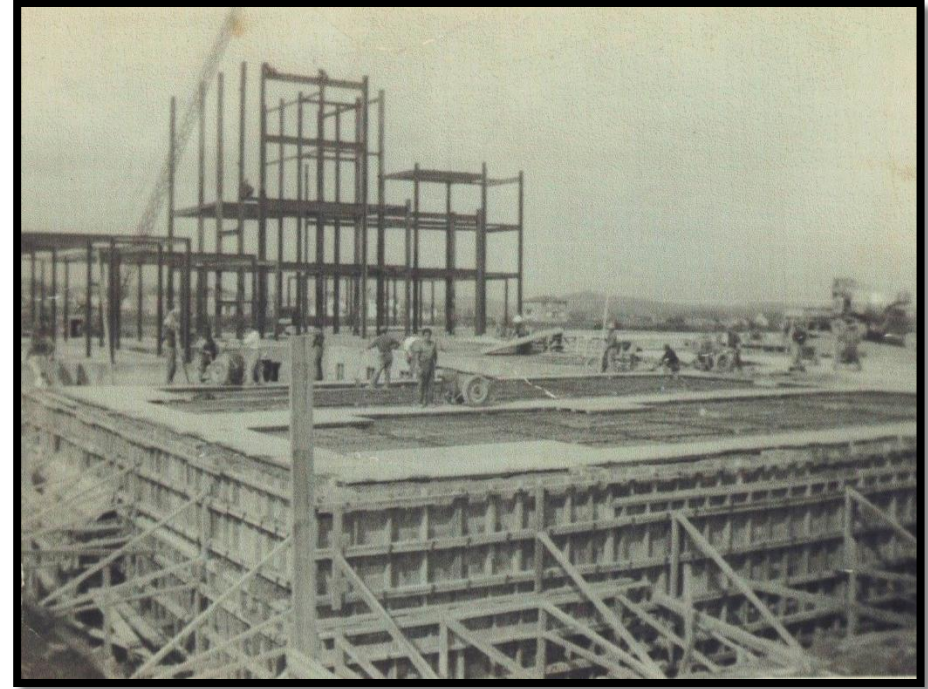
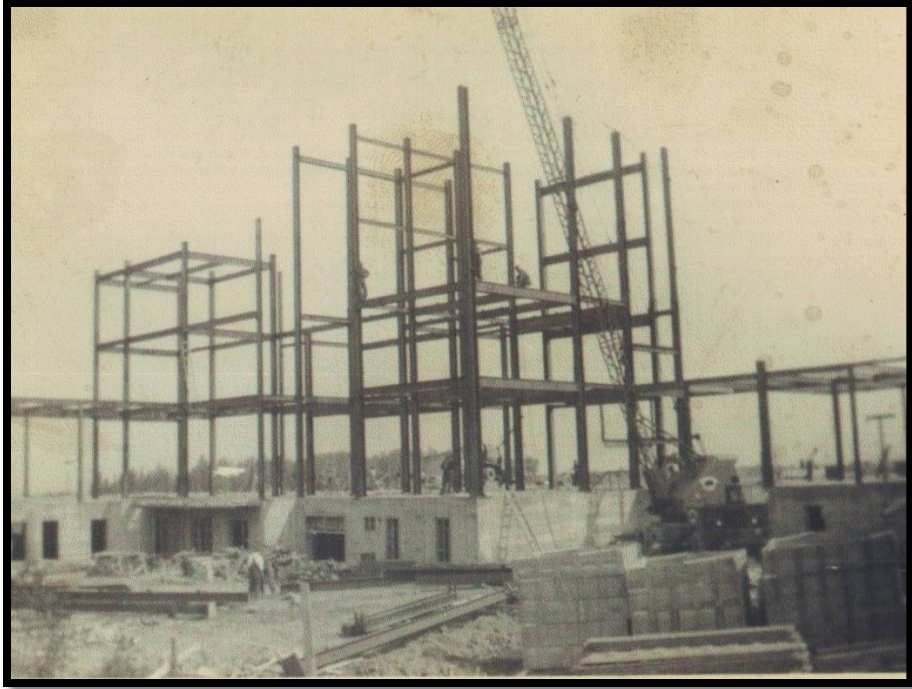
FRESQUE DES FESTIVITÉS DU 50<sup>e</sup> ANNIVERSAIRE DE L'HÔPITAL DE JONQUIÈRE - 2005

Québec 

Fresque du Carrefour de santé de Jonquière: les CLSC, le Pavillon d'Arvida, la Résidence Sainte-Marie, la Résidence des Années



HÔPITAL DE JONQUIÈRE - VERS 1970



CONSTRUCTION DE L'HÔTEL-DIEU DE JONQUIÈRE - VERS 1954



HÔPITAL GÉNÉRAL DU SAGUENAY, SITUÉ  
DANS L'ARRONDISSEMENT D'ARVIDA



HÔPITAL D'ARVIDA - 1954

Après avoir fusionné avec l'Hôtel-Dieu Notre-Dame-de-l'Assomption et la clinique Domrémy en 1973 pour former le Centre hospitalier Jonquière-Arvida, l'Hôpital général du Saguenay a changé de vocation et est devenu un centre d'hébergement de soins de longue durée (CHSLD) pour les personnes en perte d'autonomie. Aujourd'hui, nous l'appelons le Centre d'hébergement Des Chênes.

HÔTEL-DIEU DU  
SACRÉ-CŒUR DE JÉSUS DE  
DOLBEAU - VERS 1970



GRACIEUSETÉ DE LA 433<sup>e</sup>  
ESCADRILLE DE COMBAT – BASE DE  
BAGOTVILLE, QC



HÔPITAL DE DOLBEAU - 1980

INSTITUT SAINT-GEORGES - 1961



## ÉQUIPEMENTS



AMBULANCE - 1912

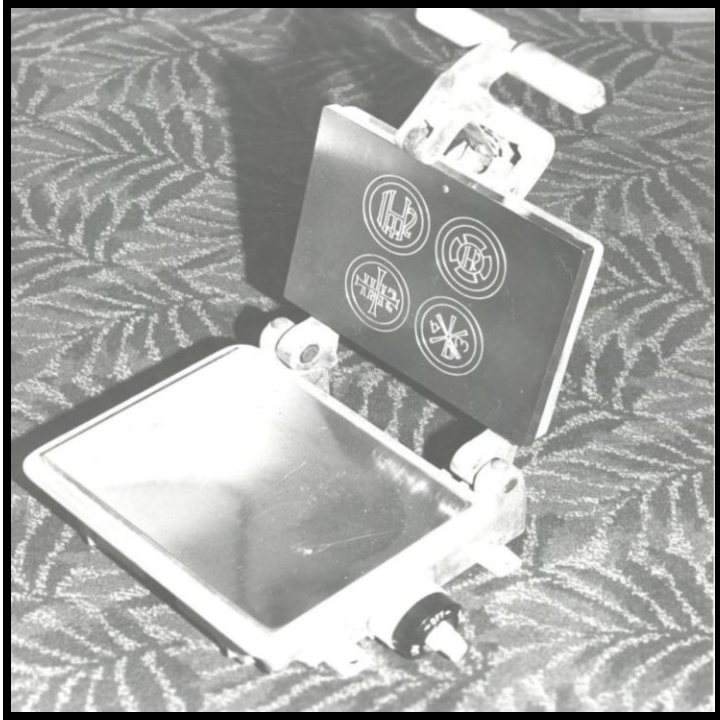


AMBULANCE - VERS 1975



RADIOLOGIE - VERS 1920

## ÉQUIPEMENTS



MOULE À HOSTIES



SIMULATEUR À  
RADIOTHÉRAPIE

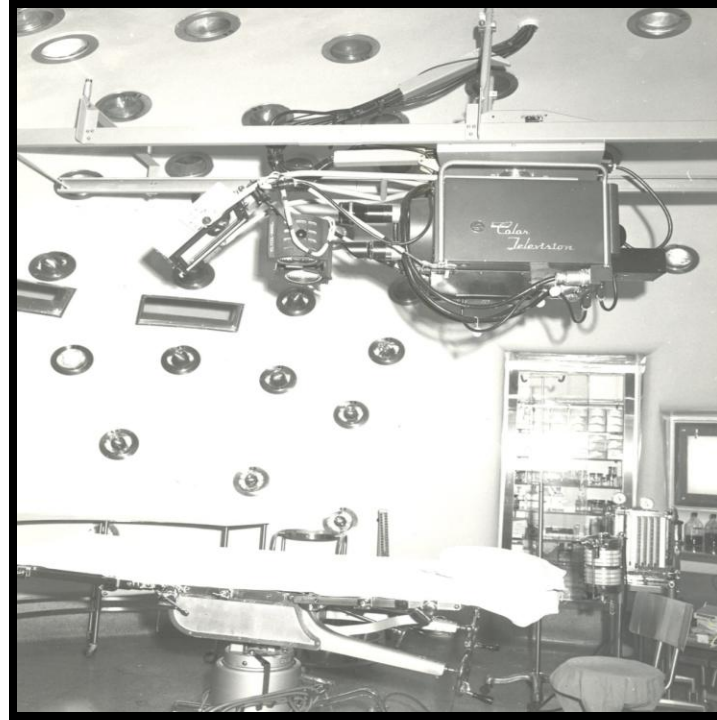


SIMULATEUR À  
COMPLÉMENTS

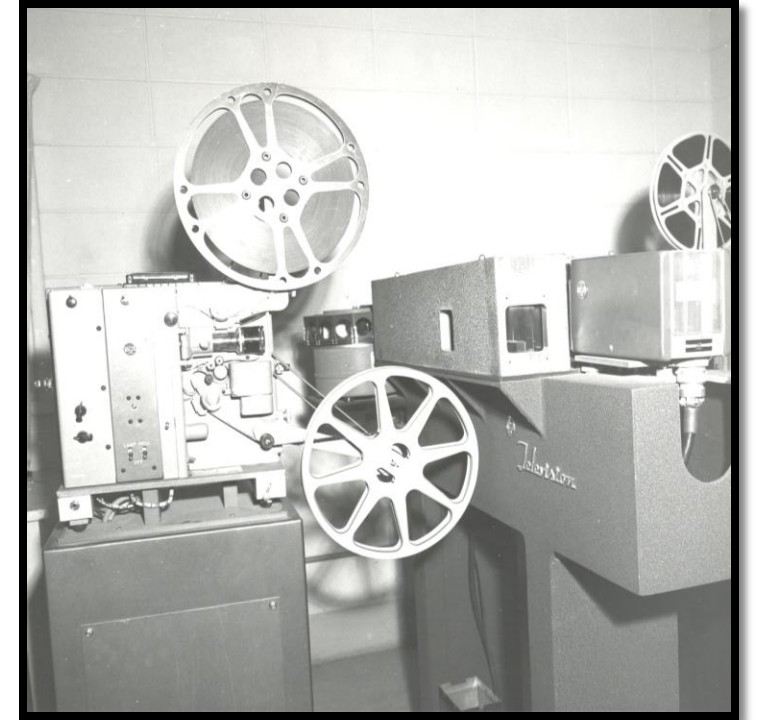
## ÉQUIPEMENTS



TV EN CIRCUIT FERMÉ  
CONTRÔLES - 1959



TV EN CIRCUIT FERMÉ  
CAMÉRA - 1959

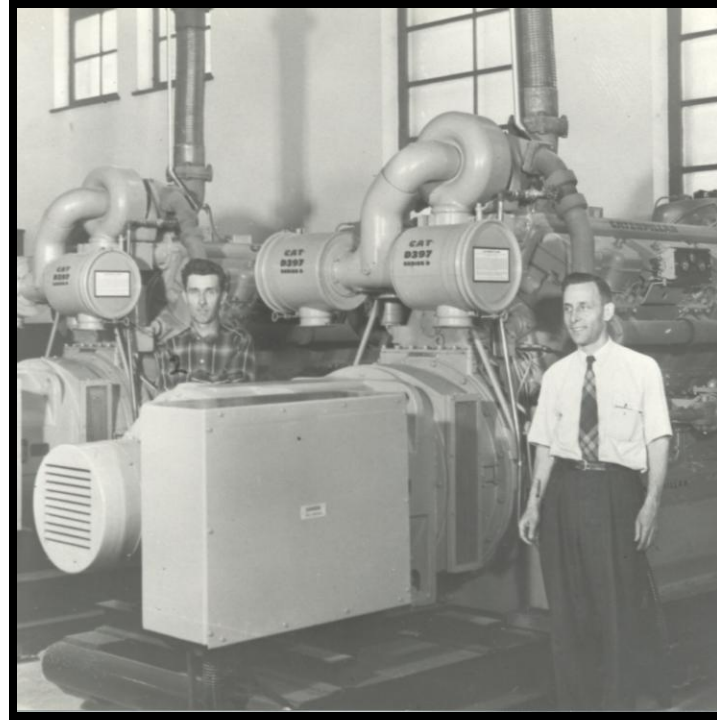


TV EN CIRCUIT FERMÉ  
PROJECTEUR - 1959

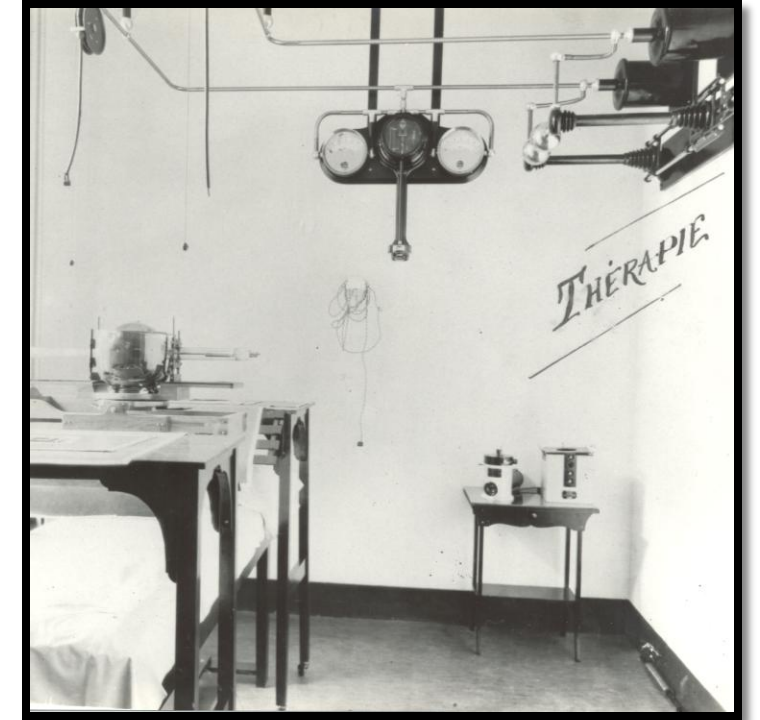
## ÉQUIPEMENTS



LAMPE À RAYONS UV  
DERMATOLOGIE - 1958



GÉNÉRATRICE  
D'URGENCE - VERS 1941



THÉRAPIE - VERS 1920

## HÔTEL-DIEU SAINT-VALLIER



ENSEIGNEMENT AUX  
ÉTUDIANTS EN MÉDECINE



GRADUATION DES  
INFIRMIERS - 1949



BUANDERIE ET  
HOSPICE - 1930



[www.santesaglac.gouv.qc.ca](http://www.santesaglac.gouv.qc.ca)