



Pandémie de COVID-19 : les répercussions sur la santé de la population au Saguenay–Lac-Saint-Jean

La santé mentale en temps de pandémie

De récentes études, du Canada et d'ailleurs, démontrent que la pandémie a et aura des répercussions sur la santé telles que la détérioration de la santé mentale et du bien-être, en plus d'avoir exacerbé des difficultés déjà présentes avant la crise^{1,2}. Les données de la 3^e phase de l'Enquête québécoise sur les impacts psychosociaux de la pandémie de COVID-19 nous permettent d'en comprendre davantage sur la situation au Saguenay–Lac-Saint-Jean³.

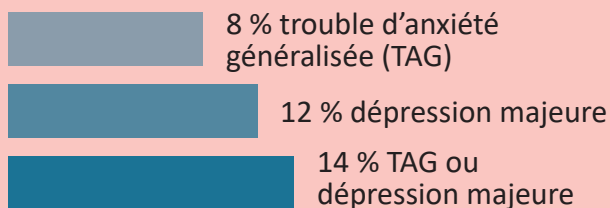


ANXIÉTÉ, DÉPRESSION ET IDÉES SUICIDAIRES

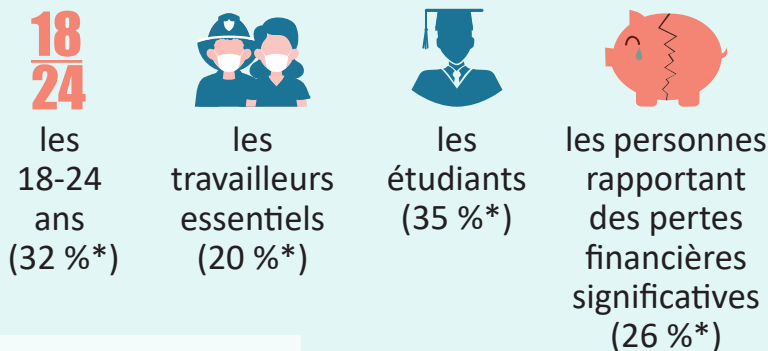
En février 2021, **environ un répondant sur sept (14 %)** rapportait des symptômes compatibles au trouble d'anxiété généralisée (TAG) ou à la dépression majeure.



PROPORTION DE RÉPONDANTS DE LA RÉGION AYANT DES SYMPTÔMES COMPATIBLES À :



LES PROPORTIONS LES PLUS ÉLEVÉES POUR LE TAG OU LA DÉPRESSION MAJEURE SONT OBSERVÉES CHEZ



IDÉES SUICIDAIRES SÉRIEUSES

Environ 4 %* des répondants rapportent des idées suicidaires sérieuses au cours des 12 mois précédant l'enquête.

Précision :

* coefficient de variation >15% et ≤ 25. Proportion à interpréter avec prudence.

** coefficient de variation >25 %. Proportion présentée à titre indicatif.

La santé mentale en temps de pandémie

FACTEURS DE PROTECTION

Un soutien social élevé et un fort sentiment de cohérence représentent des facteurs clés à la santé psychologique en contexte de pandémie.

Selon une enquête menée dans 8 pays (dont le Canada), un faible sentiment de cohérence est le facteur le plus fortement lié aux symptômes d'anxiété et de dépression en temps de pandémie⁴.

Au Saguenay–Lac-Saint-Jean, **75 % des répondants** avaient un haut niveau de soutien social lors de l'enquête et **47 %** rapportaient un fort sentiment de cohérence.

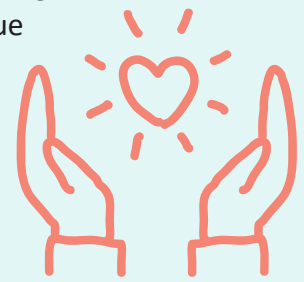
Le sentiment de cohérence est une ressource psychologique permettant de comprendre, de donner un sens à une situation stressante et de se mobiliser pour y faire face.



À RETENIR

Au courant de la dernière année, plusieurs répondants du Saguenay–Lac-Saint-Jean ont présenté des symptômes compatibles au trouble d'anxiété généralisé et à la dépression majeure. Cette enquête met en lumière que certains groupes sont plus touchés que d'autres. Il est possible que la pandémie ait affecté ces groupes d'une façon différente du reste des répondants de la région, ou que ceux-ci présentaient déjà en plus grande proportion ces symptômes avant la pandémie.

Deux facteurs protecteurs se distinguent : le soutien social et le sentiment de cohérence. Les renforcer, tant chez les individus que dans les communautés, pourrait être une avenue porteuse pour nos actions.



À PROPOS DES DONNÉES

Les données présentées proviennent de la 3^e phase de l'Enquête québécoise sur les impacts psychosociaux de la pandémie de COVID-19.

Le but de l'enquête est de : « **mieux saisir la nature, l'ampleur, la distribution et l'évolution des impacts psychosociaux de la pandémie ainsi que les facteurs qui y sont associés, afin de soutenir la prise de décision et les interventions en santé publique** »⁵.

La collecte de données s'est réalisée du 5 au 16 février 2021 auprès d'un échantillon non-probabiliste de 10 513 adultes québécois répartis à travers les régions sociosanitaires, dont 600 résidant au Saguenay–Lac-Saint-Jean. Les répondants ont été recrutés à partir du panel d'internautes de Léger et Dynata et ont rempli un questionnaire en ligne de 80 énoncés (questions fermées) d'une durée médiane de 20 minutes, disponible en français et en anglais.

Les données issues du questionnaire ont été pondérées selon l'âge, le sexe, la langue et la région de résidence. Des analyses de régression logistique ont permis d'examiner la relation qui existe entre les divers facteurs à l'étude et la santé psychologique. Les facteurs retenus au modèle final présentent des rapports de cotes ajustés (Rca) avec des intervalles de confiance (IC) à 95 %⁵.

Référence : 1. Findlay, L.C., Arim, R., Kohen, D. (2020). Comprendre la santé mentale autoévaluée de la population canadienne au cours de la pandémie de COVID-19. Rapports sur la santé- Statistique Canada, 31(4), 25-31. | 2. Huang, Y. et Zhao, N.(2020). Mental health burden for the public affected by the COVID-19 outbreak in China: who will be the high-risk group? Psychol Health Med, 26(1), p.23-34. | 3. Généreux, M., David, M.D., Carignan, M.É., Champagne-Poirier, O., Blouin-Genest, G. et Roy, M. (2021, février). Enquête québécoise sur les impacts psychosociaux de la pandémie de COVID-19: 3e phase (SPSS)[ensemble de données]. Université de Sherbrooke. | 4. Généreux, M., Roy, M., Paré, C. et Lévesque, J. (2020). Renforcer les capacités d'adaptation des individus et des communautés en contexte de pandémie : le rôle clé du sentiment de cohérence. Union internationale de promotion de la santé et d'éducation pour la santé (UIPES) et Réseau francophone international pour la promotion de la santé (RÉFIPS). Repéré à https://refips.org/wp-content/uploads/2020/12/COVID19_SOC_UIPES_REFIPS_final.pdf | 5. Généreux, M. et Landaverde, E. (2021, mars). Impacts psychosociaux de la pandémie de COVID-19: Résultats d'une large enquête québécoise. Troisième phase de l'enquête [document inédit]. Université de Sherbrooke.

Production : Rédaction : Charlie-Anne Bélanger-Simard, M. Sc. ps.ed., APPR, Dir. santé publique | Validation de contenu : Marie-Claude Clouston, M.Sc., APPR, Dir. de santé publique | Catherine Habel, médecin spécialiste en santé publique, Dir. santé publique, Ann Bergeron, Md., Dir.Sc. Santé publique | Révision : Stéphanie Bouchard, Agente administrative, Dir. de Santé publique.