



Volume 2, n° 26 - 28 mai 2021 - 15 h 30

État de situation

La mise à jour quotidienne des données et de l'état de situation régional est réalisée du lundi au vendredi sur le site Web du CIUSSS.

[> Voir l'état de situation sur le site Web](#)

santesaglac.gouv.qc.ca 

 [Groupe Facebook officiel](#) 

[Prochains dépistages ciblés](#) 

Table des matières

COVID-19	1
Prochains dépistages ciblés	1
Campagne de vaccination COVID-19	1
Manifestations cliniques postvaccination	1
Administration de la 2e dose Travailleurs de la santé	2
Actualité	2
La recherche clinique, en région aussi!	2
Espace clinique	3
Résultats critiques en microbiologie	3
Formations	3
Deux nouvelles formations disponibles sur l'ENA	3
Infrastructures Info-travaux Interruption réseau DCI	4
INFO-TRAVAUX Barrière de stationnement ouvertes à l'Hôpital de Roberval	4

COVID-19

Prochains dépistages ciblés

Nous vous invitons à consulter régulièrement les dernières mises à jour du tableau des dépistages ciblés. Il s'agit d'un tableau évolutif que vous pouvez consulter en temps réel, et ce, à n'importe quel moment. En cas d'éclosion, une notification sera envoyée par l'entremise de cette infolettre.

[> Pour consulter le tableau, cliquer ici](#) (dernière mise à jour 27 mai 2021, 11 h 27)

Vous pouvez également ajouter ce lien dans vos favoris Internet.

Campagne de vaccination COVID-19

Manifestations cliniques postvaccination

Considérant que les manifestations cliniques postvaccination peuvent ressembler à des symptômes compatibles avec la COVID-19, il est important de contacter la ligne dédiée aux employés, médecins, gestionnaires et stagiaires afin qu'une infirmière puisse évaluer la situation et transmettre les recommandations en lien avec l'INSPQ.

[> Consulter le document de l'INSPQ | SRAS-CoV-2 : Prise en charge des usagers et des travailleurs de la santé ayant des symptômes dans les jours suivant la vaccination COVID-19 en milieu de soins](#)



Précision

Administration de la 2^e dose | Travailleurs de la santé

Plusieurs places sont encore disponibles afin de permettre aux travailleurs de notre organisation d'avoir leur seconde dose du vaccin contre la COVID-19 si l'occasion ne s'est pas encore présentée.

Le personnel admissible (personnes vaccinées le 10 février ou avant) pour cette seconde dose doit appeler le **1 877 644-4545**. **Il est important d'écouter l'ensemble des options afin de sélectionner celle permettant de prendre/modifier son second rendez-vous**, et ainsi compléter le processus permettant d'offrir une meilleure immunisation à la personne vaccinée. Lors de votre appel, il est nécessaire d'avoir en main votre date de vaccination de la 1^{re} dose et votre carte d'assurance maladie.

Pour les personnes ayant reçues le vaccin d'AstraZeneca/Covidshield et souhaitant avancer leur second rendez-vous et recevoir uniquement le vaccin d'AstraZeneca, il faudra se rendre sur l'un des sites de vaccination afin de prendre un coupon qui permettra d'avoir un rendez-vous afin de devancer l'administration de sa seconde dose. Vous pouvez vous rendre dès le 29 mai, 7 h 30, sur le site pour recevoir votre coupon.

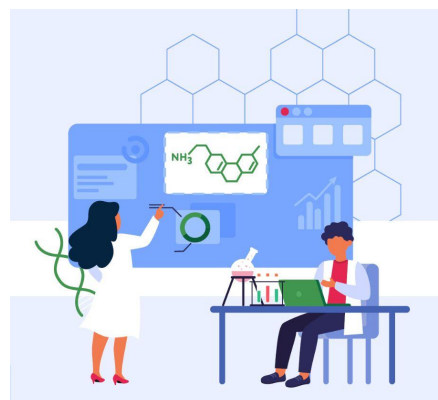
RAPPEL : L'intervalle entre les deux doses pour le vaccin d'AstraZeneca/Covidshield est de 8 semaines ou 56 jours minimum. Il n'est pas possible de devancer son rendez-vous en dessous de ce délai.

Actualité

La recherche clinique, en région aussi!

Saviez-vous qu'au Québec, plus de 30 % des essais cliniques sont réalisés à l'extérieur des grands centres, par exemple à Chicoutimi, Trois-Rivières ou Rimouski? Qu'est-ce que cela signifie pour les personnes atteintes de cancer? Cette répartition géographique leur permet de participer à un essai clinique près de chez elles et a un impact positif sur leur qualité de vie.

[> Découvrez quels hôpitaux font de la recherche clinique ici.](#)



Espace clinique

Résultats critiques en microbiologie

Dans le but d'uniformiser et simplifier les pratiques entre les différents laboratoires de notre grappe, le Service de microbiologie a décidé que dorénavant les résultats d'hémocultures et autres résultats critiques de microbiologie pourront être transmis à l'infirmière responsable de l'usager hospitalisé.

[> Consulter la note de service](#)

Formations

Deux nouvelles formations disponibles sur l'ENA

> Introduction aux méthodes d'enquête descriptive (COVID-19) en épidémiologie de terrain

Lien ENA : <https://fcp.rtss.qc.ca/course/view.php?id=10312>



Description : Cette formation associe des concepts de base et méthodes descriptives à l'enquête épidémiologique réalisée pour investiguer une éclosion d'étiologie infectieuse. L'accent est mis sur la COVID-19.

Public cible : Intervenant(e) des équipes de protection des DSPR : infirmière aux enquêtes, médecin, agent de programmation, planification et recherche, conseiller scientifique.

Objectifs : Son but est d'assurer la vigie, la surveillance et la protection de la population face aux maladies infectieuses.

À la fin de cette formation, vous serez en mesure de résumer la démarche de l'investigation d'une éclosion d'étiologie infectieuse et appliquer les principes d'enquête épidémiologique à l'investigation d'une éclosion dans la communauté ou dans certains milieux (garderies, écoles, milieux de soins ou de travail).

Durée : 2 h 15

> Soutien à la prise de décision éclairée concernant le dépistage du cancer du sein (mise à jour)

Lien ENA : <https://fcp.rtss.qc.ca/course/view.php?id=2142>

Cette formation nationale s'adresse principalement aux médecins et infirmières qui désirent s'outiller afin d'aider les femmes ciblées par le Programme québécois de dépistage du cancer du sein (PQDCS) à prendre une décision éclairée concernant leur participation au dépistage. Elle présente l'information à transmettre aux femmes sur les avantages, limites et inconvénients du dépistage du cancer du sein par mammographie et s'appuie sur une démarche de prise de décision

éclairée/partagée. La formation a été mise à jour pour intégrer les nouvelles données probantes qui ont été publiées dans le domaine.

Objectif général : Outiller le professionnel de la santé afin qu'il puisse aider la femme invitée à participer au PQDCS à prendre une décision éclairée quant à sa participation au dépistage du cancer du sein par mammographie.

Objectifs spécifiques :

- Prendre conscience des changements nécessaires à la pratique professionnelle concernant le dépistage par mammographie
- Expliquer pourquoi il est important d'aider la femme qui consulte un(e) professionnel(le) à prendre une décision éclairée quant au fait d'avoir recours ou non au dépistage
- Décrire les étapes d'une démarche d'aide à la décision éclairée/partagée
- Décrire le rôle des outils d'aide à la décision pour les patientes
- Reconnaître les informations sur les avantages, les limites et les inconvénients du dépistage par mammographie à transmettre à la femme pour favoriser une prise de décision éclairée vis-à-vis du dépistage du cancer du sein par mammographie
- S'approprier les étapes de la démarche de prise de décision éclairée/partagée
- Distinguer les stratégies et attitudes d'un processus favorisant la prise de décision partagée pour favoriser une décision éclairée chez la femme invitée à participer au dépistage du cancer du sein

Public cible :

- Médecins de famille
- Infirmières praticiennes spécialisées en soins de première ligne
- Infirmières exerçant en soins de 1^{re} ligne
- Sont aussi invités à suivre la formation tous autres professionnels de la santé en contact avec des femmes du groupe d'âge visé par le dépistage, par exemple les technologues en imagerie médicale.

Durée de la formation en ligne : Parcours d'une durée totale de 2 h 30

Infrastructures | Info-travaux | Interruption réseau DCI

INFO-TRAVAUX | Barrière de stationnement ouvertes à l'Hôpital de Roberval

En raison de travaux, les barrières de stationnement de l'Hôpital de Roberval seront ouvertes le 31 mai pour une durée d'environ une semaine. Si des problèmes surviennent lors du retour à la normale ou pour toute question en lien avec les vignettes de stationnement, veuillez communiquer avec le service de la sécurité de votre installation.

Nous vous remercions de votre habituelle collaboration.

L'infolettre est publiée par le Service des communications et des affaires publiques
Vous avez des sujets à proposer? Écrivez-nous à communications.ciuss02@ssss.gouv.qc.ca.
© CIUSSS du Saguenay–Lac-Saint-Jean

PROGRAMME D'AIDE AUX EMPLOYÉS (PAE)

Tu vis de l'anxiété ou une situation personnelle ou professionnelle difficile?

Tu sens que tu as besoin d'aide et tu veux en parler?

Appelle le Programme d'aide aux employés (PAE).

C'est un service gratuit et confidentiel.

418 690-2186



LIFESPEAK

Un nouveau programme de santé et mieux-être pour vous et votre famille

Pour avoir accès à la plateforme, suivez ce lien :

<https://bit.ly/3eBZZyx>

Identifiant : santesaglac

Mot de passe : ciuss02