

Centre intégré universitaire de santé
et de services sociaux
du Saguenay—Lac-Saint-Jean

Plan d'action régional en santé bien-être des hommes

2019-2022

Pour la région du
Saguenay—
Lac-Saint-Jean

Document réalisé par madame Émilie Fortin, répondante régionale en santé bien-être des hommes et des femmes de la Direction des services multidisciplinaires (DSM)

Avec la collaboration de madame Emmanuelle Arth, agente de planification, de programmation et de recherche pour la Direction de la santé publique

Mars 2019

Québec 

TABLE DES MATIÈRES

INTRODUCTION	3
MOT DE LA DIRECTION DES SERVICES MULTIDISCIPLINAIRES – DSM.....	6
MOT DE LA RÉPONDANTE RÉGIONALE EN SANTÉ BIEN-ÊTRE DES HOMMES ET DES FEMMES	7
OBJECTIF GÉNÉRAL	8
MANDAT DE L'ÉTABLISSEMENT	8
RÔLES DU RÉPONDANT EN SANTÉ BIEN-ÊTRE DES HOMMES	8
PARTICULARITÉS RÉGIONALES	9
PROFIL RÉGIONAL SOMMAIRE DU TERRITOIRE, DES CONDITIONS DE VIE, DE SANTÉ ET DE BIEN-ÊTRE	11
PLAN D'ACTION RÉGIONAL EN SANTÉ BIEN-ÊTRE DES HOMMES 2019-2022	21
RESSOURCES	29
BESOINS À COMBLER	33
ANNEXE 1 – LISTE DES ORGANISMES EN FONCTION DES CLIENTÈLES	36
ANNEXE 2 - MAPPING	46

INTRODUCTION

Le présent *Plan d'action régional en santé bien être des hommes* (PARSBEH) a été initié à la suite de la mise sur pied du *Plan d'action ministériel en santé et bien-être des hommes 2017-2022* (PAMSBEH) qui a été rendu public par le ministère de la Santé et des Services sociaux (MSSS), le 22 août 2017.

De manière générale, c'est devant les différents constats énumérés ci-dessous que le MSSS a dégagé les trois grandes orientations de son plan d'action provincial.

Constats :

- L'écart qui persiste entre l'espérance de vie des hommes du Québec et celle des femmes;
- Les habitudes de vie, les facteurs de risque et la santé des hommes qui demeurent des enjeux sur lesquels il importe d'agir, et ce, tant au niveau du tabagisme, de l'alcoolisme, de la toxicomanie, de la transmission des ITSS, qu'au niveau des maladies chroniques, comme le diabète ou l'hypertension ou encore en prévention des lésions professionnelles;
- Les décès par suicide qui touchent toujours davantage d'hommes que de femmes;
- Les hommes qui sont représentés de manière significative à travers les problématiques de la pauvreté et de l'itinérance;
- La représentation majoritaire des hommes à titre d'auteur d'infraction contre la personne;
- Le fait que des hommes sont victimes d'infractions contre la personne telles que la violence conjugale ou les agressions à caractère sexuel;
- Le fait que le décrochage scolaire est une problématique qui affecte davantage les garçons et qu'ils sont moins portés à compléter des études de cycle supérieur que les femmes;
- Et le fait qu'il existe diverses réalités masculines.

Orientations :

- Mieux rejoindre la population masculine par les stratégies de promotion et de prévention;
- Adapter les services pour en améliorer l'accès et répondre aux besoins des hommes;
- Améliorer la compréhension des dynamiques masculines et des pratiques adaptées pour répondre aux besoins des hommes.¹

De même, c'est en s'inspirant de ces dernières orientations que le ministère de la Santé et des Services sociaux (MSSS) a prévu différentes actions en rapport avec la santé et le bien-être des hommes. Notamment, il a été demandé aux centres intégrés et aux centres intégrés universitaires de santé et de services sociaux (CISSS et CIUSSS) de mettre en œuvre différents plans d'action régionaux dans le but d'actualiser les enlignements provinciaux.

¹ MINISTÈRE DE LA SANTÉ ET DES SERVICES SOCIAUX (2017), *Plan d'action ministériel en santé et bien-être des hommes 2017-2022*, bibliothèque et archives nationales du Québec, [en ligne] accessible au : <http://publications.msss.gouv.qc.ca/msss/fichiers/2017/17-729-01W.pdf> , 33 pages.

L'élaboration du présent plan d'action fait suite au déploiement de deux *Ateliers de mobilisation des gestionnaires* pour adapter les services aux hommes », tenus les 29 et 30 novembre 2018, regroupant 32 personnes, dont dix-huit chefs de service du CIUSSS et quatorze directions d'organismes communautaires.

REPRÉSENTATION DES PARTICIPANTS	
Programmes-services du CIUSSS	
1. Santé mentale et dépendance (DSMD)	1
2. Services multidisciplinaires (DSM)	2
3. Soutien à l'autonomie des personnes âgées (SAPA)	3
4. Déficience intellectuelle, trouble du spectre de l'autisme et déficience physique (DI-TSA-DP)	1
5. Santé publique (DSPu)	4
6. Continuum jeunesse (DCJ)	4
Autres (CIUSSS)	
1. Accueil – Archives	2
2. Autres	1

COMMUNAUTAIRES	
1. Organismes généraux	6
2. Organismes - Hommes	1
3. Organismes - Familles	6
Autres	1

À la suite des ateliers de mobilisation des gestionnaires, un comité de travail temporaire a été mis sur pied. Ce comité était composé de :

- un représentant d'une unité d'enseignement en travail social – UQAC;
- un représentant du Centre prévention du suicide 02;
- un représentant du Centre de ressources pour hommes Optimum du Saguenay–Lac-Saint-Jean;
- un représentant de l'Association canadienne pour la santé mentale Saguenay (ACSMS);
- un représentant du Service budgétaire populaire de La Baie;
- un représentant de l'Association des gays et lesbiennes AGL-LGBT Saguenay-Lac-Saint-Jean;
- un chef de service - Promotion-prévention, MI (Chicoutimi) et Santé au travail (Saguenay);
- un chef d'administration de programme soutien à domicile secteur La Baie;
- un chef de service – Services sociaux généraux Saguenay;
- un représentant du Conseil régional des familles (CRF);
- un chef de service du programme jeunesse, secteur Roberval.

Trois rencontres ont eu lieu de janvier à mars 2019.

L'objectif général du comité était d'assurer le suivi de l'élaboration d'un plan d'action régional réaliste et réalisable en concordance avec :

- le Plan d'action ministériel en santé et bien-être des hommes;
- l'Entente spécifique sur la santé et le bien-être des hommes au Saguenay–Lac-Saint-Jean 2018-2022;

tout en tenant compte des différentes pistes d'action qui ont été nommées lors des ateliers de mobilisation des gestionnaires, et ce, pour le 31 mars 2019.

Aujourd'hui, nous espérons que le PARSBEH soit un outil de travail accessible, flexible, évolutif et adapté à la réalité de la région. Nous espérons que chacun des partenaires puisse y ajouter sa couleur et y faire valoir son expertise pour le bien-être des hommes de chez nous.

La première ébauche du PARSBEH a été adoptée par le comité de direction du CIUSSS du Saguenay—Lac-Saint-Jean, le 9 avril 2019.

MOT DE LA DIRECTION DES SERVICES MULTIDISCIPLINAIRES – DSM

C'est au cours de l'automne 2017 que le ministère de la Santé et des Services sociaux lançait son premier plan d'action en santé bien-être des hommes (2017-2022). Nous sommes heureux aujourd'hui d'emboîter le pas et de solidifier les bases de notre action, pour les hommes de la région, avec ce plan d'action régional 2019-2022.

Malgré leurs besoins, les hommes utilisent peu les services de santé et les services sociaux de première ligne. Les hommes de notre région n'échappent pas à cette réalité.

Cette situation relève de la responsabilité populationnelle des CISSS et des CIUSSS qui doivent assurer l'accessibilité aux soins et services. Aussi, le ministère tend à intégrer l'analyse différenciée selon les sexes dans les pratiques en santé et services sociaux. Les services gagnent à être adaptés selon les besoins des hommes et leurs réalités.

Plusieurs acteurs de notre région se préoccupent et sont actifs depuis longtemps pour la santé et le bien-être des hommes. Le PARSBEH est le fruit d'une démarche de concertation et de sensibilisation au sein de laquelle nos partenaires ont été au rendez-vous.

Nous tenons donc à remercier tous les partenaires pour leur contribution et le travail accompli dans la réalisation de ce plan d'action ainsi que pour toute l'implication à venir dans son actualisation.



Julie Fortin
Directrice adjointe intérimaire
Direction des services multidisciplinaires



Serge Lavoie
Directeur
Direction des services multidisciplinaires

MOT DE LA RÉPONDANTE RÉGIONALE EN SANTÉ BIEN-ÊTRE DES HOMMES ET DES FEMMES

C'est dans une fenêtre de cinq mois de travail intensif et avec l'aide de partenaires engagés que nous avons dressé les différentes composantes du présent plan d'action régional tout en prenant en considération les données régionales et provinciales qui étaient à notre disposition.

Pour les fins du plan d'action régional, le comité de travail s'est penché essentiellement sur les difficultés observées chez les hommes ainsi que sur les enjeux de notre territoire. Toutefois, nous tenons à souligner que la masculinité dans toute sa diversité comporte son lot de facettes positives, telles que l'investissement de plus en plus grand des pères auprès de leurs enfants, l'implication des hommes à titre bénévole ou encore leur ouverture, de plus en plus grande, à demander de l'aide.

Ainsi, bien que les objectifs cités dans le présent plan d'action ne soient pas spécifiquement émis en ce sens, nous encourageons toutes les initiatives favorisant l'implication et la valorisation des hommes dans les différents aspects positifs qui les distinguent, tant à travers les interventions que dans les projets mis en place.

De surcroît, même si les pères s'investissent davantage auprès de leur famille, il n'en demeure pas moins important de leur faire une place de choix comme société afin de leur permettre de nommer leurs besoins, de saisir les différentes opportunités de s'impliquer auprès de leur famille ou de bénéficier des programmes et services existants, le tout dans le but de leur permettre de faire valoir leur rôle père dans un cadre qui soit propice au développement des compétences parentales encore trop souvent associées au seul rôle féminin.

Nous tenons également à souligner toute l'importance de prendre en considération, de façon transversale dans le plan d'action régional, le croisement des nombreuses réalités qui peuvent toucher les hommes, telles que :

- Les personnes gaies, bisexuelles ou transgenres;
- Les hommes autochtones;
- Les hommes retraités, bénévoles ou pairs aidants;
- Les hommes victimes de violence (conjugale, sexuelle ou de maltraitance);
- Les hommes en situation d'itinérance ou à risques de le devenir;
- Les hommes vivant avec une déficience physique, une déficience intellectuelle ou un trouble du spectre de l'autisme;
- Les hommes devant composer avec la réalité des conditions de travail particulières;
- Ou toute autre réalité spécifique.

Finalement, nous tenons à adresser nos plus sincères remerciements à toutes les personnes qui ont rendu le travail d'élaboration du plan d'action concret, dynamique, réaliste et surtout, collé à notre réalité régionale.

« Seul nous allons plus vite, ensemble nous allons plus loin... »

Proverbe africain

Bonne lecture!

Répondante régionale en santé bien-être des hommes et des femmes

OBJECTIF GÉNÉRAL

Préciser, en termes opérationnels, les actions à mettre en œuvre afin de mieux rejoindre la population masculine et adapter les services aux besoins.

MANDAT DE L'ÉTABLISSEMENT

Les CISSS et les CIUSSS ont pour mandat de répondre aux besoins de la population de leur territoire et ainsi de mettre en œuvre un *Plan d'action régional en santé bien-être des hommes* (PARSBEH). Le rôle de coordination est confié aux répondants en SBEH des CISSS et des CIUSSS.

En ce sens, le CIUSSS du Saguenay–Lac-Saint-Jean doit assurer la coordination du plan d'action et le suivi des actions qu'il comprend, en collaboration avec les établissements partenaires afin d'assurer l'adaptation des services aux hommes sur l'ensemble des territoires.

RÔLES DU RÉPONDANT EN SANTÉ BIEN-ÊTRE DES HOMMES

- ♂ Soutenir l'adaptation des services pour rejoindre les hommes et répondre à leurs besoins;
- ♂ Porter la vision régionale et la vision locale des actions à mettre en œuvre en cohérence avec le PAMSBEH;
- ♂ Promouvoir les orientations ministérielles en SBEH et les outils proposés pour la réalisation des actions;
- ♂ Sensibiliser les gestionnaires du réseau de la santé et des services sociaux à l'importance de l'amélioration des trajectoires de services pour la clientèle masculine;
- ♂ Accroître la collaboration clinico-administrative pour assurer la mise en œuvre des actions en SBEH;
- ♂ Favoriser la mobilisation des acteurs tant du réseau que du communautaire pour améliorer la SBEH;
- ♂ Soutenir les initiatives régionales visant l'adaptation des services aux hommes.

PARTICULARITÉS RÉGIONALES

Parallèlement aux démarches du ministère, les différents acteurs de la région du Saguenay–Lac-Saint-Jean étaient actifs sur la question de la santé et du bien-être des hommes avant l'avènement du *Plan d'action ministériel en santé bien-être des hommes*. En effet, depuis plusieurs années déjà, l'Université du Québec à Chicoutimi (UQAC) et l'Unité d'enseignement en travail social sont des partenaires proactifs ayant effectué divers travaux de recherche sur les différentes perspectives relatives à la santé et au bien-être des hommes de la région du Saguenay–Lac-Saint-Jean :

- Inventaire régional des activités, services, programmes et ressources offerts aux hommes au Saguenay–Lac-Saint-Jean (2010), Bibliothèque et Archives nationales du Québec, 127 pages.
- La santé des hommes - Les connaître pour mieux intervenir (2013), Bibliothèque nationale du Québec, 131 pages.

De plus, le **7 février 2014**, l'Entente spécifique² en santé bien-être des hommes du Saguenay–Lac-Saint-Jean était signée par :

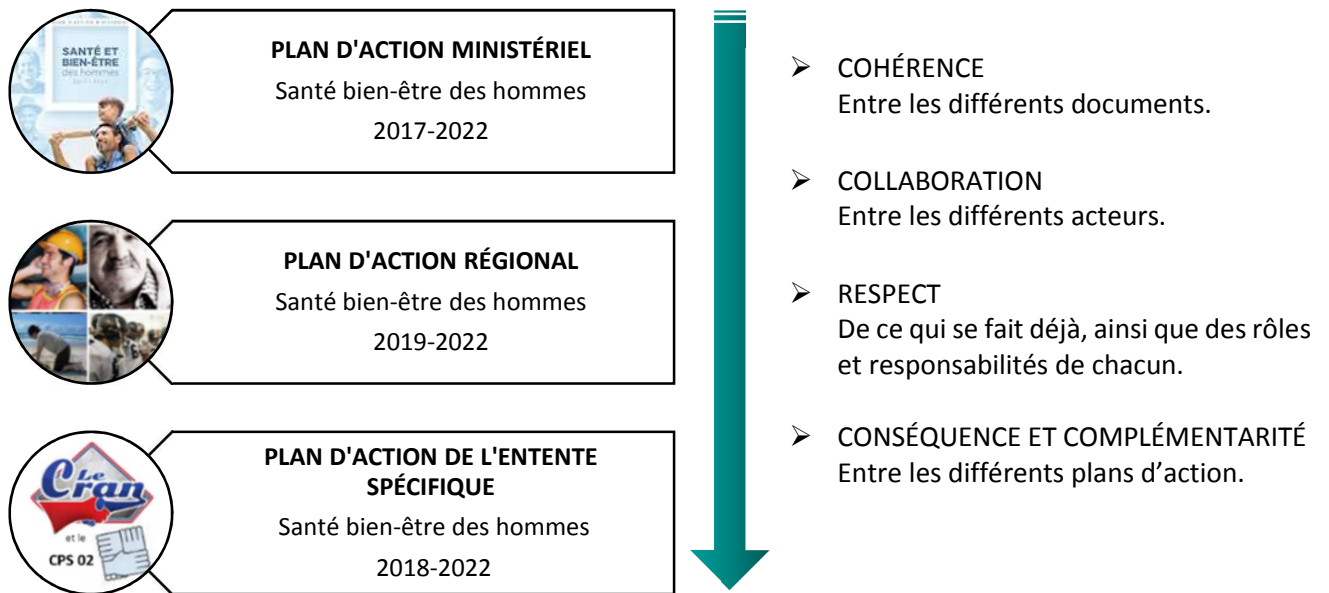
- | | |
|---|---|
| <ul style="list-style-type: none"> ▪ L'Agence de la santé et des services sociaux; ▪ Le ministère des Affaires municipales des régions et de l'Occupation du territoire (MAMOT); ▪ La Conférence régionale des élus (CRÉ); | <ul style="list-style-type: none"> ▪ Le Regroupement Action Jeunesse 02 (RAJ-02); ▪ Le Centre de prévention du suicide 02 (CPS 02); ▪ Le Cran, maintenant devenu le Centre de ressources pour hommes Optimum du Saguenay–Lac-Saint-Jean. |
|---|---|

Toujours active, cette entente intersectorielle a pour objet d'associer les partenaires régionaux et gouvernementaux afin d'accroître la mobilisation régionale autour des principaux enjeux liés à la santé et au bien-être des hommes. Elle vise à soutenir les particularités d'intervention auprès des hommes du Saguenay–Lac-Saint-Jean par la mise en commun de ressources financières et techniques, dans le respect des missions, mesures, programmes et normes applicables aux parties. Cette entente est accompagnée d'un plan de mise en œuvre, lui-même précisé par son propre plan d'action régional 2018-2022.

À cet effet, le présent *Plan d'action régional en santé bien-être des hommes* se veut inclusif des démarches qui seront effectuées par les promoteurs, ainsi que par le comité de suivi de l'Entente spécifique en santé bien-être des hommes. Pour ce faire, les acteurs de l'Entente spécifique ont été mis à contribution dans le présent plan d'action.

Considérant cette particularité régionale, nous avons travaillé dans une optique de continuum ainsi que dans l'esprit des valeurs de cohérence, de collaboration, de respect, de conséquence et de complémentarité tel que présenté dans le tableau suivant :

² PROMOTEURS - CPS 02 ET LE CRAN (2018-2022), Entente spécifique sur la santé et le bien-être des hommes au Saguenay–Lac-Saint-Jean, 16 pages.

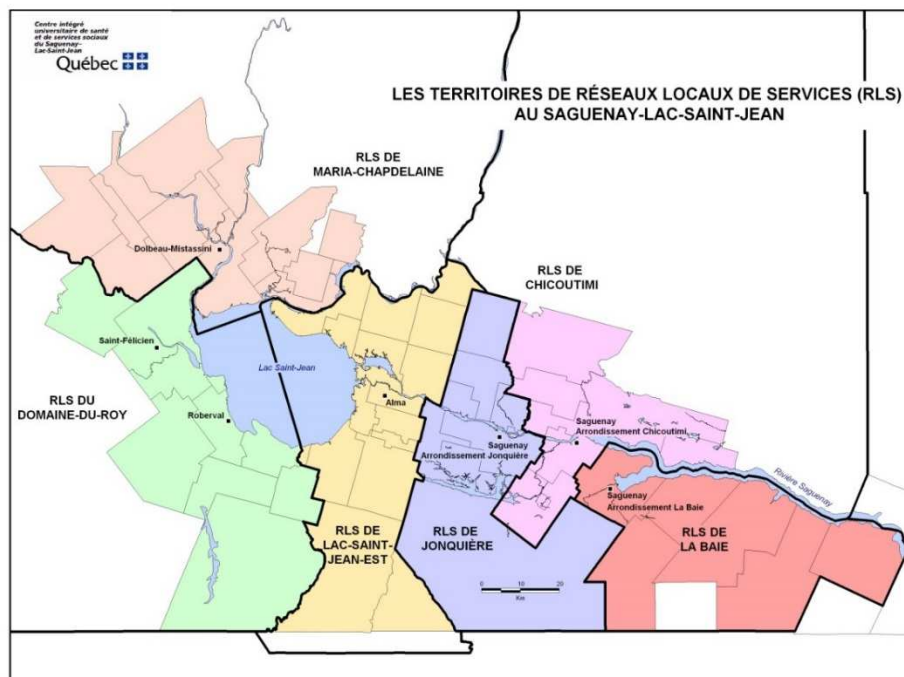


PROFIL RÉGIONAL SOMMAIRE DU TERRITOIRE, DES CONDITIONS DE VIE, DE SANTÉ ET DE BIEN-ÊTRE**La présentation du territoire**

Selon l'Institut de la statistique du Québec ISQ, le territoire du Saguenay–Lac-Saint-Jean est caractérisé par une superficie de 95 761 kilomètres carrés abritant une population totale de 276 509 habitants, soit : 2,9 habitants par kilomètre carré (2016)³. Selon le ministère des Affaires municipales et de l'Habitation du Québec, le territoire est composé de 49 municipalités et de onze autres territoires.⁴ À cela s'ajoute la communauté des Premières Nations des Pekuakamiulnuatsh, plus communément appelée Mashteuiatsh⁵. La répartition de la population sur le territoire est inégale : 76 % de la population vit en milieu urbain, dont la majorité se concentre à Saguenay, et 24 % vit en milieu rural.⁶

Le Saguenay–Lac-Saint-Jean est divisé en six réseaux locaux de services (RLS), soit:

- La Baie Bas-Saguenay;
- Chicoutimi;
- Jonquière;
- Lac-Saint-Jean-Est;
- Domaine-du-Roy;
- Maria-Chapdelaine.



³ Institut de la statistique du Québec (ISQ) [EN LIGNE] <http://www.stat.gouv.qc.ca>

⁴ Ministère des affaires municipales et Habitation du Québec (MAMH) [EN LIGNE] <https://www.mamh.gouv.qc.ca>

⁵ Affaires autochtones et du nord du Canada (2015) - Carte des premières nations [EN LIGNE] https://www.aadnc-aandc.gc.ca/Mobile/Nations/profile_mashteuiatsh-fra.html

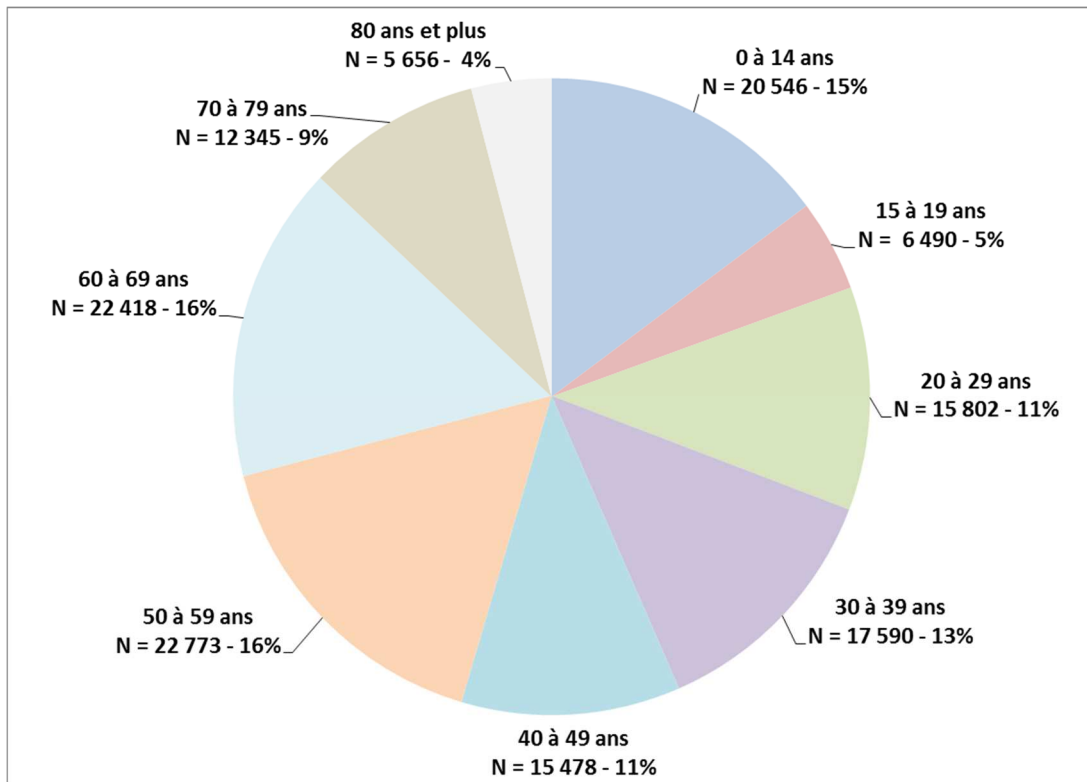
⁶ Statistique Canada, *Recensement*, 2016

Ces six RLS, possèdent tous un hôpital et un CLSC. Toutefois, le territoire étant vaste et les municipalités nombreuses, il n'est pas rare pour une personne de devoir parcourir plusieurs dizaines de kilomètres pour avoir accès aux soins et services dont il a besoin, ce qui représente parfois plusieurs heures de route. D'autant plus que certains services spécialisés ne sont offerts qu'au centre hospitalier de l'arrondissement de Chicoutimi à Saguenay.

Le profil démographique

Selon les dernières estimations de l'Institut de la Statistique du Québec⁷, au 1^{er} juillet 2017, la région est composée de 139 098 hommes, ce qui représente 50 % de la population régionale. De ce nombre, 118 552 hommes sont âgés de 15 ans et plus et 28 063 de 65 ans et plus.

Répartition (nombres et %) de la population masculine, estimation au 1^{er} juillet 2017



Source : Institut de la statistique du Québec (ISQ), estimations de population (2011 : série produite en avril 2014; 2012 : série produite en mars 2017; 2013-2017 : série produite en mars 2018) adaptées par l'ISQ pour tenir compte, entre autres, de l'ajustement des mouvements migratoires et du découpage géographique en vigueur en mars 2018.

⁷ Institut de la statistique du Québec (ISQ), *estimations de population* (2011 : série produite en avril 2014; 2012 : série produite en mars 2017; 2013-2017 : série produite en mars 2018) adaptées par l'ISQ pour tenir compte, entre autres, de l'ajustement des mouvements migratoires et du découpage géographique en vigueur en mars 2018.

Par ailleurs, la population de la région est vieillissante, et les hommes n'échappent pas à ce phénomène. Si en 2017, les hommes de 65 ans et plus de la région représentaient 20 % de la population masculine régionale, en 2030, ils représenteront 30 % de la population.

Bien que le vieillissement de la population soit un phénomène positif qui indique que l'espérance de vie augmente, les défis à relever pour le réseau de la santé et des services sociaux sont nombreux : le nombre de personnes en perte d'autonomie grandissante, augmentation de la multimorbidité, recrudescence de la consommation de médicaments, risque accru de chutes, nombre de personnes atteintes de déclin cognitif et démence croissante, etc.

● L'espérance de vie

Grâce à la prévention et la sensibilisation effectuées en lien avec différentes problématiques, telles que les progrès réalisés en termes de sécurité routière, de lutte au tabagisme ou encore les innovations en matière de vaccination, les hommes de la région ont pu bénéficier d'une augmentation de leur espérance de vie à la naissance de sept années supplémentaires depuis les 25 dernières années pour atteindre 79,7 ans en 2011-2015⁸. Malgré ce gain, l'espérance de vie des hommes demeure moins élevée que celui des femmes.

De surcroît, on constate que l'espérance de vie chez les hommes varie selon le lieu de résidence. En effet, le territoire de RLS de Jonquière affiche une espérance de vie moins élevée que le reste de la région (79,1 ans), alors que le territoire de Dolbeau-Mistassini affiche une espérance de vie plus élevée que le reste de la région (81,2 ans). Les quatre autres territoires affichent une espérance de vie similaire à la région⁹.

● Les communautés culturelles

● Les communautés des Premières Nations

Le Saguenay–Lac-Saint-Jean comprend une communauté autochtone qui possède ses propres services de santé et mieux-être collectif.¹⁰

Selon des données de 2015 présentées par le ministère des Affaires autochtones et du Nord du Canada, les Innus résidents à Mashteuiatsh seraient au nombre 2 070. Toutefois, 4 634 personnes issues de la Première Nation de Pekuakamiulnuatsh ne résideraient pas dans la communauté. C'est donc un total de 6 704 Innus qui habiteraient la région.¹¹

Bien que la communauté innue de Mashteuiatsh soit la seule communauté officiellement présente sur le territoire, il est à noter qu'il est fréquent que les membres des communautés avoisinantes

⁸ Sources : ministère de la Santé et des Services sociaux, *Fichier des décès (produit électronique)*, *Fichier des naissances*, *Projections et estimations démographiques*. Rapport de l'onglet Plan national de surveillance produit par l'Infocentre de santé publique à l'Institut national de santé publique du Québec, le 25 février 2019.

⁹ Ibidem

¹⁰ Site Internet de la communauté de Mashteuiatsh (2011) [EN LIGNE] <http://www.mashteuiatsh.ca/structure-administrative/sante-et-mieux-etre-collectif.html>

¹¹ Affaires autochtones et du nord du Canada (2015) - Carte des Premières Nations [EN LIGNE] https://www.aadnc-aandc.gc.ca/Mobile/Nations/profile_mashteuiatsh-fra.html

soient de passage dans la région. Par exemple, plusieurs résidents de la communauté d'Opitciwan, située dans la région administrative de la Mauricie–Centre-du-Québec, viennent chercher des services à l'Hôpital de Roberval.

● L'immigration

En 2016, 1 400 hommes de la région ont le statut d'immigrant, ce qui ne comprend pas les résidents non permanents issus de l'immigration.¹²

● La diversité sexuelle

« Selon de récentes études, jusqu'à 20 % des moins de trente-cinq ans se disent LGBT+ et nombre d'entre eux se sentent à l'étroit dans les modèles binaires traditionnels. Un changement est en gestation dont on mesure encore mal l'ampleur. Alors qu'en Amérique du Nord, moins de 5 % des plus de 70 ans se disent LGBT+, cela monte à 7 % chez les 50-70 ans, à 12 % chez les 35-50 ans et jusqu'à 20 % chez les moins de 35 ans, beaucoup plus portés à se dire non binaires, fluides ou créatifs sur le plan de leur genre et de leurs attirances. »¹³

Bien qu'il soit difficile d'évaluer de manière précise la proportion des hommes vivant ces différentes réalités dans une région comme le Saguenay–Lac-Saint-Jean, il est essentiel de prendre en considération la diversité sexuelle masculine dans le présent plan d'action.

● Les conditions de vie

● L'état matrimonial et la structure familiale

En 2016, 71 100 hommes de la région vivent mariés ou en union libre, alors que 8 300 hommes sont séparés ou divorcés¹⁴.

En 2016, la région compte 40 945 couples sans enfant et 29 055 couples avec enfants ainsi que 2 995 familles monoparentales dont le parent est de sexe masculin¹⁵.

Aussi en 2015, chez les parents d'enfants 0-5 ans, 86,3 % des hommes vivent dans une famille intacte, 2,5 % dans une famille monoparentale et 11,2 % dans une famille recomposée¹⁶.

En 2011, environ 14 % des hommes âgés de 65 ans et plus vivent seul dans un ménage privé¹⁷.

¹² Source : Statistique Canada, *Recensement*, 2016

¹³ Michel Dorais (2019) *Nouvel éloge de la diversité sexuelle*, VLB Éditeur, à paraître à la fin avril 2019.

¹⁴ Source : Statistique Canada, *Recensement*, 2016

¹⁵ Source : ibidem

¹⁶ Source : Institut de la statistique du Québec, Enquête québécoise sur l'expérience des parents d'enfants de 0 à 5 ans, 2015

¹⁷ Source : Statistique Canada, *Recensement*, 2011

● La scolarité

Au niveau du développement des enfants à la maternelle 5 ans, en 2017, 33 % des garçons sont vulnérables dans au moins un domaine de développement¹⁸.

Dans la région, le taux de diplomation après 7 ans de secondaire s'élève à 74 % chez les hommes¹⁹. Aussi, en 2016, 14 % des hommes âgés de 25 à 64 ans qui n'ont aucun diplôme, certificat ou grade²⁰.

● L'emploi

En 2016, le nombre d'hommes actifs sur le marché du travail s'élève à 71 690²¹. Ces hommes travaillent ou cherchent du travail en majorité dans les secteurs suivants :

- la fabrication (12 525 travailleurs);
- l'agriculture, la foresterie, la pêche et la chasse, ce qui inclut aussi l'exploitation de terre à bois, et l'exploitation forestière (4 445 travailleurs);
- la construction (8 880 travailleurs);
- le commerce au détail (7 850 hommes).

En 2016, au Saguenay–Lac-Saint-Jean, dans la semaine précédant le recensement, le chômage touchait 12 % des hommes âgés de 15 ans et plus²².

Plusieurs travailleurs de la région parcourent des centaines de kilomètres pour se rendre au travail dans les grands chantiers du Nord, c'est ce qu'on appelle le « navettage », ou le « fly-in », « fly-out ». Ce phénomène devient plus fréquent avec le développement du Plan Nord. Bien qu'il soit difficile de quantifier le nombre de travailleurs qui ont de telles conditions de travail, il est important de tenir compte de cette réalité dans la réalisation de ce plan d'action.

● Le revenu

En 2016, le revenu moyen après impôts s'élève à 38 834 \$ chez les hommes de 15 ans et plus de la région²³. Environ 12 % des hommes vivent sous le seuil de la mesure du faible revenu²⁴.

¹⁸ Source : Institut de la statistique du Québec, *Enquête québécoise sur le développement des enfants à la maternelle*, 2017. Rapport de l'onglet Plan national de surveillance produit par l'Infocentre de santé publique à l'Institut national de santé publique du Québec, le 25 février 2019.

¹⁹Source : ÉCOBES, Cartojeune - <http://www.cartojeunes.ca/>

²⁰ Source : Statistique Canada, *Recensement*, 2016

²¹ Source : ibidem

²² Source : ibidem

²³ Source : ibidem

²⁴ Source : ibidem

● Le logement

Dans la région, en 2016, environ 16 % des ménages consacrent plus de 30 % de son revenu pour se loger²⁵. Les personnes n'ayant pas de domicile fixe sont exclues de ses données, elles sont pourtant les plus vulnérables de notre société.

● L'itinérance

Selon la littérature, le nombre d'itinérants augmente, et ce, dans la plupart des régions du Québec. Les profils des personnes en situation d'itinérance se diversifient pour toucher les familles, les personnes seules, les aînés, les jeunes, les autochtones, les immigrants, etc. Plusieurs problématiques sont cumulées ces personnes : pauvreté extrême, problème de santé, tant mentale que physique, dépendance à des substances psychoactives, isolement, violence, etc.

● La santé mentale

De manière générale, en 2012, 81 % des hommes du Saguenay–Lac-Saint-Jean évaluent leur santé mentale comme excellente ou très bonne²⁶.

● La santé mentale positive

Chez les jeunes du secondaire, en 2016-2017, 50 % des garçons ont une santé mentale dite florissante, 47 % ont une santé mentale modérée et 4 % une santé mentale languissante^{27 28}.

● Les troubles mentaux

En 2015-2016, 16 000 hommes ont été traités pour un trouble mental dans la région, la majorité du temps pour un trouble dépressif²⁹.

²⁵ Source : ibidem

²⁶ Source : Institut de la statistique du Québec, Enquête de santé du Saguenay–Lac-Saint-Jean, 2012

²⁷ Source : Institut de la statistique du Québec, *Enquête sur la santé des jeunes du secondaire, 2016-2017*. Rapport de l'onglet Plan national de surveillance produit par l'Infocentre de santé publique à l'Institut national de santé publique du Québec, le 25 février 2019.

²⁸ « Keyes définit la santé mentale par le niveau de bien-être émotionnel et le niveau de fonctionnement psychologique et social. Sa mesure va de florissante, à modérément bonne, à languissante (Keyes, 2007). Elle se distingue du trouble mental, bien que leurs mesures soient fortement corrélées (Keyes, 2002). Une santé mentale florissante peut donc s'observer en présence ou non d'un trouble mental. De même, une santé mentale languissante ne se traduit pas nécessairement par la présence d'un trouble mental. Par ailleurs, ceux présentant une santé mentale complète, soit une santé mentale florissante et une absence de trouble mental, ont une meilleure santé physique et un niveau plus élevé de fonctionnement psychosocial que ceux qui affichent une santé mentale modérée ou languissante, et qui présentent ou non un trouble mental (Gilmour, 2014; Keyes, 2007) » (Infocentre de santé publique (2018) *Proportion des élèves du secondaire ayant une santé mentale florissante (EQSJS)*. Fiche indicateur, 10 p.)

²⁹ Source : Institut national de santé publique du Québec, Système de surveillance des maladies chroniques du Québec. Rapport de l'onglet Plan national de surveillance produit par l'Infocentre de santé publique à l'Institut national de santé publique du Québec, le 25 février 2019.

● Le suicide

Au chapitre du suicide, en 2014-2015 :

- 4 % des hommes âgés de 15 ans et plus affirment avoir déjà tenté de se suicider³⁰;
- environ 2 % des hommes de 15 ans et plus, soit 1 900 hommes âgés de 15 ans et plus, déclarent avoir sérieusement songé à se suicider au cours des 12 derniers mois;

Aussi, chaque année, entre 40 et 70 hommes sont hospitalisés à la suite d'une tentative de suicide³¹ (2013-2018) et plus ou moins 30 hommes meurent par suicide en moyenne chaque année³² (2011-2015).

● Les compétences sociales chez les jeunes

En ce qui concerne les facteurs de risques, on estime qu'en 2016-2017, 38 % des jeunes garçons du secondaire sont victimes de violence à l'école ou sur le chemin de l'école, 9 % ne se considèrent pas en sécurité à l'école et 15 % se classent à un niveau faible de l'échelle d'estime de soi³³. De plus, 26 % sont plus à risques de décrochage scolaire³⁴.

Au niveau des facteurs de protection, 56 % des garçons du secondaire ont un soutien social élevé de la part de leurs amis, 80 % ont un soutien social élevé dans leur environnement familial, et 34 % dans l'environnement scolaire³⁵.

● La santé physique

De manière générale, en 2012, 63 % des hommes du Saguenay–Lac-Saint-Jean considèrent en général leur santé comme excellente ou très bonne³⁶.

³⁰ Institut de la statistique du Québec, *Enquête québécoise sur la santé de la population, 2014-2015*. Rapport de l'onglet Plan national de surveillance produit par l'Infocentre de santé publique à l'Institut national de santé publique du Québec, le 25 février 2019.

³¹ Ministère de la Santé et des Services sociaux, *Fichier Med-ECHO*

³² Ministère de la Santé et des Services sociaux, *Fichier des décès*

³³ Source : Institut de la statistique du Québec, *Enquête sur la santé des jeunes du secondaire, 2016-2017*. Rapport de l'onglet Plan national de surveillance produit par l'Infocentre de santé publique à l'Institut national de santé publique du Québec, le 25 février 2019.

³⁴ Ibidem

³⁵ Ibidem

³⁶ Source : Institut de la statistique du Québec, *Enquête de santé du Saguenay–Lac-Saint-Jean, 2012*

● Les maladies chroniques

Les maladies chroniques sont en croissance dans l'ensemble de la population et les hommes n'échappent pas à cette réalité. Par exemple, en 2015-2016, chez les hommes âgés de 20 ans et plus, 10 % font du diabète et 29 % de l'hypertension artérielle³⁷. Aussi, 29 % des hommes âgés de 35 ans et plus souffrent de la maladie obstructive chronique (MPOC)³⁸.

● Le cancer

Le cancer est la première cause de décès chez les hommes, ce qui représente en moyenne un peu moins de 410 décès par année, soit 36 % de l'ensemble des décès³⁹ (2011-2015). Un peu plus de 900 nouveaux cas de cancer sont diagnostiqués chaque année chez les hommes vivant dans la région⁴⁰ (2013-2018). Les cancers de la prostate, du poumon, du côlon-rectum sont les plus fréquents dans cette population.

● Les lésions professionnelles

En 2016, les hommes de 25 à 39 ans et ceux de 50 ans et plus sont les plus touchés par les lésions professionnelles dans la région et la surdit  professionnelle touche presque exclusivement les hommes⁴¹.

● Les habitudes de vie et les comportements

● La consommation d'alcool et de drogues

Bien que la situation li e   l'alcool et aux drogues se soit am lior e depuis 2010-2011, en 2016-2017, en comparaison avec ceux du Qu bec, les jeunes gar ons du secondaire de la r gion sont toujours proportionnellement plus nombreux   en avoir consomm  :

- de l'alcool avant l' ge de 13 ans (19 %),
- de l'alcool de fa on excessive au moins une fois au cours des douze derniers mois (49 %),
- de la drogue au cours des douze derniers mois (23 %)⁴²

³⁷ Source : Institut national de sant  publique du Qu bec, *Syst me de surveillance des maladies chroniques du Qu bec. Rapport de l'onglet Plan national de surveillance* produit par l'Infocentre de sant  publique   l'Institut national de sant  publique du Qu bec, le 25 f vrier 2019.

³⁸ Ibidem

³⁹ Minist re de la Sant  et des Services sociaux, *Fichier des d c s*

⁴⁰ Minist re de la Sant  et des Services sociaux, *Fichier des cancers*

⁴¹ Commission des normes, de l' quit , de la sant  et de la s curit  du travail, *Fichier des l sions professionnelles* Rapport de l'onglet. Plan national de surveillance produit par l'Infocentre de sant  publique   l'Institut national de sant  publique du Qu bec, le 25 f vrier 2019.

⁴² Source : Institut de la statistique du Qu bec, *Enqu te sur la sant  des jeunes du secondaire, 2016-2017*. Rapport de l'onglet Plan national de surveillance produit par l'Infocentre de sant  publique   l'Institut national de sant  publique du Qu bec, le 25 f vrier 2019.

Finalement, en 2012, environ quatre hommes adultes de la région sur 10 (41 %) déclarent avoir consommé de l'alcool de façon excessive une fois par mois ou plus⁴³.

- Le tabagisme

Environ, en 2016-2017, 7 % des garçons du secondaire sont des fumeurs réguliers ou occasionnels⁴⁴. En 2012, cette proportion est de 20 % chez les hommes adultes⁴⁵. Des nouveaux phénomènes sont en émergence. Par exemple, 44 % des garçons du secondaire du Saguenay–Lac-Saint-Jean ont déjà utilisé la cigarette électronique au cours de leur vie et 16 % ont fumé le cigarillo ou le petit cigare au cours des 30 derniers jours⁴⁶.

- L'activité physique

Dans la région, en 2016-2017, 39 % des garçons du secondaire sont actifs dans leur activité physique de transport et de loisir⁴⁷. En 2014-2015, une proportion similaire est observée chez les hommes âgés de 18 ans et plus⁴⁸. À l'autre bout du spectre, 23 % des garçons du secondaire sont sédentaires dans leurs transports et leurs loisirs⁴⁹. Chez les hommes âgés de 18 ans et plus, cette proportion s'élève à 35 %⁵⁰.

⁴³ Source : Institut de la statistique du Québec, *Enquête de santé du Saguenay–Lac-Saint-Jean*, 2012

⁴⁴ Source : Institut de la statistique du Québec, *Enquête sur la santé des jeunes du secondaire, 2016-2017*. Rapport de l'onglet Plan national de surveillance produit par l'Infocentre de santé publique à l'Institut national de santé publique du Québec, le 25 février 2019.

⁴⁵ Source : Institut de la statistique du Québec, *Enquête de santé du Saguenay–Lac-Saint-Jean*, 2012

⁴⁶ Source : Institut de la statistique du Québec, *Enquête sur la santé des jeunes du secondaire, 2016-2017*. Rapport de l'onglet Plan national de surveillance produit par l'Infocentre de santé publique à l'Institut national de santé publique du Québec, le 25 février 2019.

⁴⁷ ibidem

⁴⁸ Institut de la statistique du Québec, *Enquête québécoise sur la santé de la population, 2014-2015*. Rapport de l'onglet Plan national de surveillance produit par l'Infocentre de santé publique à l'Institut national de santé publique du Québec, le 25 février 2019.

⁴⁹ Institut de la statistique du Québec, *Enquête sur la santé des jeunes du secondaire, 2016-2017*. Rapport de l'onglet Plan national de surveillance produit par l'Infocentre de santé publique à l'Institut national de santé publique du Québec, le 25 février 2019.

⁵⁰ Institut de la statistique du Québec, *Enquête québécoise sur la santé de la population, 2014-2015*. Rapport de l'onglet Plan national de surveillance produit par l'Infocentre de santé publique à l'Institut national de santé publique du Québec, le 25 février 2019.

● L'alimentation

Au Saguenay–Lac-Saint-Jean, en 2016-2017, 23 % des jeunes hommes du secondaire consomment le nombre minimal de portions de légumes et de fruits recommandées⁵¹. Chez les hommes âgés de 18 ans et plus, en 2012, cette proportion s'élève à 11 %⁵².

Aussi, en 2012, ce sont près de 11 % des hommes qui vivent une situation d'insécurité alimentaire dans la région⁵³.

● Les inégalités sociales de santé

La région n'échappe pas aux inégalités sociales dans sa population. Les inégalités sociales découlent de conditions dans lesquelles des individus naissent, grandissent, vivent, travaillent et vieillissent. Ces conditions rendent plus difficile l'accès à la scolarisation, à des logements décents, à une alimentation de qualité, à de bonnes conditions de travail, à un revenu suffisant, etc.

Les hommes comme les femmes sont touchés par ce phénomène. Par exemple dans la région, 74 % de la population masculine se trouvant dans la catégorie des revenus les plus élevés évaluent leur santé comme excellente ou très bonne. Une proportion qui diminue à 49 % chez les hommes se trouvant dans la catégorie des revenus les moins élevés⁵⁴.

Ces inégalités doivent être prises en considération dans la mise en action de ce plan.

⁵¹ Institut de la statistique du Québec, *Enquête sur la santé des jeunes du secondaire, 2016-2017*. Rapport de l'onglet Plan national de surveillance produit par l'Infocentre de santé publique à l'Institut national de santé publique du Québec, le 25 février 2019.

⁵² Source : Institut de la statistique du Québec, *Enquête de santé du Saguenay–Lac-Saint-Jean, 2012*

⁵³ Ibidem

⁵⁴ Ibidem

PLAN D'ACTION RÉGIONAL EN SANTÉ BIEN-ÊTRE DES HOMMES 2019-2022

Orientation 1 : Mieux rejoindre la population masculine par les stratégies de promotion et de prévention

OBJECTIFS SPÉCIFIQUES (changements souhaités)	ACTIVITÉS / MOYENS / ACTIONS	RESPONSABLES	INDICATEUR DE RÉSULTATS (Livrables)	ÉCHÉANCIERS	SUIVI
1. Des hommes soutenus dans leur santé et leur bien-être par diverses stratégies de promotion et de prévention.	1.1. Actualiser les connaissances et les habiletés des différents acteurs concernés à déployer les bonnes pratiques de promotion, de prévention et de concertation.	Collaborateurs (trices) : Répondant(e) régionale SBEH; Comité de suivi du PARSBEH; Regroupement intersectoriel sur les réalités masculines; Unité d'enseignement en travail social de l'Université du Québec à Chicoutimi; ACSMS; Gestionnaires administratifs des services de 1 ^{re} ligne du CIUSSS du SLSJ; Direction de la santé publique du CIUSSS du SLSJ; Service des communications du CIUSSS du SLSJ.	- Un plan de communication concerté en santé bien-être des hommes. - L'actualisation du plan. - L'évaluation du plan.	D'ici décembre 2019.	
	1.2. Élaborer un plan de communication concerté, ainsi que des outils de promotion adaptés, en tenant compte des populations plus difficiles à rejoindre ainsi que des diverses réalités masculines. Le tout en collaboration avec les promoteurs de l'entente spécifique en SBEH. (PARESSBEH. – enjeux # 3 actions # 1) <i>* Favoriser l'utilisation d'outils existants. Demeurer à l'affût des initiatives provinciales.</i>			D'ici septembre 2020	
	1.3. Assurer la promotion des orientations ministérielles et du PARSBEH.			En continu	

Orientation 2 : Adapter les services pour en améliorer l'accès et répondre aux besoins des hommes

OBJECTIFS SPÉCIFIQUES (changements souhaités)	ACTIVITÉS / MOYENS / ACTIONS	RESPONSABLES	INDICATEUR DE RÉSULTATS (Livrables)	ÉCHÉANCIERS	SUIVI
1. Des acteurs et des actions concertées sur le territoire.	1.1. Rencontres régulières, comités de travail et activités tenues par le regroupement intersectoriel sur les réalités masculines-RIRM;	Porteur (se) : RIRM; Collaborateurs (trices) : Directrice adjointe à la direction des services multidisciplinaires – DSM; Répondant(e) régionale SBEH; Promoteurs de l'entente spécifique en SBEH.	- Nombre de rencontres du RIRM; - Intégration de l'avancement des travaux du PARSBEH au sein des instances de concertation. - Cohérence entre les actions provinciales régionales et locales. - Reddition de comptes faite au moment opportun au niveau local et régional démontrant la mobilisation des acteurs.	En continu	C
	1.2. Comité de suivi et collaboration avec les promoteurs de l'entente spécifique.	Porteur (se) : Promoteurs de l'entente spécifique en SBEH. Collaborateurs (trices) : Directrice adjointe à la direction des services multidisciplinaires – DSM; Répondant(e) régionale SBEH; Membres du comité de suivi du PARESSBEH.	- Nombre de rencontres du comité de suivi de l'entente spécifique. - Reddition de comptes faite au moment opportun démontrant la mise en œuvre du PARESSBEH.	En continu	C
2. Des gestionnaires mobilisés et sensibilisés à l'importance d'améliorer l'accès aux services et à répondre aux besoins des hommes.	2.1. Ateliers de mobilisation des gestionnaires; (PARES. - actions : 1.2.1, 1.2.2, 2.2.1 et 2.2.2)	Porteur (se) : Répondant(e) régional SBEH;	- Tenue d'au moins un atelier de mobilisation des gestionnaires.	Novembre 2018	A
	2.2. Promotion et diffusion du guide de mobilisation des gestionnaires pour adapter les services aux hommes;	Collaborateurs (trices) : Gestionnaires des services de 1 ^{re} ligne; Gestionnaires des organismes concernés.	- Nombre de guides distribués.	En continu	A-C
3. Du personnel et des acteurs outillés à intervenir auprès des hommes.	3.1. Production et diffusion d'un outil contenant l'ensemble des ressources adaptées aux différentes réalités masculines dans la région du SLSJ;	Collaborateurs (trices) : Répondant(e) régional SBEH; Comité de suivi du PARSBEH. RIRM;	- Un guide visuel, simple et accessible contenant l'ensemble des ressources régionales œuvrant pour la santé et le bien-être des hommes. Produit dans l'optique d'une pérennité.	D'ici mars 2021	

OBJECTIFS SPÉCIFIQUES (changements souhaités)	ACTIVITÉS / MOYENS / ACTIONS	RESPONSABLES	INDICATEUR DE RÉSULTATS (Livrables)	ÉCHÉANCIERS	SUIVI
	<p>3.2. Production et/ou diffusion d'outils adressés au personnel du CIUSSS visant à sensibiliser brièvement les professionnels de la santé sur : les réalités masculines et les particularités de l'intervention auprès des hommes; (Ex. : Feuillelet d'information, dépliants, affiches, etc.)</p> <p>* Favoriser l'utilisation d'outils existants. Demeurer à l'affût des initiatives provinciales</p>	Service des communications du CIUSSS du SLSJ; CRAIP; ACSMS.	- Une gamme d'outils visuels, simples et adaptés aux besoins des acteurs et centrés sur les différentes réalités masculines.	D'ici mars 2021	
	<p>3.3. Production, et/ou diffusion, aux différents intervenants, d'outils d'intervention adressés aux hommes visant à répondre aux besoins régulièrement observés sur le terrain.</p> <p>* Favoriser l'utilisation d'outils existants. Demeurer à l'affût des initiatives provinciales</p>			- Des outils contenant informations, pistes de réflexion et d'actions concrètes, adaptées aux besoins des hommes de la région.	D'ici mars 2022
4. Du personnel et des acteurs habilités à intervenir auprès des hommes.	<p>4.1. Participation d'un premier groupe d'intervenants de différents organismes et secteurs à la formation de base « Intervenir auprès des hommes »; (PARESSBEH. – objectif stratégique 2.1, actions 1 et 2)</p>	Porteur (se) : Répondant(e) régional SBEH; RIRM; Promoteurs de l'entente spécifique en SBEH.	- Participation d'un minimum de vingt intervenants de la région à la formation « Intervenir auprès des hommes ».	Février 2019	A
	<p>4.2. Mise en place d'une équipe de formateurs régionaux professionnels, mobilisés et accessibles en santé bien-être des hommes; (PARESSBEH. – objectif stratégique 2.1, actions 1 et 2)</p>		- Déploiement d'une équipe de formateurs compétents à même d'offrir des séances de formation.	Décembre 2019	
	<p>4.3. Promotion et diffusion de formations en SBEH selon les capacités du milieu régional; (PARESSBEH. – objectif stratégique 2.1, actions 1 et 2)</p>		- Diffusion de l'offre de formation dans les réseaux ciblés; - Nombre de participations.	D'ici le 31 mars 2021	
	<p>4.4. Sensibilisation des intervenants de première ligne aux différentes réalités des hommes par des rencontres d'information, de formation ou de sensibilisation adaptée à la réalité des corps de travail. (Ex. : médecins, infirmières, T.S.)</p>		- Tenue de rencontre(s) auprès des différentes équipes de professionnels.	D'ici le 31 mars 2021	
5. Des connaissances accessibles et une expertise mise à profit à travers les services et les soins.	<p>5.1. En regard de l'analyse des besoins des professionnels du milieu régional, organiser au moins une activité intersectorielle de transfert de connaissance, de partage et de réseautage sur au moins un sujet touchant les réalités masculines. (Ex. : supervision, coaching, colloque, forum, etc.)</p>	Collaborateurs (trices) : Répondant(e) régional SBEH; Comité de suivi du PARSBEH. RIRM; Promoteurs de l'entente spécifique en santé bien-être des hommes.	- Tenue d'au moins une activité de transfert de connaissances, de partage et de réseautage; - Participation des différents corps professionnels et intersectoriels. - Nombre et types d'activités tenues.	En continu D'ici le 31 mars 2022	

OBJECTIFS SPÉCIFIQUES (changements souhaités)	ACTIVITÉS / MOYENS / ACTIONS	RESPONSABLES	INDICATEUR DE RÉSULTATS (Livrables)	ÉCHÉANCIERS	SUIVI
6. Des soins et services arrimés pour faciliter la réponse aux besoins des hommes de la région.	6.1. En partenariat avec les promoteurs de l'entente spécifique, ainsi qu'en regard de l'analyse des données, clarifier et diffuser les trajectoires de services de manière concertée.	Porteur (se) : Répondant(e) régionale SBEH; Collaborateurs (trices) : Comité de suivi du PARSBEH. RIRM; Promoteurs de l'entente spécifique en santé bien-être des hommes.	- Une trajectoire de services connue par les gestionnaires et les différents intervenants du CIUSSS et des organismes communautaires	D'ici le 31 mars 2022	
	6.2. En regard de l'analyse des besoins régionaux, soutenir l'adaptation des services pour répondre aux besoins des hommes de la région.				
7. Des gestionnaires soutenus dans la mise en place de mesures visant à adapter et à améliorer l'accès aux soins et services.	7.1. Assurer la transmission de l'information entre les différents acteurs afin d'assurer l'adaptation des services;	Porteur (se) : Répondant(e) régional SBEH; Collaborateurs (trices) : Gestionnaires du réseau.	- Production et envoi d'infolettres aux gestionnaires. - Élaboration et transmission de fiches-sommaires. - Participation aux stations visuelles. - Organisation de réunions, de comités ou de tout autre type de rencontre, selon les besoins;	En continu	C
	7.2. Fournir aux gestionnaires des services de première ligne : <ul style="list-style-type: none"> ▪ Le résultat des travaux de recherche; ▪ Des exemples de pistes d'action réalistes et réalisables visant à contrer les obstacles à l'adaptation des services; ▪ Des exemples de facteurs favorables à la réussite des actions; ▪ Ainsi que les meilleures pratiques pour adapter les services aux hommes. 			En continu	C
	7.3. Faciliter les échanges et favoriser le réseautage.			En continu	C
	7.4. Offrir du support téléphonique ou en personne.			En continu	C
	7.5.				
8. Des environnements adaptés aux différentes réalités masculines.	8.1. Installation d'affiches et étalement de documentation en lien avec la santé et le bien-être des hommes dans les diverses installations du CIUSSS (ex. : Salles d'attente, bureaux d'intervention, etc.).	Porteur (se) : Répondant(e) régional SBEH; Collaborateurs (trices) : Gestionnaires du réseau.	- De l'information accessible et disponible pour la clientèle masculine; - Type d'affiches et d'outils distribués;	En continu	
	8.2. Diffusion et étalage des outils de promotion et de prévention dans le réseau de la santé, le milieu communautaire, ainsi que dans les milieux fréquentés par les hommes (ex.: Salle de gym, Aréna, entreprises privées, etc.). <i>* Favoriser l'utilisation d'outils existants. Demeurer à l'affût des initiatives provinciales</i>			- Type d'environnement adapté.	De septembre 2020 à 2022

OBJECTIFS SPÉCIFIQUES (changements souhaités)	ACTIVITÉS / MOYENS / ACTIONS	RESPONSABLES	INDICATEUR DE RÉSULTATS (Livrables)	ÉCHÉANCIERS	SUIVI
	<p>8.3. Participer et soutenir le développement d'une plateforme web offrant un environnement virtuel adapté aux différentes réalités vécues par les hommes de la région du SLSJ.</p> <p>(PARESSBEH. – actions 1.1.2)</p>	<p>Porteur (se) :</p> <p>Centre de ressources pour hommes Optimum; SLSJ</p> <p>Promoteurs de l'entente spécifique en santé bien-être des hommes.</p> <p>Collaborateurs (trices) :</p> <p>Répondant(e) régional SBEH;</p>		D'ici mars 2020	

Orientation 3 : Améliorer la compréhension des dynamiques masculines et les pratiques pour répondre aux besoins des hommes

OBJECTIFS SPÉCIFIQUES (changements souhaités)	ACTIVITÉS / MOYENS / ACTIONS	RESPONSABLES	INDICATEUR DE RÉSULTATS (Livrables)	ÉCHÉANCIERS	SUIVI	
1. Le développement d'une meilleure connaissance des caractéristiques, des besoins des hommes du Saguenay-Lac-Saint-Jean et des particularités de l'intervention chez la clientèle masculine de la région.	1.1. Instance structurante visant à susciter une synergie entre les acteurs du PARSBEH dans le domaine de la recherche et à assurer une vigie des opportunités régionales de recherche en santé bien-être des hommes; <ul style="list-style-type: none"> Élaboration du mandat et des objectifs de l'instance; Élaboration et signature d'une entente entre les différentes parties impliquées; Participation des différents acteurs aux activités de l'instance. 	Collaborateurs (trices) : CIUSSS SLSJ; Université du Québec de Chicoutimi - UQAC; RIRM.	- Des articles scientifiques et des rapports de recherche centrés sur la réalité des hommes du Saguenay-Lac-Saint-Jean. - Des données représentatives de la réalité des hommes de chez nous répondant aux besoins des différents acteurs du territoire.	D'ici septembre 2019	C	
	1.2. Recommander les différentes priorités régionales en termes de recherche sur la santé et le bien-être des hommes de 14 ans et plus du Saguenay-Lac-Saint-Jean de façon concertée entre les différentes parties.				En continu	
	1.3. Évaluer les avenues de formation possibles à travers les programmes collégiaux et universitaires en lien avec la santé et les services sociaux dans le but d'outiller les futurs professionnels de la santé.	Porteur (se) : Unité d'enseignement en travail social de l'UQAC; - RIRM. Collaborateurs (trices) : Répondant(e) régionale SBEH.	- Des finissants et finissantes davantage sensibilisés à la réalité de l'intervention auprès des hommes dès leur arrivée sur le marché du travail. - La mise en place d'initiatives.	En continu		
	1.4. Mise en place de différentes modalités d'évaluation de la satisfaction de la clientèle face aux services reçus dans les différents organismes et programmes services.	Organismes concernés et chefs de programmes-services	- Déploiement d'au moins une forme d'évaluation.	D'ici mars 2021		
	1.5. Initiatives, de recherche et transfert de connaissances en lien avec les multiples réalités susceptibles de toucher les hommes de la région.	Instance de recherche structurante	- Des articles scientifiques et des rapports de recherche centrés sur les diverses réalités et les diverses masculinités.	En continu		
2. Le développement d'une meilleure connaissance des ressources intersectorielles et des services adaptés aux besoins des hommes de la région du Saguenay-Lac-Saint-Jean.	2.1. Effectuer une consultation intersectorielle des acteurs de la région à l'aide d'un document de consultation visant à : <ul style="list-style-type: none"> Informers les acteurs des retombées du forum de 2014, des démarches en cours et de la possibilité de participer au RIRM; Recueillir les commentaires et suggestions en lien avec le PARSBEH et avec le PARESSBEH; 	Porteur (se) : RIRM; Répondant(e) régionale SBEH; Comité de suivi du PARSBEH. Partenaires sollicités : Santé publique;	- Un milieu informé et consulté en rapport avec les démarches en cours en matière de santé et de bien-être des hommes. - Un portrait des services précisé.	D'ici Décembre 2019		

OBJECTIFS SPÉCIFIQUES (changements souhaités)	ACTIVITÉS / MOYENS / ACTIONS	RESPONSABLES	INDICATEUR DE RÉSULTATS (Livrables)	ÉCHÉANCIERS	SUIVI
	<ul style="list-style-type: none"> ▪ Proposer des rencontres d'information et de sensibilisation selon les besoins; 	Services sociaux de la communauté autochtone de Mashteuiatsh;			
	2.2. Recueillir et colliger les données de la consultation.	Services sociaux de la communauté autochtone d'Obedjiwan; Université du Québec de Chicoutimi UQAC; Milieu scolaire; Secteurs privés; (Chambre de commerce, grandes entreprises, etc.)	<ul style="list-style-type: none"> - Un résumé synthèse de données obtenues et - une présentation PowerPoint visant à diffuser les résultats. 	D'ici décembre 2020	
3. Des pistes d'actions et des stratégies d'adaptation des services collées à la réalité.	3.1. Par le cumul de données qualitatives et quantitatives issues du milieu, mettre en lumière les barrières à la demande d'aide et à l'adaptation des services tant dans le réseau de la santé et des services sociaux, que dans le milieu communautaire;	Porteur (se) : Répondant(e) régional SBEH;	<ul style="list-style-type: none"> - Un résumé synthèse des stratégies proposées - Une présentation PowerPoint visant à diffuser le résultat des travaux. 	D'ici décembre 2020	
	3.2. Élaborer des exemples de pratique ou de pistes d'action applicables dans les différents réseaux locaux de services – RLS. (PARESSBEH. – actions 3.1.2 et 3.1.3)	Collaborateurs (trices) : Comité de suivi du PARSBEH.			
	3.3. Tenir un focus groupe avec des hommes ayant reçu des services afin de recueillir leurs pistes d'action.	Partenaires sollicités : Directions pertinentes; UMF-GMF.	<ul style="list-style-type: none"> - Tenue d'un focus groupe. 	D'ici décembre 2020 et en continu	
				D'ici décembre 2020	

GLOSSAIRE

- **SBEH** : Santé bien-être des hommes
- **PAMSBEH** : Plan d'action ministériel en santé bien-être des hommes
- **PARSBEH** : Plan d'action régional en santé bien-être des hommes
- **PARESSBEH** : Plan d'action régional de l'entente spécifique en santé bien-être des hommes
- **ES** : Entente spécifique
- **RIRM** : Regroupement intersectoriel en santé bien-être des hommes
- **CIUSSS** : Centre intégré universitaire de santé et de services sociaux
- **SLSJ** : Saguenay-Lac-Saint-Jean

RESSOURCES

Nous vous présentons ci-après un bref résumé des ressources spécialisées ou adaptées à la réalité des hommes dans la région du Saguenay–Lac-Saint-Jean. Ce portrait comprend les services et ressources d'aide officiellement actifs dans le moment. Il faut toutefois savoir que certaines initiatives sont actuellement en cours dans le but de répondre aux besoins à combler. Ainsi, le portrait présenté ici pourrait être appelé à varier dans les mois à venir.

****Pour plus de détails sur les services offerts, nous vous suggérons de communiquer avec les organismes concernés.*

Organismes dont la mission est dédiée spécifiquement à la clientèle masculine

Dans son ensemble, la région comprend une seule ressource dont la mission est spécifiquement dédiée à la clientèle masculine, soit :

♂ Centre de ressources pour hommes Optimum Saguenay–Lac-Saint-Jean

Cette ressource est la seule dont la mission est formellement consacrée aux hommes. En effet, Le Centre de ressources pour hommes Optimum Saguenay-Lac-Saint-Jean est un organisme généraliste d'aide psychosociale en santé et bien-être des hommes du Saguenay–Lac-Saint-Jean, offrant directement et de manière concertée un éventail de services d'aide adaptés aux besoins des hommes dans leurs diverses réalités masculines.⁵⁵ L'organisme comprend l'offre de service suivant :

- un groupe d'entraide pour hommes en difficulté, nommé « Trajectoire »;
- un groupe pour hommes ayant des comportements violents, nommé « Le Cran... d'Arrêt »;
- un groupe pour les pères et leurs enfants (0-12 ans) nommé : « Pap'actif » mis en œuvre à Maria-Chapdelaine et à Domaine-du-Roy;
- un programme de suivi volontaire auprès des nouveaux pères, nommé : « Néopaternalité »;
- un projet d'atelier de menuiserie communautaire nommé : « Café-Madriers ».^{56 57}

Du soutien téléphonique et des rencontres individuelles sont également offerts. À l'heure actuelle, les services sont surtout déployés au Lac-Saint-Jean. Des points de services sont présents à Roberval et à Alma. Les bureaux principaux de l'organisme sont situés à Dolbeau-Mistassini.

Toutefois, en 2018, le centre a obtenu le « labe » « Maison Oxygène ». Les maisons de ce type offrent de l'hébergement pour les pères et leurs enfants. Dans les années à venir, l'organisme souhaite déployer le service d'hébergement sur l'ensemble du territoire du Saguenay–Lac-Saint-Jean. Le centre de ressources pour hommes évalue aussi la possibilité de développer un volet pour les hommes victimes d'agression à caractère sexuel.

⁵⁵ Règlements généraux de l'organisme.

⁵⁶ Site Internet de l'organisme, accessible à l'adresse suivante : <https://www.lecran.info/>

⁵⁷ Le Cran services d'aide aux hommes, Rapport des activités 2017-2018

Organismes dédiés à la clientèle masculine

♂ Maison d'accueil pour sans-abri de Chicoutimi

Ayant pour but d'accueillir des personnes démunies et sans toit peu importe les problématiques (spécifiques ou multiples) et d'améliorer les conditions de vie des usagers.⁵⁸ La Maison d'accueil pour sans-abri de Chicoutimi se consacre plus spécifiquement à l'hébergement de la clientèle masculine. Elle est située dans l'arrondissement de Chicoutimi, à Ville de Saguenay.

♂ Réseau Hommes Québec

Ne bénéficiant pas de ressource professionnelle, *le Réseau Hommes Québec* propose aux hommes du Québec une démarche de solidarité et d'expression de soi, fondée sur la parole, l'écoute et l'engagement à œuvrer à leur santé et leur mieux-être.⁵⁹ Ce réseau d'entraide est fondé sur l'implication bénévole des membres de la communauté, dans l'optique d'offrir du soutien mutuel. Le réseau est déployé tant au Saguenay qu'au Lac-Saint-Jean.

♂ Regroupement intersectoriel sur les réalités masculines

Fondé à l'automne 2018, le Regroupement intersectoriel sur les réalités masculines (RIRM) vise à :

- Concerter et mobiliser les acteurs;
- Contribuer à l'amélioration de la santé globale des hommes;
- Favoriser l'amélioration continue des programmes, services et activités de prévention et de promotion en santé bien-être des hommes;
- Et stimuler la réflexion par la recherche, le développement et la diffusion de connaissances.⁶⁰

Bien que le regroupement ne vise pas à offrir des services directs à la population, il n'en demeure pas moins une structure intéressante, car il permettra très certainement de réunir les différents acteurs concernés par le présent plan d'action régional, ainsi que de créer des ponts entre le réseau de la santé et des services sociaux, les organismes communautaires et toute autre organisation gouvernementale pertinente comme le réseau scolaire ou les partenaires privés.

⁵⁸ Site Internet de l'organisme, accessible à l'adresse suivante : <http://fondationmlb.ca/maison-accueil-sans-abri>

⁵⁹ Site Internet du regroupement de l'organisme, accessible à l'adresse suivante : <http://rhquebec.ca/>

⁶⁰ Registraire des entreprises du Québec.

Organismes dont certains services sont adressés exclusivement à la clientèle masculine

♂ Association canadienne pour la santé mentale section Saguenay (ACSMS)

L'Association canadienne pour la santé mentale section Saguenay offre des services de réinsertion sociale et est la référence en matière de promotion et de prévention d'une bonne santé mentale.

À l'intérieur de sa gamme de services, cette dernière offre :

- un groupe pour hommes ayant des comportements violents, nommé « Cou...Rage ».
- une ressource d'hébergement pour la clientèle judiciairisée, nommée « CRC La Relève »;
- une ressource d'hébergement communautaire offrant des services de réadaptation pour les personnes présentant une problématique de santé mentale ou de limitation intellectuelle et ayant des démêlés avec la justice, nommé « Centre RESSAC »;
- service d'évaluation et de traitement en délinquance sexuelle.⁶¹

Plusieurs autres services y sont offerts, sans qu'ils soient spécifiques. L'organisme et ses diverses antennes sont basés à l'intérieur de la Ville de Saguenay.

♂ Centre de prévention du suicide (CPS 02)

Le Centre de prévention du suicide a comme mission de *prévenir le suicide et de contribuer à réduire les facteurs de risque associés dans la région du Saguenay–Lac-Saint-Jean*.⁶² Basé dans l'arrondissement de Chicoutimi, à Ville de Saguenay, il déploie ses services dans l'ensemble de la région. À l'intérieur de sa gamme de services, l'organisme offre :

- Un groupe d'entraide pour hommes en difficulté, nommé « Transition ».

♂ Service budgétaire populaire de La Baie et Bas-Saguenay

Le Service budgétaire populaire de La Baie et Bas-Saguenay vise à guider la population dans ce qui a trait aux finances personnelles, offrir de l'accompagnement pour les consultations budgétaires, informer, conseiller et trouver des pistes de solution.⁶³

Depuis quelques années déjà, après avoir observé la nécessité d'agir plus particulièrement auprès des hommes de leur communauté, le Service budgétaire populaire de La Baie a développé un service d'accompagnement auprès des hommes vivant des difficultés financières. Ils mettent ainsi de l'avant un accompagnement personnalisé dans le but de favoriser l'arrimage entre eux et les différents services requis par la situation d'un même individu.

⁶¹ Site Internet de l'organisme, accessible via l'adresse suivante : <https://acsmsaguenay.ca/>

⁶² Site Internet de l'organisme, accessible via l'adresse suivante : <http://www.cps02.org/le-cps/mission/>

⁶³ Dépliant de l'organisme.

♂ Soli-Can Lac-Saint-Jean-Est

Soli-Can Lac-Saint-Jean-Est a pour mission d'accueillir, dans sa globalité, la personne atteinte de cancer et de lui offrir, ainsi qu'à ses proches, le soutien nécessaire afin de l'aider à mieux vivre cette réalité.⁶⁴ L'organisme est situé à Alma, au cœur du Saguenay–Lac-Saint-Jean. Il offre plus spécifiquement :

- Un groupe d'entraide pour hommes, nommé « Sér-Hom ».

♂ Organismes Famille

Selon la Fédération québécoise des organismes Famille, les organismes communautaires Famille autonomes local ou régional dont la mission et les actions sont directement reliées au mieux-être des familles. La philosophie et l'approche des OCF s'inscrivent dans le prolongement et le respect du Cadre de référence sur les pratiques d'action communautaire autonome Famille.⁶⁵

Sans faire le détail des différents services spécifiques, nous tenons à souligner le fait que des activités visant les pères et leurs enfants sont offertes régulièrement à travers les 13 organismes couvrant l'ensemble du territoire.

Il est important de spécifier que la gamme de services existante dans la région est beaucoup plus large que ce qui a été présenté précédemment. Considérant le fait que le Plan d'action régional en santé bien-être des hommes vise l'adaptation des services, il est important de prendre en considération l'ensemble de l'œuvre. Chaque partenaire a son rôle à jouer.

Les portes d'entrée sur les services sont nombreuses et variées et la demande d'aide est un pas difficile à franchir pour toute personne dans le besoin. Nous devons faciliter la transition des hommes en contexte de demande d'aide vers les différents services requis, dans le souci qu'ils puissent obtenir une réponse concrète et adaptée à leurs besoins avec un minimum d'effort. C'est pourquoi le présent plan d'action tentera de mettre en lumière les différentes opportunités d'amélioration, tout en permettant aux partenaires impliqués de conserver leur couleur et d'agir dans la mesure de leur capacité.

À la demande du MSSS, et pour les fins de la compréhension des services visant les hommes qui composent la région du Saguenay–Lac-Saint-Jean, nous avons procédé à une recension sommaire des organisations existantes.

Étant limités dans le temps ainsi que par l'exactitude des informations qu'il nous était possible de colliger, nous vous présentons dans les annexes 1 et 2 :

- Une liste des organisations que nous avons été en mesure de recenser, présentée en fonction des clientèles;
- Une cartographie simplifiée des organismes susceptibles d'intervenir auprès des hommes.

⁶⁴ Site Internet de l'organisme, accessible via l'adresse suivante : <http://solican.org/index/index>

⁶⁵ Site Internet de la fédération québécoise des organismes famille , accessible via l'adresse suivante : <http://www.fqocf.org/ocf/saguenay-lac-saint-jean/>

Les sources de données qui ont été utilisées dans la présente cueillette d'informations sont :

- *Le répertoire provincial des organismes l'Arrondissement.com (2002-2018)*, un projet de L'Avenue inc., un organisme à but non lucratif indépendant de la ville de Montréal, vouée à la démocratisation des technologies de l'information auprès des groupes communautaires et des populations défavorisées de Montréal. Accessible en ligne via l'adresse suivante : https://www.arrondissement.com/saguenay_lac_saint_jean-list-bottin/ ;
- *Le répertoire des ressources du domaine de la santé et des services sociaux*, du ministère de la Santé et des Services sociaux, accessible en ligne à l'adresse suivante : [http://www.msss.gouv.qc.ca/repertoires/resultats.php?nom%3DGais%26page%3D1%26submit_simple%3DLancer%2Bla%2Brecherche%2Bsimple](http://www.msss.gouv.qc.ca/repertoires/resultats.php?nom%3DGais%26page%3D1%26submit_simple%3DLancer%2Bla%2Brecherche%2Bsimple;) ;
- Les différents répertoires des corporations de développement communautaire (CDC);
- Les dépliants des organismes;
- Ainsi que les sites Internet des organismes.

Conscients que les sources d'information dont nous disposons ont certaines limites, nous comptons profiter du déploiement du PARSBEH pour évaluer les moyens qui nous permettraient de bénéficier d'un portrait complet et actualisé. Les services étant en constante évolution, leur compilation apparaît représenter un défi particulier, exigeant un investissement soutenu afin de rendre justice à nos différents partenaires et à leur mandat respectif.

BESOINS À COMBLER

Afin de déterminer les besoins régionaux sur lesquels il y aurait lieu de se pencher, nous avons convenu, en comité de travail, qu'un « besoin à combler » pouvait être en lien avec deux facteurs principaux, soit :

- Le fait que les services en réponse à un besoin sont absents ou inexistants;
- Ou encore, parce que les services existants en réponse à un besoin ne couvrent pas l'ensemble des territoires de manière accessible.

Ainsi, après analyse des services offerts sur le territoire, et à la suite de discussions avec les partenaires régionaux, voici les constats qui ont été dégagés :

- Les services d'hébergement pour les hommes et les pères en difficulté, à moyen et long termes;

À la lecture des services présentés en annexe, il a été constaté que les hommes en situation d'itinérance ou à risque de le devenir se retrouveraient devant un choix limité quant aux possibilités d'hébergement. À l'heure actuelle, les options seraient : la Maison d'accueil pour sans-abri de Chicoutimi ou encore les ressources spécialisées offrant des services d'hébergement pour la clientèle présentant des problèmes de dépendance, de toxicomanie ou de santé mentale. Ces dernières options pouvant être considérées uniquement lorsque la situation de la personne s'y prête.

L'emplacement de la Maison d'accueil pour sans-abri étant dans l'arrondissement de Chicoutimi à Ville de Saguenay, des contraintes ont également été soulevées en termes de services de transport et d'accessibilité.

- Les jeunes hommes

Bien qu'il existe plusieurs maisons de jeunes, le Carrefour jeunesse-emploi ou encore plusieurs clubs sportifs dans la région, il a été souligné qu'il n'existe pas de ressource particulière pour répondre aux divers besoins en santé et bien-être des jeunes hommes dans leur globalité.

- Les services pour les hommes en instance de séparation ou de rupture amoureuse

Malgré le fait que le contexte de la séparation soit un facteur de risque important, on constate que les hommes de la région qui font face à cette réalité ne sont pas en mesure de compter sur une ressource dédiée exclusivement à cette question dans le moment.

- Les hommes issus de la diversité sexuelle

Même s'il existe un organisme communautaire régional qui œuvre sur cette question de manière proactive, on constate que certaines réalités touchant les hommes de diversités sexuelles, pourraient être investiguées davantage. À ce titre, pensons aux personnes transgenres songeant à traverser le processus de transformation allant du sexe masculin vers le sexe féminin, et inversement.

- Les services pour les hommes volontaires à suivre un traitement en déviance sexuelle

Même s'il est possible de faire appel au service d'évaluation et de traitement en déviance sexuelle disponible à Chicoutimi de manière volontaire, il est constaté que la distance à parcourir pour les gens du Lac-Saint-Jean peut représenter un frein important à la participation.

- Les services de transport

Conséquemment à ce qui a été nommé précédemment, on convient qu'il y a des besoins en termes de services de transport. Que ce soit pour se déplacer vers une clinique médicale, un organisme d'aide et entraide ou un service d'hébergement, la restriction des possibilités en termes de soutien aux déplacements semble contribuer à faire obstacle à la demande d'aide des hommes.

- Les services pour hommes victimes de violence conjugale ou d'agression à caractère sexuel

À la lecture du portrait des organismes desservant la région sur cette question, il est constaté qu'il n'existe pas d'organisme spécialisé auprès des victimes masculines d'agression à caractère sexuel ou de violence conjugale;

- bien que les hommes de la région soient en mesure de recevoir des services de la part du Centre d'aide aux victimes d'actes criminels (CAVAC), des services psychosociaux généraux offerts dans les installations des CLSC ou encore dans les organismes offrant des services pour hommes de la région,
- et comme les situations d'agressions sont multiples et les possibilités de recours variées, que l'on parle d'attouchement de la part d'un entraîneur dans les sports et loisirs ou d'un voie de fait de la part d'une conjointe.

Il pourrait être intéressant de se pencher sur la question en vue d'adapter les services aux besoins de cette clientèle, d'arrimer les services et ainsi faciliter le cheminement de la demande d'aide.

● Les hommes en situation de crise

Finalement, il a été constaté qu'il n'existerait pas de centre de crise pour les hommes dans la région. Cet aspect serait toutefois couvert par les Services sociaux généraux du CIUSSS qui sont en mesure de se déplacer dans les différents milieux lors de situations de crise psychosociale.

Évidemment, ces constats sont ceux qui émergent des observations du milieu. Ainsi, il pourrait s'avérer nécessaire d'améliorer la compréhension des besoins des hommes de la région à l'aide de la recherche avant de mettre des moyens en place. Par contre, ces observations peuvent constituer un point de départ intéressant dans le déploiement du présent plan d'action régional.

ANNEXE 1 – Liste des organismes en fonction des clientèles

Organismes dont la mission est d'offrir des services spécifiques aux hommes sur le territoire du Saguenay–Lac-Saint-Jean.

CONCERTATION ET REGROUPEMENT

1. Regroupement intersectoriel sur les réalités masculines

HOMMES

2. Centre de ressources pour hommes Optimum Saguenay–Lac-Saint-Jean

HÉBERGEMENT ET ITINÉRANCES

3. Maison d'accueil pour sans-abri de Chicoutimi

RÉSEAUX

4. Hommes Québec

Organismes offrant au moins un service spécifique aux hommes sur le territoire du Saguenay–Lac-Saint-Jean:

ORGANISATIONS :

5. Association canadienne pour la santé mentale section Saguenay (ACSMS)
6. Centre de prévention du suicide (CPS 02)
7. Service budgétaire populaire de La Baie

Organismes offrant des services susceptibles de répondre aux différents besoins des hommes :

ALIMENTATION

8. La Marmite Fumante
9. Moisson d'Alma
10. Moisson Saguenay-Lac-Saint-Jean
11. Popote express de Chicoutimi
12. Popote mobile de La Baie
13. Popote roulante d'Alma
14. Popote Roulante Saint-Sacrement

ALIMENTATION

15. Service alimentaire La Recette

16. Soupe populaire de chez-nous

17. Soupe populaire de Chicoutimi

18. Soupière de la Baie

19. Soupière de l'amitié d'Arvida

AGRICULTEURS

20. Union des producteurs agricoles.

CENTRES D'ACTION BÉNÉVOLE

21. Centre d'action bénévole de Jonquière

22. Centre d'action bénévole de Saint-Félicien

23. Centre d'action bénévole du Lac

24. Centre de bénévolat Soif de Vivre de La Baie

25. Centre des bénévoles de Roberval

DÉFICIENCE PHYSIQUE, INTELLECTUELLE ET TROUBLE DU SPECTRE DE L'AUTISME

26. Association des personnes handicapées de Desbiens

27. Association des personnes handicapées visuelles Région 02 (APHV 02)

28. Association jeannoise pour l'intégration sociale

29. Association pour la promotion des droits des personnes handicapées (APDPH)

30. Association pour personnes handicapées « Le Goéland »

31. Association pour personnes handicapées A.B.C.S

32. Association régionale de loisirs pour personnes handicapées Saguenay–Lac Saint-Jean

33. Centre Plein vie

34. Foyer d'apprentissage et d'autonomie sociale d'Alma

35. Groupe Centre-Lac d'Alma

36. Groupe Espoir Dolbeau-Mistassini

37. Groupement des organismes des personnes handicapées du Saguenay (GOPHS)

DÉFICIENCE PHYSIQUE, INTELLECTUELLE ET TROUBLE DU SPECTRE DE L'AUTISME

- | |
|--|
| 38. Interassociation des personnes handicapées du Saguenay |
| 39. L'Association pour le développement de la personne handicapée intellectuelle du Saguenay (ADHIS) |
| 40. La Maisonnée d'Évelyne |
| 41. Maison d'intégration Norlac |
| 42. Société de l'autisme du Saguenay–Lac-Saint-Jean (SAR) |

DÉPENDANCE ET TOXICOMANIE

- | |
|---|
| 43. Accueil Père Émilien Carrier Inc. |
| 44. Centre le S.P.O.T. |
| 45. Groupes familiaux NAR-ANON - Saguenay |
| 46. La Maison d'hébergement Le Séjour |
| 47. Narcotiques Anonymes - Saguenay |
| 48. S.I.I.T. (Domrémy) Alma |

EMPLOYABILITÉ

- | |
|--|
| 49. Accès travail emploi |
| 50. Carrefour jeunesse emploi Compté Roberval |
| 51. Carrefour jeunesse emploi Lac-Saint-Jean Est - La Bivoie |
| 52. Carrefour jeunesse emploi Saguenay |
| 53. Centre local d'emploi (CLE) de Chicoutimi |
| 54. Centre local d'emploi (CLE) de Jonquière |
| 55. Centre local d'emploi (CLE) de La Baie |
| 56. Centre local d'emploi (CLE) de Maria-Chapdelaine |
| 57. Centre local d'emploi (CLE) de Roberval |
| 58. Groupe Inclusia |
| 59. Service Relance Saguenay–Lac-Saint-Jean |

ÉTABLISSEMENTS D'ENSEIGNEMENT

- | |
|------------------|
| 60. CÉGEP d'Alma |
|------------------|

ÉTABLISSEMENTS D'ENSEIGNEMENT

- | |
|---|
| 61. CÉGEP de Chicoutimi |
| 62. CÉGEP de Jonquière |
| 63. CÉGEP de Saint-Félicien |
| 64. Commission scolaire du Pays-des-Bleuets |
| 65. Commission scolaire de la Jonquière |
| 66. Commission scolaire du Lac-Saint-Jean |
| 67. Commission scolaire des Rives-du-Saguenay |
| 68. Université du Québec à Chicoutimi (UQAC) |

FAMILLE

- | |
|---|
| 69. Conseil régional des familles du Saguenay–Lac-Saint-Jean |
| 70. Accès Entraide Familles Lac Saint-Jean-Est |
| 71. Aide-Parents Plus |
| 72. Association des familles monoparentales et recomposées La Relance |
| 73. Association des parents d'adolescents de Chicoutimi (APAC) |
| 74. La Bambinerie du Fjord |
| 75. Centre d'intervention familiale Le Transit |
| 76. Maison des familles de La Baie |
| 77. Maison des familles La Cigogne du Lac Saint-Jean Est |
| 78. Parenfant |
| 79. Paresemble |
| 80. Parents branchés |
| 81. Service d'accompagnement pour jeunes mères La Nichée |

IMMIGRATION

- | |
|--------------------------------|
| 82. Portes ouvertes sur le lac |
|--------------------------------|

JEUNESSE

- | |
|--|
| 83. Agence grands frères grandes soeurs Domaine-du-Roy |
|--|

JEUNESSE

84.	Carrefour communautaire Saint-Paul
85.	Centre communautaire d'aide à la jeunesse Tandem Lac-Saint-Jean-Est
86.	Centre d'intervention familiale Le Transit
87.	Club des jeunes 12-17 d'Albanel
88.	Escale du centre-ville de Saint-Félicien
89.	Grands frères grandes soeurs Lac Saint-Jean-Nord
90.	La Maison des Jeunes de Jonquière - La Jonction
91.	Local jeune centre-ville de Chicoutimi
92.	Maison de Jeunes "Laser" Roberval
93.	Maison de Jeunes de Saint-Ambroise
94.	Maison de l'espoir Saguenay-Lac-Saint-Jean
95.	Maison des jeunes Alaxion
96.	Maison des jeunes d'Alma
97.	Maison des jeunes de Delisle
98.	Maison des jeunes de Desbiens
99.	Maison des jeunes de La Doré
100.	Maison des jeunes de Lac-à-la-Croix
101.	Maison des jeunes de Lamarche
102.	Maison des jeunes de L'Ascension de Notre-Seigneur
103.	Maison des jeunes de Laterrière
104.	Maison des jeunes de Métabetchouan
105.	Maison des jeunes de Saint-Charles-de-Bourget
106.	Maison des Jeunes de Sainte-Monique
107.	Maison des jeunes de Saint-Gédéon
108.	Maison des jeunes de Saint-Nazaire
109.	Maison des Jeunes de Saint-Prime
110.	Maison des jeunes de Shipshaw
111.	Maison des Jeunes d'Hébertville
112.	Maison des Jeunes du Bas-Saguenay, L'Anse-Saint-Jean

JEUNESSE

113.	Maison des jeunes Évasion de Chicoutimi
114.	Maison des Jeunes Le Jouvenceau
115.	Maison des Jeunes Le Pentagone
116.	Maison des jeunes l'Entre-Parenthèse de Chambord
117.	Maison des Jeunes l'Exode
118.	Maison des jeunes L'Illusion de Girardville
119.	Maison des Jeunes Saint-Honoré
120.	Maison des jeunes de Saint-Ludger-de-Milot
121.	Maison des Jeunes de Saint-Fulgence - Zapados
122.	Patro de Jonquière
123.	Station jeunesse

JUSTICE

124.	Bureaux d'aide juridique
125.	CAVAC
126.	Justice alternative Lac-Saint-Jean
127.	Justice alternative Saguenay
128.	Sûreté du Québec
129.	Sûreté municipale de Ville de Saguenay

MALADIES CHRONIQUES

130.	Association Cardiami de Jonquière
131.	Association de la fibromyalgie du Saguenay–Lac-Saint-Jean
132.	Association de soutien et d'information face à la douleur (ASID)
133.	Association des arthritiques du Saguenay–Lac-Saint-Jean
134.	Association des personnes aphasiques du Saguenay (APAS)
135.	Association québécoise de la dysphasie région Saguenay–Lac-Saint-Jean - AQEA
136.	Association régionale pour les personnes épileptiques, région 02
137.	Association regroupant les amis des personnes aphasiques du Lac Saint-Jean ARAPAL

MALADIES CHRONIQUES

138.	Association Renaissance des personnes traumatisées crâniennes du Saguenay–Lac-Saint-Jean
139.	Cardi-O-Forme
140.	Club Kinocoeur d'Alma
141.	Diabète Lac-Saint-Jean
142.	Diabète Saguenay
143.	Dystrophie musculaire Canada - Bureau de Jonquière
144.	Groupe d'aide aux enfants tyrosinémiques du Québec (GAETQ)
145.	Le MIENS
146.	Sécuri-Cœur Maria-Chapdelaine
147.	Cancer Saguenay
148.	Société canadienne de la sclérose en plaques - Saguenay
149.	Société canadienne du cancer - Région Saguenay–Lac Saint-Jean
150.	Soli-Can Lac-Saint-Jean-Est (Solidarité-Cancer)

DIVERS

151.	Association des personnes stomisées du Saguenay–Lac-Saint-Jean, région 02
152.	Centre d'assistance et d'accompagnement aux plaintes - CAAP Saguenay–Lac-Saint-Jean
153.	Centre d'aide et de traitement des troubles de comportements sociaux
154.	Centre de services du Mieux-vivre de Bégin, Shipshaw, Saint-Charles et Saint-Ambroise
155.	Groupe d'action communautaire de santé bénévole Ferland-Boilleau
156.	Information et référence Région 02
157.	Ligue des droits et libertés de la personne du Saguenay–Lac-Saint-Jean inc.
158.	Maison de campagne & d'entraide communautaire du Lac
159.	Palli-Aide
160.	Pharmacies communautaires
161.	Service Québec
162.	Tel-Aide Saguenay-Lac-Saint-Jean/Côte-Nord
163.	Association gais et lesbiennes AGL – LGBT SLSJ
164.	Centre ressource pour les familles de militaires - CRFM de Bagotville

PAUVRETÉ

165.	Accès conditions vie Lac-Saint-Jean-Est
166.	Centre populaire de Roberval
167.	Entre-Êtres
168.	L.A.S.T.U.S.E. du Saguenay
169.	Les Gens oubliés de Notre-Dame-d'Hébertville
170.	Loge m'entraide
171.	Mouvement Action Chômage Lac-St-Jean

PERSONNES ÂGÉES

172.	Amis des aînés de Normandin
173.	Appui Saguenay-Lac-St-Jean
174.	Association québécoise de défense des droits des personnes retraitées et préretraitées
175.	Centre communautaire Horizon 3 ^e âge Chicoutimi
176.	Centre d'action bénévole de Chicoutimi
177.	FADOQ - Région Saguenay-Lac-Saint-Jean-Ungava
178.	Fondation Chanoine-Lavoie
179.	Groupe d'action bénévole ensemble de Sainte-Monique et de Saint-Henri
180.	Groupe d'Action Communautaire de Falardeau
181.	Les Aînés(es) de Jonquière
182.	Service d'aide 55 plus Dolbeau-Mistassini
183.	Services d'entraide Robervalois
184.	Services des aides familiales de La Baie
185.	Services et qualité de vie de la Doré
186.	Société Alzheimer de la Sagamie

RÉSEAU DE LA SANTÉ

187.	Centre intégré universitaire de santé et de services sociaux (CIUSSS)
------	---

SANTÉ MENTALE

188.	Centre de Santé Mentale L'Arrimage
189.	Centre le Bouscueil de Roberval
190.	Centre Le Phare
191.	Centre l'Escale de Jonquière
192.	Centre Nelligan
193.	École nationale d'apprentissage par la marionnette (ÉNAM)
194.	Groupe de promotion et de défense des droits en santé mentale région 02 (GPDDSM 02)
195.	Groupe de ressources pour le trouble de panique et autres troubles anxieux GRTP
196.	La Maison du cheminement
197.	Le Maillon
198.	Centre de rétablissement Le Renfort
199.	Maison du Royaume
200.	Santé Mentale Québec / Lac-Saint-Jean
201.	Services d'intégration sociale Nouvel Essor du Saguenay

SERVICES BUDGÉTAIRES COMMUNAUTAIRES

202.	Service budgétaire et communautaire de Chicoutimi
203.	Service budgétaire et communautaire de Jonquière
204.	Service budgétaire et communautaire de la MRC Maria-Chapdelaine
205.	Service budgétaire Lac-Saint-Jean-Est
206.	Service budgétaire populaire de Saint-Félicien
207.	Centre Populaire de Roberval
208.	Service budgétaire populaire de La Baie et Bas-Saguenay

TRANSPORT

209.	Entraide amicale de Saint-François-de-Sales
210.	Entraide bénévole de Chambord
211.	Entraide bénévole de Notre-Dame-de-Lorette
212.	Groupe bénévole Mme Hermel Gauthier

TRANSPORT

213. Groupe de soutien de Saint-Nazaire

214. Les volontaires de Saint-Augustin

TRAVAIL DE RUE

215. Comité du travail de rue d'Alma

216. Service d'intervention de proximité Domaine-du-Roy (SIP)

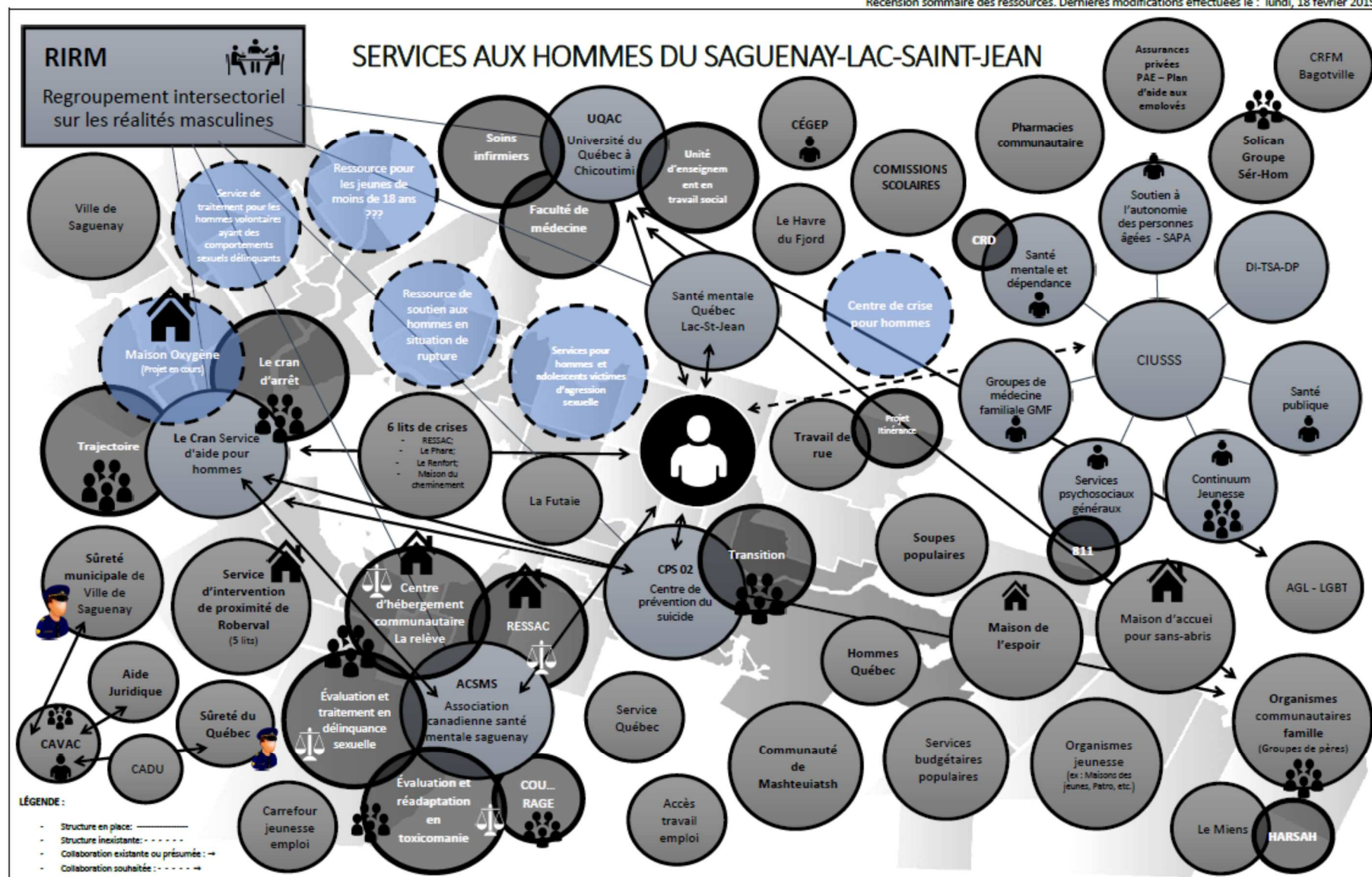
217. Services de travail de rue de Chicoutimi

218. Services de travail de rue de Jonquière

219. Toxic-Action

ANNEXE 2 - Mapping

Recension sommaire des ressources. Dernières modifications effectuées le : lundi, 18 février 2019



ATTENTION : Il est à noter que le portrait des ressources établi ci-dessus est une démarche de recensement préliminaire visant à donner un première vue d'ensemble des différents services susceptibles de répondre aux besoins des hommes du territoire. Il n'a pas la prétention d'être exhaustif. Nous espérons que ce dernier sera précisé au cours de la mise en œuvre du plan d'action régional en santé bien-être des hommes.

ATTENTION : Il est à noter que le portrait des ressources établi ci-dessus est une démarche de recensement préliminaire visant à donner un première vue d'ensemble des différents services susceptibles de répondre aux besoins des hommes du territoire. Il n'a pas la prétention d'être exhaustif. Nous espérons que ce dernier sera précisé au cours de la mise en œuvre du plan d'action régional en santé bien-être des hommes.